

APLEISTŲ TERITORIJŲ REIKŠMĖ FORMUOJANT MIESTO REKREACIJOS SISTEMĄ

Inga Urbonaitė

Vilniaus Gedimino technikos universitetas
El. paštas inga.urbonaite@yahoo.com

Santrauka. Įvairiais istoriniais laikotarpiais miestai susidūrė su regeneracijos problemomis, o jas sprendžiant didelę įtaką turėjo gamtinis miesto karkasas ir viešųjų erdvių sistemos formavimas. XIX a. industrializacija ir XX a. įvykių virtinė bei santvarkų kaita iš esmės pakeitė požiūrį į viešąsias erdves ir rekreacines miesto teritorijas. Šiuo metu dauguma miestų bando spręsti poindustrinio palikimo klausimus: ieškoma būdų, kaip atgaivinti atsiradusias dykras miesto vidinėje struktūroje ir sustabdyti urbanizuotos aplinkos plėtimąsi į išorę. Ypač aktualios viešųjų erdvių, rekreacinių miesto teritorijų ir gamtinės aplinkos gaivinimo problemos. Vykdamas miestų gaivinimo programas, bandoma sekti darnios raidos principais, tačiau kyla įvairių diskusijų dėl tvarybų koncepcijų konkretinimo. Šiuo atveju dykros ir apleistos teritorijos turi didelę potencialią taisant praeito amžiaus planavimo klaidas, jas konvertuojant ir įtraukiant į miesto rekreacijos sistemą – sveikos miesto aplinkos palaikymo programą.

Reikšminiai žodžiai: miestų regeneracija, kraštovaizdžio urbanizmas, apleistų teritorijų konversija, rekreacinis potencialas, stadionai.

Įvadas

Miestas – tai gyvas organizmas, kuris dalyvauja įvairialypiu kūrybinių procesų vyksme, nuolatinėje socioekonominių, sociokultūrinių ir geoekologinių dimensijų kaitoje. Tai nėra statiška baigtinė forma, miestas vis reikalauja atsinaujinti, prisitaikyti arba atsilaikyti reiškiniams, kuriuos pats gimdo nuolatiniame gamtos ir žmogaus sąlyčio taške. Šio vyksmo suvokimas išlaisvina nuo idealaus baigtumo paieškų, tačiau įpareigoja būti atsakingais dalyviais. Jėgų pusiausvyrų sutrikdymą lemia technocentrinės visuomenės galių pervertinimas – riboto požiūrio požymis, kuris veda savęs naikimo link. Iki šiol įvairiais laiko tarpais vykdyta, vis kitais principais pagrįsta miestų regeneracija dažniausiai būdavo simptominė, bet šiuo metu naiviai džiaugiamės užčiuopec naują (seną) panacėją – kad gamta yra pirminis gyvybės šaltinis ir tik darnus sambūvis su ja gali užtikrinti išlikimą. Straipsnyje nagrinėjamos miesto regeneracijos galimybes plėtojant subalansuotą rekreacijos sistemą. Pagrindinis dėmesys skiriamas Vilniaus miesto rekreacinio potencialo problematikai, susitelkiant į apleistų ir pramoninių teritorijų pritaikymo rekreacinėms reikmėms galimybes. Tyrimo metu taikyta kompleksinė metodika, be literatūros šaltinių apžvalgos ir pasaulinės praktikos analizės, tiriamas tiek centrinės Vilniaus miesto dalies, tiek gyvenamųjų teritorijų rekreacinis potencialas, modeliuojamos jo pasiskirstymo ir pasiekiamumo galimybės.

Tvaraus urbanizmo koncepcijos jau gerą dešimtmetį yra labai aktualios ir tiriamos įvairių užsienio (Thomson 2007; Roe 2007; Stuart-Murray 2007; Mostafavi 2010 ir daugelis kitų) bei Lietuvos specialistų (Burinskienė *et al.* 2003; Leitanaite 2007; Stauskis 2010a, b; Urbonaitė 2010, 2011; Gražulevičiūtė-Vileniškė *et al.* 2011 ir kt.). Vis drąsiau teigiama, kad darnaus vystymosi idėjos ir kraštovaizdžio formavimo veiklų sąryšis yra neatsiejamas ir apskritai miestas – tai tarpdisciplininių studijų objektas, o kraštovaizdžio urbanizmas – miestų planavimo ateitis (Gražulevičiūtė-Vileniškė *et al.* 2011).

Ideologinėje kryžkelėje, blaškantis tarp renatūralizacijos ir atpažįstamų kultūrinių kraštovaizdžių kūrimo (Stuart-Murray 2007), būtina rasti pasirinktus prioritetus pagrinžiančius metodus.

Rekreacija yra vienas iš tokių gyvybiškai reikalingų procesų, kuriam užtikrinti būtina tvariaisiais principais kuriama aplinka. *Recreato* (lot.) reiškia jėgų atkūrimą, atstatymą, vadinasi, miesto rekreacija – tai visapusiškas gyvybinių jėgų palaikymas ir harmonizavimas, kuris savo turiniu ir funkcine įvairove padeda formuoti kultūrinį miesto kraštovaizdį bei reguliuoti žmogaus ir gamtos sambūvio intensyvumą. Žmogaus laisvalaikio, sveikatos priežiūros įpročiai priklauso nuo išsilavinimo, kultūros tradicijų, rekreacinė miesto struktūra yra miesto kultūrinio potencialo dalis (Butkus 2011).

Taigi, siekiant darnios miestų regeneracijos, vertėtų skirti tinkamą dėmesį miesto rekreaciniam potencialui nustatyti, rasti galimybių plėtoti rekreacijos sistemą, užtikrinant tolygų jos veikimą tiek miesto vidinėje struktūroje, tiek regioniniame kontekste.

Miesto žaliąji gaivinimo programa turėtų būti vykdoma kompleksiskai: tiek atkuriant sunykusius želdynus, tiek tvarkant jau egzistuojančius ir kuriant naujus esamose gyvenamosiose teritorijose, vykdant apleistų, pramoninių ir infrastruktūros teritorijų konversijas.

Apleistų pramoninių teritorijų ir dykrų gaivinimo programų tendencijos

Bemaž didžioji dauguma išsivysčiusio pasaulio miestų sprendžia su poindustriniu palikimu susijusias problemas. 7-ajame dešimtmetyje prasidėjusi miestų gaivinimo banga (angl. *urban renewal*) atkreipė dėmesį į būtinybę stiprinti viešąjį sektorių, o 1980-aisiais Europos planavimo praktika pasikeitė radikaliai, nes didėjo socialinės ir ekonominės problemos, kurias kėlė miestuose besiplečiančios dykros ir gyventojų migracija į užmiesčio teritorijas. Pradėta siekti visapusiškai pagrįstų planavimo principų. Tuščias miesto „skyles“ imta lopyti muziejais, teatrais, parodų salėmis, administraciniais ir sporto pastatais, oro uostais ir prekybos centrais. Tačiau svarbiausias savivaldos, verslo atstovų ir visuomenės rūpestis buvo pakelti teritorijos ekonominę vertę, o toks pragmatiškas planavimo metodas netrukus sukėlė kitą problemą – miestų fragmentaciją.

Planavimo praktikas, kurios susiformavo nuo tų laikų, italų urbanistas Bernardo Secchi lygina su XVI amžiaus *renovatio urbis*, pasireiškusiu vizualiniais, funkciniais, socialiniais ir ekonominiais pokyčiais, nulemtais tuometinių

inovacijų mene, technologijose, navigacijoje ir susijusiais su kolonijiniu išnaudojimu (Secchi 2007). Kad ir kokių istorinių laikotarpiu vyktų miesto regeneracija, visada kyla intervencijų ir transformacijų pagrįstumo klausimai – kas turi atsirasti? Kodėl čia, o ne ten? Kodėl tokia architektūra, o ne kitokia?

Plataus masto miesto atgaivinimo kultūriniu pagrindu programos buvo įgyvendintos Barselonoje (1992), Bilbao (1997), Glazge (2000), Kardife (2004). Bene didžiausio masto Didžiojoje Britanijoje vykdomos regeneracijos programos apėmė strateginį planavimą, miestų ir regionų pagrindinių planų rengimą, dizainą, aplinkos inžineriją, bendruomenės, socialinę ir ekonominę plėtrą (Butkus 2011).

Konvertuojamų apleistų pramoninių teritorijų ir dykrų rekreacinio potencialo panaudojimo pavyzdžiai

Pasaulinėje praktikoje apstu pavyzdžių, kai konvertuojamos apleistos miestų teritorijos ir infrastruktūra tampa visuomeniniais ir rekreaciniais traukos centrais.

Architekto Mohsen Mostafi (Mostafavi 2010) nuomone, yra ydinga suvokti konvertuojamą teritoriją kaip *tabula rasa*, priešingai, su ja reikėtų elgtis kaip su mnemoniniu įrankiu, padedančiu kurti naują vietos veidą. Tokio virsmo rezultatas – glaudus ryšys su vieta, esamu užstatymu ir stebėtojo įtraukimo į procesą patirties kūrimas. Pavyzdžiui, keturių kilometrų medžių alėjos (pranc. *Promenade plantée*) (1 pav.) įrengimas vietoje seno traukinių linijos viaduko Paryžiuje arba nenaudojamos viršžeminės traukinių linijos pavertimas parku Niujorke (angl. *High Line park*), kuris pasižymi nuolat kintančiu santykiu su jį supančia aplinka (2 pav.).



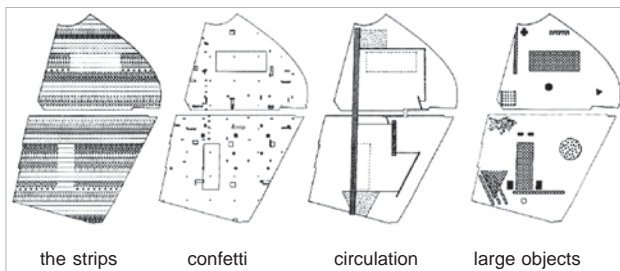
1 pav. Traukinių linijos konversija į rekreacinę erdvę. Paryžius, Prancūzija, krašt. arch. J. Vergely, arch. Ph. Mathieux, 1993 m.
Fig. 1. Conversion of former metro line in into recreational area. Paris, France, landscape arch. J. Vergely, arch. Ph. Mathieux, 1993



2 pav. Buvusios viršžeminio geležinkelio linijos konversija į parką, Niujorkas, JAV, aut.: Field Operations, Diller Scofidio + Renfro, 2004
Fig. 2. Conversion of former train high line in to park, New York, USA, JAV, aut.: Field Operations, Diller Scofidio + Renfro, 2004

1982 metais OMA biuro projektas, pateiktas Viletės parko konkursui, nors ir nelaimėjo, tačiau lig šiol yra plačiai nagrinėjamas kaip puikus pavyzdys, atskleidžiantis gilią Rem Koolhaas išvalgą (Koolhaas 1997). Anot architekto, miesto vyksmai yra nestabilūs, neapibrėžti, jie persidengia ir mutuoja. Dėl šių priežasčių reikia sukurti tokią erdvę, kurioje būtų įmanomi nuolat kintantys miesto procesai. Viletės parko pasiūlymas – tai tarsi manifestas, strategija, kurioje architektai ketino suderinti architektūrinę specifiką su pragmatišku neapibrėžtumu (Koolhaas 1998).

Remiantis šiuo projektu, programos, sugretinant ir perdengiant įvairius kompozicinius sluoksnius, mainėsi ir plėtėsi, sukurdamos horizontalų sutankėjimą (3 pav.).



3 pav. Persidengiantys kompoziciniai sluoksniai: juostos, konfeti, srautai, dideli objektai. Viletės parko konkursinis pasiūlymas. Aut. OMA, 1982 m.

Fig. 3. Overlapping compositional layers: the strips, confetti, circulation, large objects. Competition proposal for Park de la Ville. By OMA, 1982

1989 metais siekiant regeneruoti stambiausią ir tankiausią Vokietijos pramonės rajoną, buvo parengtas Emšerio (Rūro regiono) parko projektas, kuris yra didžiulės kraštovaizdžio regeneracijos programos, jungiančios Š. Duisburgo kraštovaizdžio parką ir Colfereino rūdos kasyklos (vok. *Zeche Zollverein*) UNESCO pramoninio paveldo teritoriją, dalis. Jame 200 ha dydžio industrinė teritorija paversta didžiausiu dirbtiniu nardymo centru Europoje, o rūdų saugyklose įrengtas alpinizmo centras (Nekrošius 2006).

Londono Isturio (angl. *Estuary*) regiono šiuo metu regeneruojamoje teritorijoje gyvena 1,5 mln. žmonių. Tai didžiausias tokio tipo miestų gaivinimo projektas Europoje, kuris, tikimasi, taps pavyzdiniu ir padės pamatus tolesniam Didžiosios Britanijos regioniniam ir miestų planavimui.

Kadaise šis regionas buvo skirtas darbo žmonių rekreaciniams poreikiams tenkinti, tačiau plečiantis pramonei, ši vieta tapo viena iš labiausiai užterštų Londono vietų kaip, beje, ir pro ją tekanti Temzės upė (Farrel 2010). Dabar šioje teritorijoje planuojama įrengti nacionalinį parką, unikalų tuo, kad bus sujungtos miesto ir užmiesčio parkų tradicijos.

Toronto miestas tampa vienu iš eksperimentinių kraštovaizdžio urbanizmo laboratorijų. Dono upės žemupy-



4 pav. Toronto Dono upės žiočių regeneracijos konkursinis pasiūlymas, aut. „Stoss Landscape Urbanism“ biuras

Fig. 4. Restoration of the mouth of the Don River, competition proposal by Stoss Landscape Urbanism

je esančios buvusio plytų fabriko teritorijos konversijos konkurse reikėjo išspręsti privačios ir viešos nuosavybės konfliktą ir Kanados labiausiai naudojamos ir daugiausia užterštos upės žiotis paversti patrauklia ir gyva miesto dalimi renatūralizuojant aplinką. Nors konkursą laimėjo mažiau sąnaudų reikalaujantis projektas (Michael Van Valkenburgh Associates), visgi vertinimo komisija skyrė ypatingą dėmesį Bostono komandos (Stoss Landscape Urbanism) vizijai, kurioje išmaniai suderintos miesto formos su natūraliais gamtiniais procesais (4 pav.). Šiuo atveju atspirties tašku tapo upė, o urbanistinė aplinka tik prisitaikė prie joje vykstančių geoekologinių procesų. Svarbiausias siekis buvo užtikrinti vietos dinamiškumą ir gebėjimą prisitaikyti prie gamtinių pokyčių, suderinant natūraliąsias ir inžinerinės infrastruktūros sistemas. Toks požiūris ir kompleksiniai sprendiniai reikalauja labai plataus supratimo, tarpdisciplininio bendradarbiavimo, todėl kraštovaizdžio urbanizmo samprata iš esmės peržengia visuotinai priimto sodininkystės ar meno istorijos analizės ribas (Stoss Landscape... 2007).

Vadovaujantis darnios miestų raidos principais ir pamažu keičiantis energijos ir atliekų tvarkymo tradicijoms, sąvartynų teritorijų konversija yra vis dažnesnis reiškinys, ir tai ne vienintelis pavyzdys, kaip sumaniai šios nepatrauklios teritorijos tampa parkais ir rekreaciniais objektais. Vienas tokių – Šiaurės rytų pakrantės parko projektas Barselonoje (arch. Abalos ir Herreros), kuriame sugretinamas atliekų perdirbimo kompleksas su nauja paplūdimio pakrante ant buvusio sąvartyno (Mostafavi 2010).

Vilniaus miesto rekreacinio potencialo problematika

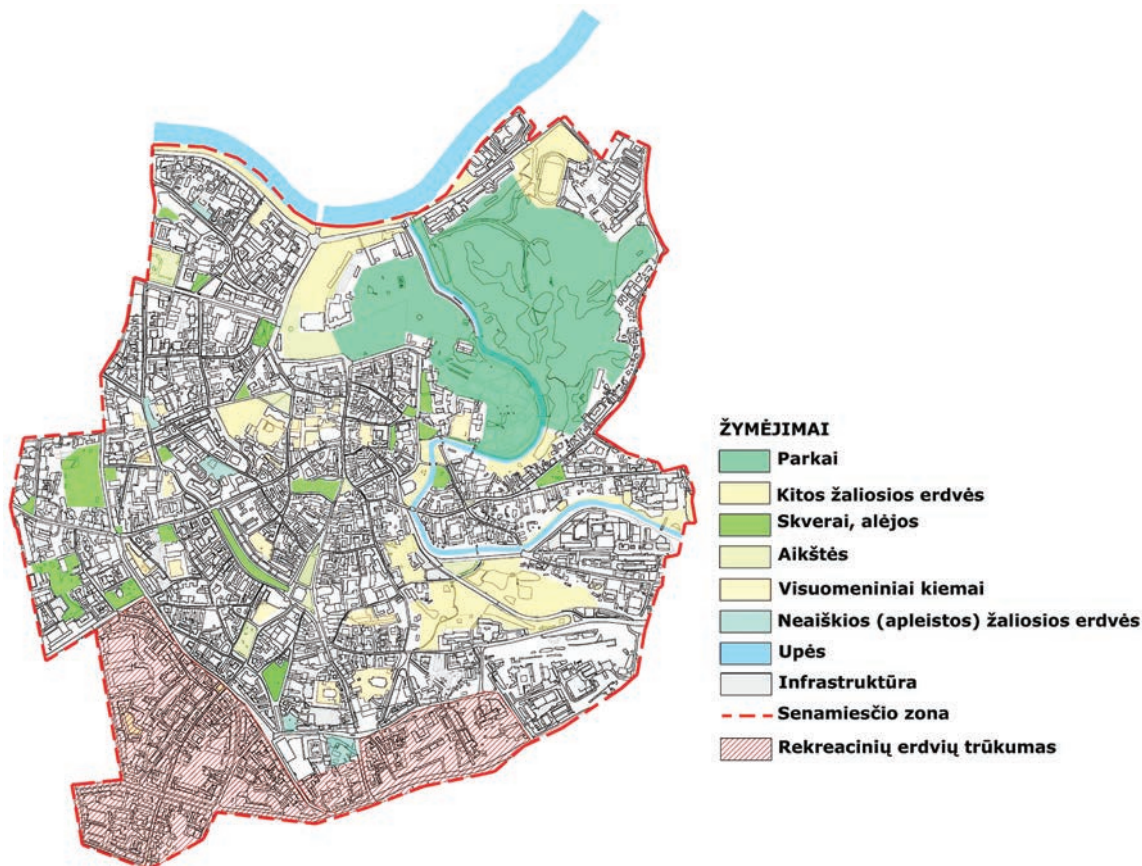
Nors Lietuvoje stiprios užmiesčio sodų tradicijos, kaimiškoji kultūra, gyvename natūralios gamtos apsuptyje, o gyventojų tankumas lyginant su kitomis Europos šalimis

apskritai yra labai mažas, rodos, užmiršome vertinti ir puoselėti tai, ką turime geriausio – didelį rekreacinį ir kultūrinį potencialą. Reikalingas naujas, platesnis ir gilesnis požiūris, ypač vertinant kasdienėje aplinkoje vykstančius procesus ir jų įtaką mūsų visavertei savijautai.

Vilnius, gimęs neįžengiamų girių apsuptyje, užaugo ir sutvirtėjo pagoniškoje kultūroje, kuri reiškėsi prieraišumu ir pagarba laukinei gamtai. Katalikiškoje ir bizantiškoje Europoje miestus nuo gamtos skyrė akmenų ir proklamacijų siena, o Vilniuje, pačioje miesto širdyje, ties Neries ir Vilniaus santaka stūksojo pagoniška šventykla, kurią saugojo šventa ažuolų giraitė (Briedis 2010). Savita geografinė ir geopolitinė miesto padėtis nulėmė skirtingą miesto raidą, nei daugelio kitų Europos sostinių. Pavyzdžiui, Olandijos, Švedijos, Prancūzijos, Latvijos sostinių specifinė fortifikacijų sistema, įkvėpta italų renesanso „idealiųjų miestų“ planų turėjo labai didelę įtaką vėlesnei miestų raidai, nes pagal gynybinius reikalavimus plačiu įtvirtinimų perimetru palikta neužstatyta teritorija vėliau buvo skirtingai panaudota. Pavyzdžiui, Rygos miesto planuotojai XVIII a. plėtros planuose tuščiam 400 metrų pločio žiede numatė anuomet labai novatorišką reguliarią viešųjų erdvių sistemą su aikš-

tėmis, sodais ir želdynais (Bākule, Siksna 2009). Tuo tarpu Vilniuje dėl gamtinės situacijos tokio tipo fortifikacijų būtinybės nebuvo, miestas formavosi stichiškai ir giliomis viešųjų erdvių puoselėjimo tradicijomis pasigirti, deja, negali. XVIII a. sostinė buvo nekilingų aristokratų provincija su didelėmis privačiomis rezidencijomis ir joms priklausančiais sodais bei daržais. Tuo metu Vilniuje vis dar klestėjo savitasis barokas, kurio palikimas – apie 41 įvairių konfesijų šventovių ir 18 vienuolynų (tačiau gyventojų buvo tik apie 40 000). Didžioji dalis dabartinio senamiesčio atvirųjų ir žaliųjų erdvių sistemos yra to laikotarpio palikimas. Deja, neužtikrinus funkcinio tęstinumo, nemenka istorinių želdynų dalis išnyko, o likusieji yra apleisti ir neprižiūrimi (pvz., Benediktinų sodai, Misionierių sodai). Kai kurios pokario metu atsivėrusios miesto urbanistinio audinio bedantės virto skverais ir aikštėmis (pvz., K. Sirvydo skveras, Getų Aukų aikštė, Visų Šventųjų skveras), o kitas suskubta užstatyti nesant platesnio visuomenės intereso vertinimo.

Miesto centrinėje dalyje esančių želdynų funkcija yra labiau simbolinė. Pagrindą sudaro nedideli skverai, aikštės, istoriniai sodai, parkai, esamos ar buvusios kapinės (5 pav.). Pastarąsias T. Butkus priskiria kultūriniam miesto



5 pav. Vilniaus senamiesčio žaliųjų erdvių sistema, 2012 m.

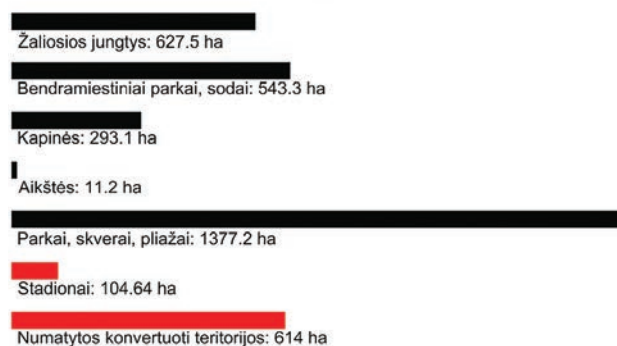
Fig. 5. Vilnius oldtown green space structure, 2012

potencialui (Butkus 2011), tačiau pasaulinėje praktikoje, brangstant žemei, istorinių kapinių aktualumas mažta, ir vis dažniau jos pritaikomos rekreacinėms reikmėms (įrengiami parkai ir skverai). Lietuvoje ši praktika gana drastiškai taikyta sovietmečiu, siekiant panaikinti istorinį palikimą (pvz., dabartinis Klaipėdos skulptūrų parkas arba dabartinis Vilniaus reformatų skveras, J. Montvilos skveras ir kt.), tačiau neveikiančių kapinių miestų centruose rekreacinis ir kultūrinis potencialas būtų daug geriau panaudotas pritaikant jas šiandienos miestiečių poreikiams.

Atgaivinta gamtinė aplinka sudaro tik nedidelę dalį miesto želdynų (Kūdrų, Bastėjos, Misionierių, Lietuvos Respublikos Prezidentūros ir du botanikos sodai – Kairėnų ir Vingio parko) (Butkus 2011). Atlikus senamiesčio rekreacinių erdvių pasiekiamumo pėsčiomis tyrimą (vertinant 300 m spindulį iš 0,5 ha dydžio rekreacinių erdvių ir 150 m spindulį iš mažesnių), išryškėjo jų trūkumas pietinėje senamiesčio dalyje (5 pav.).

Nors želdynų Vilniaus mieste yra daugiau nei pakenkamai, jie labiau atlieka ne viešųjų erdvių ar rekreacines funkcijas, bet veikia kaip žaliosios jungtys arba buferinės zonos, nors jos ir turi potencijos tapti parkais ar skverais. Ištyrus rekreacinių teritorijų tipologinį pasiskirstymą matyti, kad vyraujantis atskirųjų želdynų tipas yra nedideli parkai, skverai ir plažai (6 pav.), deja, didžiosios jų dalies įrengtomis ir sutvarkytomis rekreacinėmis erdvėmis tikrai negalima pavadinti. Periferinėje miesto dalyje ir priemiesčio teritorijoje, kur vyrauja gyvenamoji funkcija, įrengtų poilsiui skirtų viešųjų erdvių stygius ypač juntamas. Netolygiai pasiskirstę ir gamtiniai resursai: didžiausia želdinių koncentracija yra Verkių ir Naujosios Vilnios seniūnijose, o Naujininkai, Vilkpėdė, Grigiškės, Justiniškės ir Karoliniškės turi vos po kelis gamtinius objektus.

VILNIAUS REKREACINIO POTENCIALO TERITORIJOS



6 pav. Vilniaus rekreacinio potencialo teritorijos (pagal Vilniaus BP iki 2015 m.)

Fig. 6. Territories of recreational potential in Vilnius (according Vilnius GP till 2015)

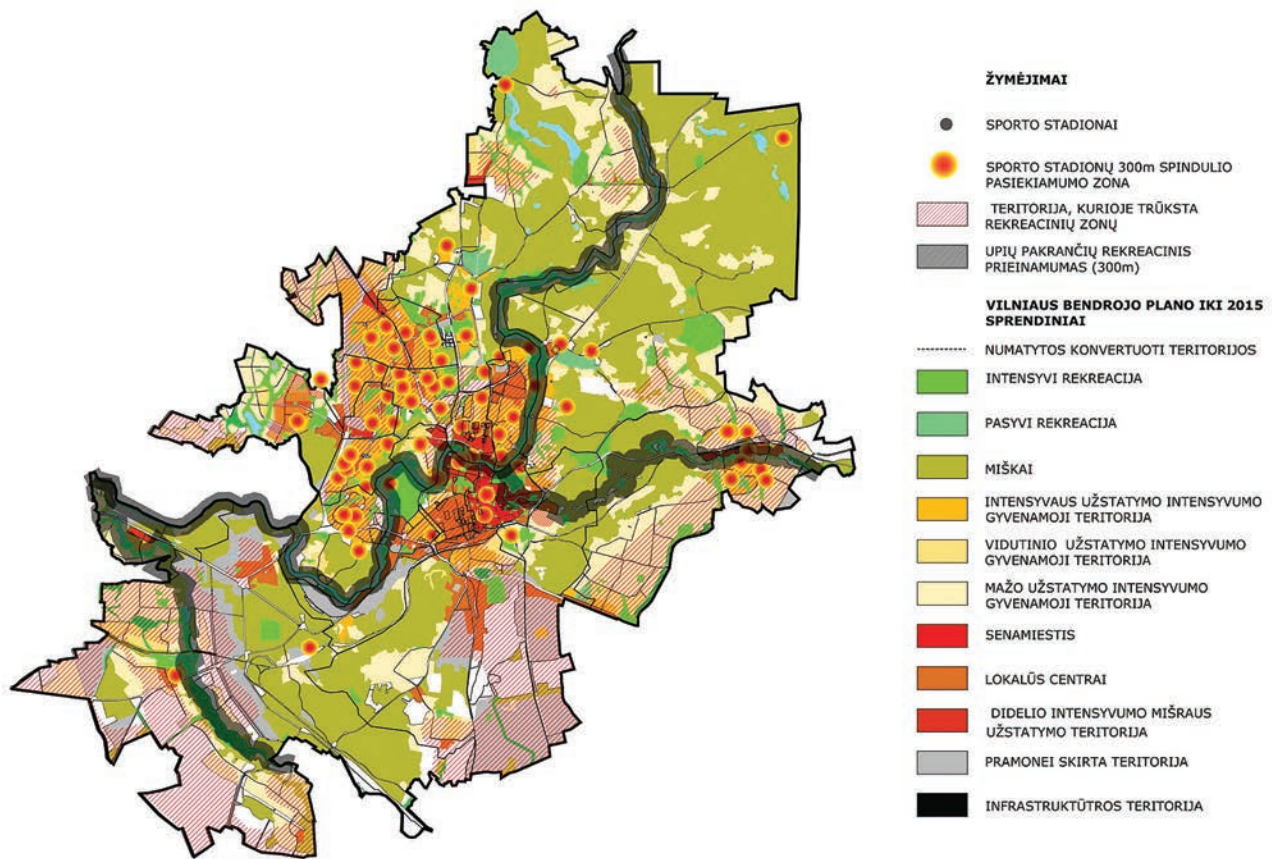
Vilniaus teritoriją vagojančios upės turi didelį rekreacinį potencialą, tačiau kol kas jis naudojamas labai fragmentiškai ir pasyviai. Miesto bendrojo plano sprendiniuose iki 2015 metų paupių teritorijas siekiama paversti įvairaus aktyvumo rekreacinėmis zonomis, nuo 2007 metų rengiamas „Vidaus vandens kelio Neries upė nuo Verkių regioninio parko iki Lazdynų tilto“ projektas, kuriame jau patvirtintos prieplaukų vietos planuojamoje atkarpoje. Ne kartą rengtos įvairios galimybių studijos Vilnelės rekreaciniam potencialui atskleisti, tačiau kol kas apčiuopiamų rezultatų nematyti. Vangią miesto rekreacinės sistemos plėtotę lemia ne tik ekonominis sunkmetis, bet ir sisteminės žemėtvarkos spragos.

1938 m. liepos 5 d. Lietuvoje išleistas „Miestų žemių tvarkymo įstatymas“, kuris ypač atitiko Vokietijoje vykdomą žemės pertvarką. Pagal šį įstatymą buvo apibrėžti naujų planų rengimo, statybinių sklypų formavimo, žemės skyrimo viešosioms reikmėms, nuostolių atlyginimo reikalavimai (Ramanauskas, Dringelis 2011). Jei atkūrus Lietuvos nepriklausomybę būtų veikęs šis įstatymas, galbūt miestų viešųjų erdvių ir želdynų sistema būtų apsaugota nuo uzurpacijos ir stichiškos fragmentacijos. Daugelyje Lietuvos miestų (ypač Vilniuje) neišspręsti žemės nuosavybės grąžinimo klausimai ir aiškios žemės pertvarkymo sistemos nebuvimas užkerta kelius bet kokiems kompleksiniams visuomeninių erdvių plėtojimo sprendiniams.

Daugelyje užsienio valstybių regeneruojant ištaisus miestų teritorijas ar planuojant naujų miestų teritorijų plėtrą taikomas žemės pertvarkymo metodas (angl. *land readjustment*), kurio esmę sudaro žemės savininkų sutelkimas jungtiniam teritorijų vystymui, kartu sujungiant valstybės ir privačių savininkų pastangas. Daugiausia tokio metodo taikymo sėkmingų pavyzdžių yra Vokietijoje (Ramanauskas, Dringelis 2011).

Gyvenamosiose miestų teritorijose didelį rekreacinį potencialą turi sovietmečiu projektuotų sporto stadionų tinklas, kurio gana tolygus pasiskirstymas miesto urbanistinėje struktūroje pajėgus užtikrinti lokalų rekreacinį poreikį (7 pav.). Deja, šiuo metu dauguma stadionų yra apleisti ir nenaudojami, tačiau įgyvendinus šių rekreacinių objektų atgaivinimo programą (įdiegiant ir papildant naujomis rekreacinėmis funkcijomis), būtų galima užpildyti kol kas fragmentišką rekreacinį miesto karkasą.

Būtina atkreipti dėmesį ne tik į naujai formuojamų teritorijų rekreacinį potencialą, bet ir sudaryti teisingas prielaidas esamoms gyvenamosioms teritorijoms atgaivinti. Būstų renovacijos programos turėtų apimti šias problemas ir padėti spręsti gyvenamosios aplinkos kokybės gerinimo klausimus kompleksiskai (Urbanaitė 2011).

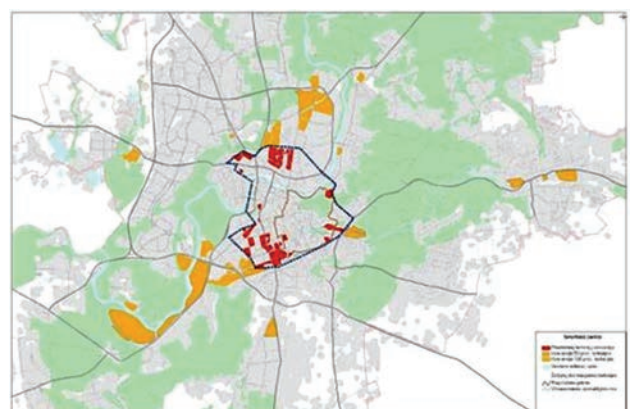


7 pav. Schemoje matyti, kuriose Vilniaus dalyse rekreacinių teritorijų trūksta ir kokią rekreacinį potencialią pasiekiamumo atžvilgiu turi esamų sporto stadionų tinklas. Jo integravimas į bendrojo miesto plano rekreacinių teritorijų sprendinių schemą padėtų geriau tenkinti gyventojų rekreacinius poreikius

Fig. 7. In this scheme we can see which parts of city lack recreational territories. Existing net of sport stadiums has a wide recreational potential from the accessibility point of view. Its integration into solutions of city's general plan could increase the fulfillment of citizens' recreational demand

Vilniaus konvertuojamų pramoninių teritorijų rekreacinis potencialas

Lietuvos teritorijos tuštėjimą lemiantis sunkmetis sudaro trukdžių atgaivinti net ir lokalaus mastelio objektus ar teritorijas. Kita vertus, iš ekonominių paskatų pastaruoju metu vėl intensyviai bandoma atgaivinti dvimiesčio (Vilnius–Kaunas) idėją, nors abu miestai turi pakankamai resursų tankėti savo vidinėje struktūroje. Vilniaus miesto bendrojo plano iki 2015 metų sprendiniai būtent ir pabrėžia tokią plėtrą kaip prioritetinę miesto raidą, taikant teritorijų konversijas (Vilniaus miesto... 2007) (8 pav.). Numatytas bendras konvertuojamų pramoninių teritorijų plotas yra 614 ha. Deja, dokumente nėra atskiros dalies, aprašančios reikalavimus, keliamus konversijai, jie yra integruoti tik į bendrojo plano sprendinius (Leitanaitė 2007).



8 pav. Numatytos konvertuoti teritorijos. Ištrauka iš Vilniaus miesto BP iki 2015 m.

Fig. 8. Territories for conversion. Extract from Vilnius city General Plan till 2015

Dykros ir apleistos teritorijos galėtų būti panaudotos užpildant fragmentišką rekreacinių erdvių sistemą, tačiau tokie prioritetai turėtų būti aiškiai apibrėžti specialiuosiuose miesto gaivinimo planuose, parengtuose rekreacinio kraštovaizdžio pagrindu.

Po Antrojo pasaulinio karo dėl beveik du dešimtmečius trukusios Lenkijos okupacijos Vilnius buvo menkai ekonomiškai išsivystęs ir stambesnių pramonės įmonių jame buvo nedaug. Pagal pirmojo pokario penkmečio planus Vilnius turėjo tapti didžiausiu Lietuvos pramonės centru, todėl tuo tikslu mieste įkurtos didelės įvairaus profilio gamyklos. Tokia intensyvi pramonės plėtra per trumpą laiką stipriai pakeitė miesto urbanistinį audinį, dideli pramonės kompleksai įsiterpė jautriose gamtinėse aplinkose, nemaža dalis koncentravosi prie Neries ir Vilnelės upių. Vėliau pakitusios politinės ir ekonominės sąlygos lėmė pramonės traukimąsi iš miesto, paliekant didžiulius kompleksus – vaiduoklius ir stipriai užterštą aplinką.

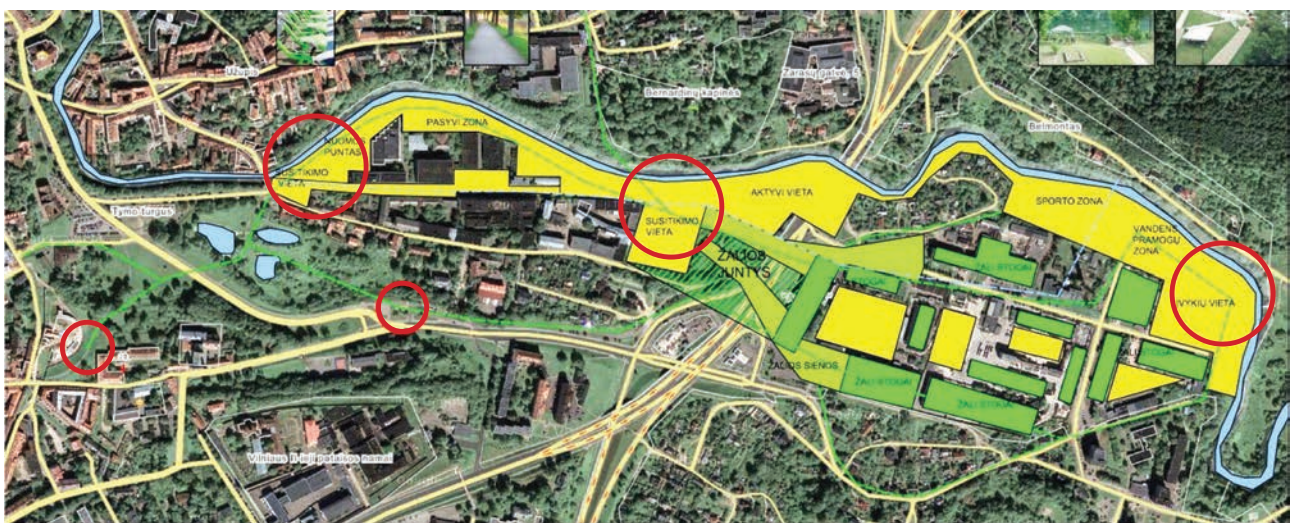
Viena iš pavyzdžių – Paplaujos ir Paupio gatvėje esanti buvusios pramonės užteršta teritorija. Tai įmonių AB „Skaiteks“, „Vilniaus kailiai“, UAB „Audėjas“ ir UAB „Markučiai“ teritorijos, kurių konversija numatyta miesto plėtros planuose ir įtraukta į 2010–2020 metų Vilniaus miesto savivaldybės strateginiame plane įgyvendinamų uždavinių sąrašą, ribos, o pagal bendrąjį planą (iki 2015 m.) teritorijoje esanti paupio zona skirta įvairiai rekreacinei veiklai. Projektas „B-TEAM“ – pilotinis Vilniaus miesto savivaldybės bandymas regeneruoti pramonės teritoriją, vadovaujantis tvariosios raidos principais, kurį remia Europos

regioninės plėtros fondas pagal INTERREG IVC programą (9 pav.). Projekto pagrindinis tikslas – sukurti geriausių Europos ekspertų ir praktikų tinklą, kuris teiktų profesionalią pagalbą miestams – projekto partneriams, vykdančioms pramoninių teritorijų konversijos darbus.

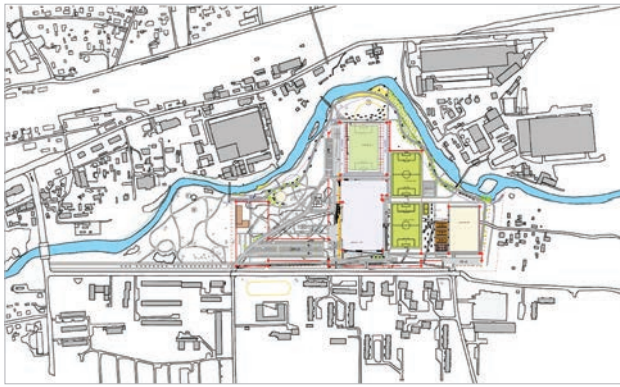
Naujosios Vilnios seniūnijoje esančioms pramonėms teritorijoms taip pat numatyta konversija, pritaikant jas visuomeniniams ir rekreaciniams poreikiams. Šiuo metu rengiamas daugiafunkcio futbolo aikštynų komplekso projektas gali tapti atspirties tašku vykdančioms visos teritorijos gaivinimo programą, tačiau šiam tikslui pasiekti būtina kurti specialias raidos programas, atsižvelgiant į sudėtingą vietos sociokultūrinį kontekstą ir Vilnelės upės geoekologinius ypatumus (10–12 pav.).

Dar viena didelė konvertuojama teritorija – Vingio parko kaimynystėje esanti dykra. Ankstesni ketinimai ten kurti dar vieną gyvenamąjį ir prekybos centrą sustojo dėl visuomenės pasipriešinimo ir susidariusių ekonominių sąlygų. Vertėtų šią situaciją išnaudoti nuodugnesnei teritorijos analizei, taikant darnios raidos principus.

Gyvenamosiose ir gamtinėse teritorijose įsiterpusios apleistos pramoninės zonos ir dykros neigiamai veikia socialinę aplinką, kelia pavojų sveikatai ir kenkia vietos įvaizdžiui. Deja, dažnai dideli infrastruktūros objektai taip pat stokoja darnaus santykio su urbanistine aplinka, kenkia socialiniams ryšiams ir trikdo žmonišką mastelio betarpišką judėjimą mieste. Be to, tokie objektai yra triukšmo ir taršos šaltiniai, tad jų neigiamą poveikį reikėtų siekti švelninti priimančiais tinkamais kraštovaizdžio sprendiniais. Pavyzdžiui,



9 pav. Paplaujos ir Markučių teritorijos konversijos rekreacinių erdvių tvarkymo pasiūlymas. Kūrybinių dirbtuvių medžiaga
Fig. 9. Conversion proposal for Paplauja and Markučiai territory, scheme of rekreacional areas. Workshop material



10 pav. Daugiafunkcio futbolo aikštynų komplekso sklypo su tvarkymo planas, Karklų g. Vilnius, aut. I. Urbonaitė, P. Latakas, S. Garbauskaitė, 2011 m.

Fig. 10. Site plan of multifunctional football complex, Karklų str. Vilnius, aut. I. Urbonaitė, P. Latakas, S. Garbauskaitė, 2011



11 pav. Futbolo maniežas, aut. I. Urbonaitė, P. Latakas, S. Garbauskaitė, 2011 m.

Fig. 11. Indoor football stadium, aut. I. Urbonaitė, P. Latakas, S. Garbauskaitė, 2011



12 pav. Futbolo stadionas, aut. I. Urbonaitė, P. Latakas, S. Garbauskaitė, 2011 m.

Fig. 12. Football stadium, aut. I. Urbonaitė, P. Latakas, S. Garbauskaitė, 2011

Naujininkų, Naujamiesčio, Naujosios Vilnios teritorijos, kurias kerta geležinkelio linija, yra atskirtos nuo centrinės miesto dalies. Pabandžius įsivaizduoti šios infrastruktūros konversiją vadovaujantis jau anksčiau aptartais užsienio pavyzdžiais, atitinkamas geležinkelio atkarpas uždengiant žaliaisiais stogais, būtų galima sušvelninti traukinių linijos daromą neigiamą poveikį esamoms gyvenamosioms teritorijoms, o rekreacinė funkcija būtų atkirstas teritorijas paversti jungiančia terpe.

Išvados

Teritorijų regeneracijos klausimai šiuo metu yra itin aktualūs poindustriniuose miestuose. Ištisi miestai ar regionai tampa eksperimentinėmis laboratorijomis, kuriose, siekiant tvaraus miesto modelio, bandoma taikyti įvairius urbanizuotos aplinkos gaivinimo metodus, remiantis sparčiai plintančiomis kraštovaizdžio urbanizmo idėjomis.

Vilniaus miestui žalioji regeneracija taip pat yra labai aktuali. Vidinėje miesto struktūroje esančios apleistos teritorijos, nenaudojami pastatų kompleksai ir neprižiūrimi želdynai – tai didelę potencialą turintys vidiniai resursai, tačiau su jais susijusių problemų sprendimų delsa tik gilina socialines ir ekonomines problemas.

Gyvenamosiose ir gamtinėse situacijose įsiterpusios apleistos pramoninės teritorijos ir dykros neigiamai veikia socialinę aplinką, kelia pavojų sveikatai bei kenkia vietos įvaizdžiui.

Vilniuje didžiąją rekreacijai skirtų želdynų dalį sudaro nedideli parkai, skverai, pliažai, tačiau skyrium jie negali užtikrinti kokybiško poilsio dėl santykinai mažo dydžio, todėl būtina į plėtojamą bendrą rekreacijos sistemą įtraukti naujas teritorijas, išnaudojant miesto vidinėje struktūroje esančių apleistų teritorijų potencialą. Tokie veiksmai turėtų būti aiškiai apibrėžti specialiuosiuose miesto gaivinimo planuose, parengtuose rekreacinio kraštovaizdžio pagrindu.

Intensyvaus užstatymo gyvenamosiose teritorijose įrengtų rekreacinių teritorijų stygius ypač juntamas, tačiau dar tarybiniais laikais išplėtotą stadionų sistema turi didelį potencialą patenkinti rekreacinį gyventojų poreikį. Kol kas dalis sportui skirtų erdvių priklauso mokyklų teritorijoms arba jų sklypai yra iš viso nesuformuoti, todėl ir tvarkymas bei pritaikymas skirtingai rekreacinei veiklai kol kas būtų sunkiai įgyvendinamas (neįskaitant tam (ne)skiriamų lėšų).

Šiuo metu aktualios ir kuriamos būstų renovacijos programos turėtų apimti ne tik pastatų fizinės būklės problemas, bet ir gyvenamosios aplinkos kokybės gerinimo klausimus, kompleksiskai spręsti poilsio erdvių kūrimo ir gaivinimo problematiką.

Literatūra

- Bākule, I.; Siksna, A. 2009. *Riga Beyond the Walls. The City's Planned Growth and Transformation from the 17th Century to the First World War*. Rīga: Neputns. 102 p.
- Butkus, T. 2011. *Miestas kaip įvykis*. Vilnius: Kitos knygos. 123 p.
- Burinskienė, M.; Jakovlevas-Mateckis, K.; Adomavičius, V. 2003. *Subalansuota miestų plėtra*. Vilnius: Technika. 251 p.
- Briedis, L. 2010. *Vilnius – savas ir svetimas*. Vilnius: Baltos Lankos. 43 p.
- Farrel, T. 2010. London's Estuary Region, in Mostafavi, M.; Doherty, G. (Eds.). *Ecological Urbanism*. Baden: Lars Mueller Publishers, 488–496.
- Gražulevičiūtė-Vileniškė, I.; Ražauskaitė, A.; Ažukaitė, L.; Bartininkaitė, V.; Kulbokaitė, L.; Kameneckas, J. 2011. Darnaus vystymosi principais paremtas kraštovaizdžių formavimas urbanizuotose teritorijose, *Miestų želdynų formavimas* 1(8): 52–65.
- Koolhaas, R. 1997. *Delirious New York: A Retroactive Manifesto for Manhattan*. New York: The Monacelli Press. 263 p.
- Koolhaas, R. 1998. *SMLXL*. 2nd edition. New York: Monacelli Press. 921 p.
- Leitanaitė, R. 2007. Teritorijų konversija Vilniaus miesto plėtros kontekste pagal bendrojo plano 2015 metams sprendinius, *Urbanistika ir architektūra* 31(3): 131–139.
- Lietuvos Respublikos želdynų įstatymas, 2007 m. birželio 28 d. Nr. X-1241, *Valstybės žinios* 80-3215.
- Mostafavi, M. 2010. Why ecological urbanism? Why now?, in Mostafavi, M.; Doherty, G. (Eds.). *Ecological Urbanism*. Baden: Lars Mueller Publishers, 12–56.
- Ramauskas, E.; Dringelis, L. 2011. Žemės sklypų pertvarkymo patyrimas planuojant miestų teritorijas, *Urbanistika ir architektūra* 35(4): 285–294. <http://dx.doi.org/10.3846/tpa.2011.30>
- Roe, M. 2007. Landscape and sustainability: an overview, in Benson, J. F.; Roe, M. *Landscape and Sustainability*. Abingdon, 1–15.
- Secchi, B. 2007. Section 1: wasted and reclaimed landscapes-rethinking and redesigning the urban landscape, *Places* 19(1): 6–11.
- Stauskis, G. 2010a. Development of sustainable access to urban and peri-urban landscapes in Vilnius regional area, iš *27-osios ECLAS konferencijos „Cultural Landscape“, vykusios Istanbule 2010 m. rugsėjo 2–spalio 10 d., pranešimų medžiaga*. Istanbul Technical University. Istanbul: ITU, 895–905.
- Stauskis, G. 2010b. Planning of sustainable recreation as a way to develop alternative urban mobility network in Vilnius city, iš *Klaipėdos universiteto sveikatos mokslų fakulteto tarptautinės mokslinės-praktinės konferencijos „Sveikata ir ilgaamžiškumas“ pranešimų medžiaga*. Klaipėda: KU 1-klā, 94–101.
- Stuart-Murray, J. 2007. The practice of sustainable landscape architecture, in Benson, J. F.; Roe, M. *Landscape and Sustainability*. Abingdon, 222–235.
- Thompson, I. 2007. The ethics of sustainability, in Benson, J. F.; Roe, M. *Landscape and Sustainability*. Abingdon, 16–35.
- Urbonaitė, I. 2010. Uždarų slidinėjimo trasų integravimas į miesto rekreacijos sistemą, *Mokslas – Lietuvos ateitis [Science – Future of Lithuania]* 2(3): 76–77. <http://dx.doi.org/10.3846/mla.2010.056>
- Urbonaitė, I. 2011. Miesto teritorinių bendruomenių įtaka rekreacinių teritorijų formavimui, *Mokslas – Lietuvos ateitis [Science– future of Lithuania]* 3(3): 30–37. <http://dx.doi.org/10.3846/mla.2011.048>
- Vilniaus miesto savivaldybės teritorijos bendrasis planas iki 2015 metų. Darbo vad. S. Motieka. Są „Vilniaus planas“. Vilnius, 2007 [žiūrėta 2011 m. lapkričio 24 d.]. Prieiga per internetą: <http://www.vilnius.lt/bplanas/index.php?mid=52>
- Vilniaus miesto teritorijos bendrojo plano 2015 metams sprendinių recenzija. Ekspertų komisija, vad. Daunora, Z. J. Parengta Vilniaus miesto savivaldybės miesto plėtros departamento užsakymu. Vilnius, 2006 m. lapkritis. 36 p. (rankraštis).

ROLE OF ABANDONED TERRITORIES IN FORMATION OF THE URBAN RECREATION SYSTEM

I. Urbonaitė

Abstract

Contemporary cities are facing some big challenges of the post-industrial era, and abandoned territories are one of them. Different regeneration programs and ideas are being implemented in the cities and some of them have been turned into entire experimental urban labs. Nevertheless, landscape urbanism seems to take its right position and is very promising for sustainable and balanced future development in urban environment. One of the ways to develop the green regeneration is to use the potential of abandoned territories, which appear to be part of inner city's structure, while activating them, converting into recreational spaces and incorporating into the general system of urban recreation. Vilnius is a very green city and it has lots of recreational potential. However, it is not properly used and the system of urban recreation is fragmented. At the moment there is around 614 ha of the city's territory, which needs to be regenerated and this opportunity should be used to build up an even more accessible recreational network. Abandoned territories, such as sport stadiums developed during the Soviet regime, have a big potential to be activated as local recreational spaces as they are spreading quite gradually in the residential districts.

Keywords: city regeneration, landscape urbanism, conversion of abandoned territories, recreational potential, stadiums.