

TARPUKARIO KAUNO APSKRITIES KAIMO VIETOVĖJŲ IR KAUNO PRIEMIESČIŲ GYVENAMŲJŲ NAMŲ ARCHITEKTŪRA

Stanislovas Čepinskas

*Kauno technologijos universitetas, Architektūros ir statybos institutas, Kaunas, Lietuva
El. paštas stasyscep@yahoo.com*

Santrauka. Straipsnio objektas – tarpukario Kauno apskrities kaimo vietovių gyvenamieji namai, jų tipai ir eksterjeras. Tikslas – paanalizuoti Kauno apskrities tarpukario kaimo gyvenamųjų namų architektūrą, išskiriant būdingus gyvenamųjų namų tipus, bei nustatyti jų paplitimą. Panagrinėti, kokie pagrindiniai veiksniai labiausiai paveikė gyvenamųjų namų architektūrą, planinę struktūrą, diegtas naujoves ir statybos tradicijos tęstinumą.

Reikšminiai žodžiai: Kauno apskritis, tarpukaris, kaimas, gyvenamasis namas, statybos procesas, naujovės, tradicija.

Įvadas

Tarpukariu statyboje įvyko daug pokyčių ir naujovių, kurie itin paveikė ir kaimo gyvenamųjų namų statybą. Padidėjęs visuomenės ekonominis pajėgumas, besikeičiantis gyvenimo būdas, ekonomiškai statyba (žemės reformos metu trūkstant statybos medžiagų) bei naujų statybos medžiagų pritaikymas ir vis dar stipri statybos tradicija padėjo atsirasti naujiems gyvenamųjų namų tipams. Labai pakito ir tradicinių sodybinių kaimo gyvenamųjų namų planinė struktūra, kuri taip pat lėmė ir eksterjero pokyčius.

Kauno apskrityje procesai vyko kiek kitaip nei likusioje Lietuvos dalyje, tam didelę įtaką darė apskrityje buvusi valstybės sostinė. Tai sustiprino ir pagreitino naujovių diegimą architektūroje, be to, pasireiškė miesto ir stilingos architektūros įtaka kaimo vietovių statyboms. Tarpukario laikotarpio architektūra užima svarbią Lietuvos paveldo dalį, pasižymi statybos technikos naujovių gausa ir savitu tradicijos interpretavimu, tačiau yra mažai ištyrinėta ir sparčiai nyksta. Medžiaginis paveldas vis dar pastebimas kaimo kraštovaizdyje, kita dalis jau įaugusi į miesto audinį. Todėl, siekiant išskirti, kas buvo būdinga to meto kaimo architektūrai, svarbu išanalizuoti ne tik išlikusių vienkiamų gyvenamuosius namus, bet ir to meto Kauno apskrities kaimo architektūros paveldą, šiuo metu esantį Kauno miesto teritorijoje. Tarpukario kaimo architektūros sąvoką ir tipologiją praplėtė žemės ūkio veikla neužsiėmusių kaimo gyventojų ir pasiturinčių ūkininkų gyvenamieji namai, statybos braižu daugeliu atvejų artimi miesto namams, pažvairinti gausiomis to meto naujovėmis ir moderniu, tam laikotarpiui būdingu eksterjeru. Straipsnyje analizuojami Kauno apskrities juridiskai kaimais įvardintų vietovių so-

dybų gyvenamieji namai, jų tipai, planinė struktūra, išskiriami labiausiai paplitę variantai. Nagrinėjami skirtingus pajamų šaltinius turėjusių gyventojų namai, pateikiamos labiausiai paplitusios plano formos. Išskiriamos būdingos gyvenamųjų namų grupės pagal jų funkcinį naudojimą ir planinę struktūrą. Apžvelgiami pavyzdžiai, atspindėję naujovių, miesto artumo ir profesionaliosios architektūros įtaką kaimo statybai. Straipsnyje naudotos tarpukario publikacijomis, archyviniais konkrečių pastatų projektais, dokumentais, ikonografinė medžiaga, pavyzdiniais kaimo sodybų projektais. Pagrindinis straipsnio šaltinis – Kauno apskrities archyve saugoma tarpukario kaimų pastatų projektinė dokumentacija¹.

Šaltiniai bei vykdyti tyrimai

Tarpukario laikotarpio autorių publikacijose duomenų apie šio laikotarpio pastatytus kaimo gyvenamuosius namus itin nedaug. Pagrindinis šaltinis, atskleidžiantis iki karo buvusią situaciją, yra archyvinė projektinė medžiaga, tiksliai iliustruojanti konkrečių pastatytų objektų architektūrą. Gyvenamųjų namų statybai skirtos rekomendacijos taip pat atskleidžia tai, kokius kaimo architektūros principus buvo siekiama šalyje įdiegti, nors natūroje esantys pavyzdžiai neretai buvo kiek kitokie. Šio tipo leidiniams tarpukariu dėmesio skirta buvo nemažai, ir per du dešimtmečius išsamių solidžios apimties rekomendacinių leidinių publikuota daugiau kaip dešimt bei dar keliolika smulkesnių brošiūrų su pavyzdiniais projektais kaip periodinių leidinių ūkininkams

¹ Kauno apskrities archyvo (toliau KAA) F17 fondas.

priedai. Keletas gyvenamųjų namų pavyzdžių pateikiama leidinio „Statybos menas ir technika“ numeriuose², naujųvių gausa pasižymintys rekomendaciniai variantai siūlomi R. Vanagaičio knygoje³. Daugiausia gyvenamųjų namų rekomendacinių pasiūlymų pateikė Karolis Reisonas – variantai proporcingi ūkio pajėgumui, jau įvelkami į tradicinės architektūros drabužį, egzistuoja simetrija⁴. Ketvirtajame dešimtmetyje pasirodžiusiame V. Švipo redaguotame leidinyje kaimo gyvenamųjų namų statybai skirta itin daug dėmesio (konstrukcijoms, medžiagoms, puošybai, planinei struktūrai, padėčiai sklype ir kt.). Pateikiami 9 pavyzdiniai, eksterjeru artimi tradicinei architektūrai, gyvenamųjų namų projektai nuo 37 iki 155 m².

Pokario laikotarpio pirmaisiais dešimtmečiais autoriai, nagrinėję etninę architektūrą (S. Tarvydas, J. Baršauskas, F. Bielinskis, M. Kleinas, K. Čerbulėnas), tarpukario kaimo gyvenamųjų namų neišskyrė. Pirmasis pagrindinius tarpukario kaimo gyvenamųjų namų bruožus aptaria I. Butkevičius⁵, pažymėdamas būdingą kompaktišką planą, dažnai laisvą patalpų išdėstymą, būdingus eksterjero bruožus. K. Šešelgio ir autorių kolektyvo parengtoje Lietuvos liaudies architektūros paminklų penkiatomėje serijoje⁶ nagrinėti ir tarpukario kaimo gyvenamieji namai, tačiau Kauno apskrities objektai čia nepateko. Gyvenamuosius namus bendrame kontekste pokariu palietė kaimo sodybas socialiniu ir ekonominiu aspektu nagrinėję autoriai. Tačiau jų darbuose architektūrai beveik neskiriama dėmesio, aptiriamas ūkių pajėgumas ir su tuo susijęs gyvenamųjų namų dydis, kuris sovietiniais metais buvo svarbus, siekiant identifikuoti savininkų turtingumo lygį. Tokios medžiagos esama ir išėivijoje parengtoje B. Povilaičio studijoje⁷. Ūkius pagal savininkų užimtumą pirmasis sovietiniais metais pradėjo skirstyti J. Pričinauskas⁸, pabrėždamas, kad smulkiausi ūkiai nėra valstiečių, o priklauso miesto ar priemiesčio sklypininkams tarnautojams bei amatininkams, nors ir gyvenantiems kaimo vietovėje, jų gyvenamųjų namų architektūra neretai artima miestuose ir miesteliuose statytiems. G. Vaskela taip pat pateikia dviejų tipų sodybas, kurių planinė struktūra ir pastatai pastebimai skiriasi. Taip yra išskiriami du pagrindiniai sodybų tipai pagal pagrindinį savininkų pajamų šaltinį – pirmojo tipo sodybose iš žemės

ūkio veiklos, antrojo – iš kitos veiklos, kurių pastatai, plano struktūra gerokai skyrėsi, tačiau tai ne visuomet buvo susiję su gyvenamaisiais namais.

Gyvenamųjų namų dydžiai ir tipai, jų paplitimas

Išanalizavus daugiau kaip 500 archyve saugomų įvairių techninių projektų⁹ ir sodybų situacijos planų konstatuota, kad apie 50 % iš jų priskirtina pirmojo tipo ūkininkų sodyboms. Šalia Kauno miesto esančiuose valsčiuose šis rodiklis yra mažesnis (Aukštosios Panemunės ir Pažaislio valsčiuose nesiekia nė 40 %), o su didesniais miestais nesiribojančiuose valsčiuose (Babų, Kruonio) viršija 80 %.

Kauno apskrities kaimo vietovėse tiek pirmojo, tiek antrojo tipo sodybose aptinkami skirtingų variantų gyvenamieji namai. Jų dydis galėjo būti įvairus priklausomai nuo savininkų ekonominio pajėgumo. Ir ūkininkų sodybų, ir priemiesčio kaimo gyvenviečių architektūroje matoma tiek tradicinės, tiek stilinės architektūros įtaka. Pastebima tendencija, kad toliau nuo Kauno miesto buvę gyvenamieji namai artimesni tradicinei architektūrai. Priešingai, kai kurie netoli miesto buvę kaimo ūkininkų namai tam tikrais atvejais nesiskyrė nuo mieste statytų. Kauno apskrityje namai buvo statomi pagal techninius projektus ir situacijos planus. Teritorijose, kuriose kaimo statybas reglamentavo Kauno apskrities Kaimų statybai tvarkyti privalomasis įsakymas Nr. 18, namai buvo statomi pagal situacijos planus. Juos rengė Žemės ūkio rūmų technikai, rajono agronomai, skirstę kaimus į vienkiemius matininkai ar patys sodybų savininkai. Situacijos planai suteikia informacijos apie gyvenamojo namo padėtį sklype, dydžius bei statybos medžiagas, tačiau spręsti apie pastato architektūrą yra sudėtinga. Šiuo atžvilgiu labai vertingi techniniai projektai, pagal kuriuos pastatyta 47 % straipsnyje analizuojamų tarpukario namų. Techniniai projektai buvo būtini svarbiose, labiausiai matomose teritorijose, kuriose statybas reglamentavo savivaldybės įsakymas Nr. 13. Tai buvo dalis šalia Kauno esančių valsčių kaimo vietovių, juridškai kaimais vadinti priemiesčio kvartalai, kaimų teritorijos šalia pagrindinių kelių, geležinkelių. Techninius projektus braižė statybos technikai, diplomuoti statybos inžinieriai, diplomuoti inžinieriai-architektai, kultūrtechnikai. Analizuotoje archyvinėje medžiagoje esančių techninių projektų autoriai yra privatūs 59 specialistai bei Žemės ūkio rūmų Statybos skyrius. Iš jų daugiausia projektų parengė statybos technikas A. Šusteris (37) ir inžinieriai-architektai Borisas Helcermanas (30) bei Romanas Steikūnas (18). Žemės ūkio rūmų Statybos skyrius yra parengęs 37 pro-

² *Statybos menas ir technika* 1922.

³ Vanagaitis 1922.

⁴ Reisonas 1926.

⁵ Butkevičius 1971.

⁶ Šešelgis, Urbelis 1980; Šešelgis 1988; 1998.

⁷ Povilaitis 1988.

⁸ Pričinauskas 1955.

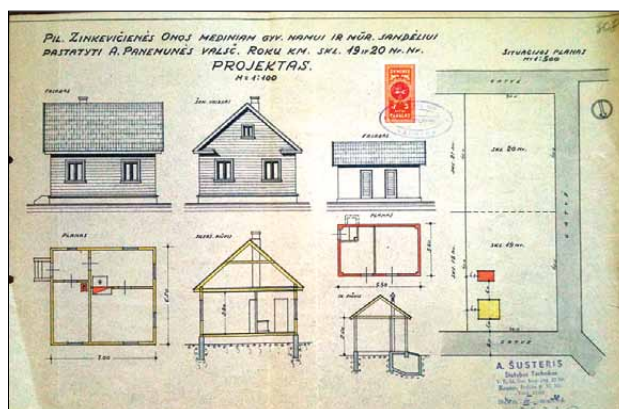
⁹ Techniniuose tarpukario projektuose situacijos planas visada būdavo projekto sudedamoji dalis, todėl jie taip pat suteikia informacijos apie sodybų planinę struktūrą.

jektus, kurie sudarė vos 7,4 % visų analizuojamų projektų. Nemaža jų dalis yra kartotiniai, pritaikomi konkrečiam atvejui, atlikus nedidelius pakeitimus (daugiausia jų parengė A. Šusteris (1 pav.)).

Gyvenamieji namai buvo skirtingų matmenų – susistemintus medžiagą identifiukuoti 59 skirtingų matmenų variantai (pateikiami lentelėje). Iš 502 vienetų projektinės dokumentacijos gyvenamųjų namų aptikta 316 (likusi dokumentacija – ūkininių pastatų). Susisteminta medžiaga rodo, kad abiejų tipų namuose vyrauja tam tikri ilgio ir pločio santykiai – išskiriamos 9 pozicijos iš 59 (4×6, 5×7, 6×7, 6×8, 7×8, 7×9, 7×10, 8×10, 8×12). Tokios proporcijos būdingos 47 % visų namų.

Dalis namų (4×6 ir 8×12) atitinka aukso pjūvio proporciją (ilgio ir pločio santykis 1,618033), kiti artimesni kvadratui. Kompaktiškas artimo kvadratui plano namas buvo rekomenduojamas daugumoje tarpukario leidinių, teikusių pasiūlymus kaimo statybos klausimais. Taisyklingo kvadratinio plano namai aptinkami retai tiek ūkininkų, tiek priemiesčių sodybose.

Ūkininkų sodyboms būdingi siauri ir ilgi namai, kurių plotis neviršijo 6 m, o ilgis svyravo tarp 11–16 m. Buvo statoma ir tradicinių dvigalio plano namų. Tokių dydžių namai priemiesčių vietovėse pasitaikė retai, jie dažniausiai buvo skirti kelioms šeimoms, nuomojami. Namai priemiesčių kaimo vietovėse pasitaikė retai, jie dažniausiai buvo sudaryti iš kelių butų, neretai nuomojami.



1 pav. A. Šusterio parengtas gyvenamojo namo projektas. Šaltinis: KAA F17 A1 B26-308. Onos Zinkevičienės gyvenamojo namo projektas. Fasada. Rokų k. Aukštosios Panemunės vlsč. Kauno aps. Projekto autorius A. Šusteris, 1938 m.

Fig. 1. Project of living house by A. Šusteris

Galima konstatuoti, kad tarp analizuojamų namų tradicinei kaimo statybai priskirtini pastatai sudaro mažumą, o kita dalis yra artima Kaune ar miesteliuose statybiams. Jų tipologijai nustatyti panaudota prof. Nijolės Lukšionytės-Tolvaišienės sudaryta Kauno miesto istorinės dalies, Žaliakalnio apsaugos reglamento sistema, kurioje gyvenamieji namai skirstomi į: tradicinius sodybinius, nuomojamų butų, mažų matmenų nuomojamus, individualias vilas ir dviaukščius kotedžus (U31)¹⁰. Visi šie tipai rasti ir tyrinėtos kaimo sodybose (išskyrus mažo tūrio nuomojamus namus, kuriuos yra sudėtingiau identifiukuoti). Pastebėta

Lentelė. Gyvenamųjų namų dydžiai ir jų paplitimas Kauno apskrities kaimo vietovėse (sudarė autorius)

Table. Prevalence and sizes of living houses in rural districts of Kaunas county (composed by author)

Ilgis→ Plotis↓	5	6	7	8	9	10	11	12	13	14	15	16	17	17+
4	1ū	7k 3ū	2k											
5	1k 3ū	3k 1ū	9k 2ū	2k 2ū	4k 1ū	2k		1ū		2ū				
6		4k 5ū	10k 6ū	10k 8ū	1k 3ū	5k 3ū	2ū	2k 3ū	1k	1k 5ū	1ū	1ū		
7			6k	6k 5ū	13k 9ū	10k 16ū	3k 5ū	3ū	1k 1ū	1k 1ū	2k 1ū	2ū		
8				3k 5ū	4k 1ū	10k 8ū	6k 3ū	9k 4ū	6k 2ū	6k 1ū	1k 1ū	3k	1k 1ū	1ū
9					2k	7k 2ū	3k	5k 1ū	3k	1k		1ū		
10						3k	1k	1ū	1k					2k
11							1k		1k		1k			
12								2k						

(Iš viso 316 namų, iš jų 127 ūkininkų, 189 kitų, 149 populiariausių). Pirmojo tipo sodybų, kuriose plėtojama ūkinė veikla, gyvenamieji namai lentelėje žymimi raide „ū“, turintys kitą pagrindinį pajamų šaltinį – raide „k“.

¹⁰ Tolvaišienė 2002.

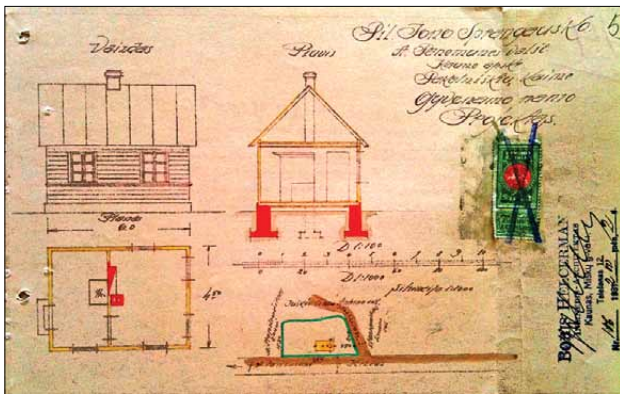
didesnė tradicinių sodybinių namų įvairovė, jie pasitaiko visų tipų sodybose, net galima išskirti keletą jų planinės struktūros variantų. Jų planas kinta nuo kvadratinio iki iš-
 tęsto stačiakampio, plotas nuo 20 iki 160 m². Dažniausiai jie mediniai, rečiau – mūriniai ar moliniai. Išorėje apkalti medinėmis dailylentėmis (net ir dalies mūrinių), lentos iš-
 dėstytos horizontaliai arba mišriai (sienų viršuje horizonta-
 liai, žemiau langų – vertikaliai). Skliautai arba galinių sienų mansardinės dalys apkaltos stačiais, gulsčiai arba eglutės
 ornamentu sudėliotomis lentomis. Stogai dažniausiai dviš-
 laičiai, o paveikti miesto madų ir keturšlaičiai. Dažniausiai dengti skiedromis ir skarda, rečiau čerpėmis.

Mažiausi tradiciniai sodybiniai namai buvo dviejų nar-
 velių – kambarių ir virtuvę turintys namai (kartais dar buvo atidalinamas ir sandėliukas), stačiakampio plano namai
 (2, 3 pav.). Skersai namo erdvė buvo dalinama pertvara, ties kuria įrengiama krosnis. Išorėje kartais pristatoma veranda
 ar kitos paskirties patalpa, kartais dvi. Dviejų narvelių namų užstatymo plotas buvo nuo 20 m² (vienintelis pavyzdys

4×5 m) iki 40 m² – daugiausiai aptikta 4×6 ir 5×7 m mat-
 menų pavyzdžių. Tokio dydžio namus vienodai statė tiek smulkiausi ūkininkai, tiek žemės ūkio veikla neužiimantys
 kaimo gyventojai. Dažniausia statybos medžiaga medis.

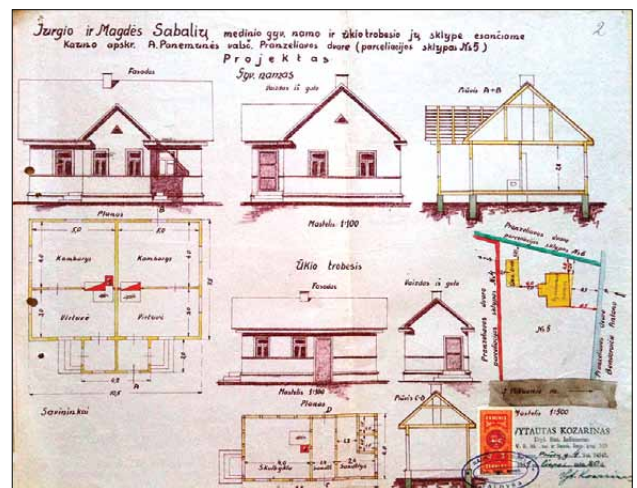
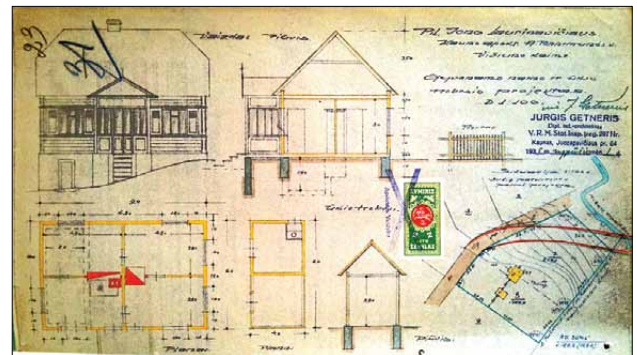
Antrasis tradicinių sodybinių namų potipis yra kiek stambesni, dažniausiai keturių patalpų, stačiakampio plano
 namai. Jų plotas fiksuojamas nuo apytiksliai 40 m², pločio ir ilgio santykis svyruoja tarp 1:1,5 ir 1:1,3. Namo vidaus
 erdvė į keturias apylyges dalis skersai ir išilgai dalija kapita-
 linės sienos (4, 5 pav.). Neretai dar įrengiamos papildomos sienelės, atskiriančios sandėlius ar sanitarinius mazgus.
 Namo centre įrengiama viena ar dvi didelės krosnys, kurios šildė visas patalpas. Kartais tokio tipo namai skirti dviems
 šeimoms. Statybos medžiaga medis, rečiau – mūras.

Trečiajam potipiui atstovauja laisvo suplanavimo na-
 mai. Patalpos išdėstytos laisvai, be aiškios tvarkos, nesimetriškai – taip, kaip patogiu savininkui (6 pav.). Planas galėjo
 būti kvadrato, stačiakampio, „L“, „T“ ar sudėtingesnės for-
 mos (7 pav.). Namų dydis nuo 40 iki 150 m², dažniausiai



2 pav. Dviejų narvelių sodybinio namo projekto pavyzdys.
 Šaltinis: KAA F17 B26-53. Jono Sprangausko gyvenamojo namo projektas. Pakalniškių k., Aukštosios Panemunės vlsč. Kauno aps.
 Projekto autorius Helcermanas. 1932 m.

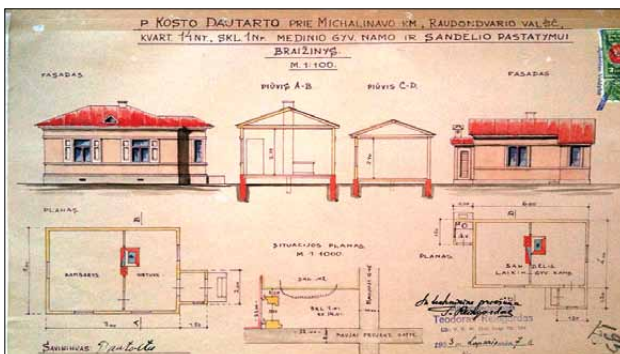
Fig. 2. Example of two segment living house



4, 5 pav. Keturių narvelių gyvenamųjų namų projektų pavyzdžiai.
 Šaltinis: KAA F17 B25-23. Jono Laurinavičiaus gyvenamojo namo su ūkio trobesiu projektas. Vičiūnų k. Aukštosios Panemunės vlsč.
 Kauno aps. Projekto autorius J. Getneris. 1935 m.

KAA F17 B26-2. J. ir M. Sabalių gyvenamojo namo ir ūkio trobesio projektas. Prandzeliavos dv. Aukštosios Panemunės k. Kauno aps.
 Projekto autorius V. Kozarinas. 1939 m.

Fig. 4, 5. Examples of projects of four segments living houses



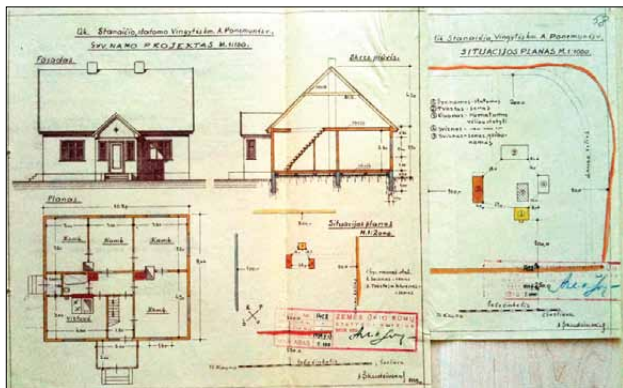
3 pav. Dviejų narvelių gyvenamojo namo projektas.
 Šaltinis: KAA F17 B 68-194. Kosto Dautarto gyvenamojo namo ir ūkinio pastato projektas. Michalinavos k. Raudondvario vlsč.
 Kauno aps. Projekto autorius T. Reingardas. 1933 m.

Fig. 3. The project of two segment living house

daugiau kaip 70 m². Juose daug įvairios paskirties patalpų, didesniuose namuose, be virtuvės, miegamojo, darbo kambario, dar įrengiamas salonas, svečių, tarnų kambarys bei kitos patalpos. Dažniausiai tokius namus statė labiau pasiturintys gyventojai.

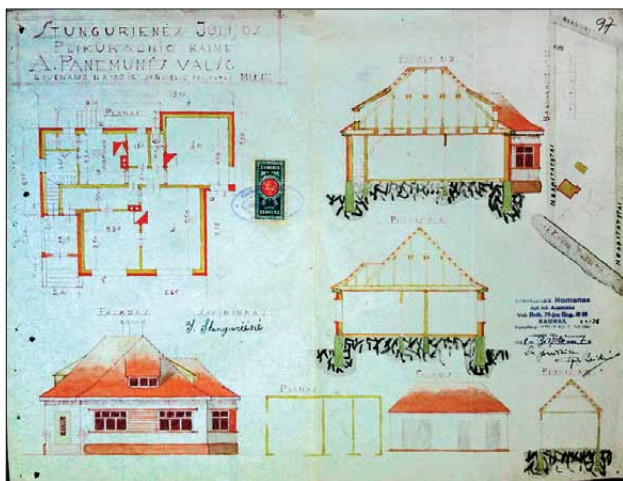
Ketvirtasis potipis – namai, artimi tradicinėms kaimo pirkioms ar gryčioms. Tokio tipo namų rasta nedaug. Tačiau nutolusių nuo Kauno kaimų situacijų schemose daugelio namų ilgio ir pločio santykis atitinka tradicinių dvigalių namų dydžius. Analizuotuose techniniuose projektuose aptikta namų pavyzdžių, kurių fasadai identiški tradicinių kaimo pirkių išvaizdai, tačiau vidus suplanuotas šiek tiek kitaip, pagal naujus laikotarpio poreikius, pavyzdžiui, įrengtos durys, kur tradiciškai jų nebuvo.

Nuomojamų butų namai aptinkami netoli Kauno miesto esančiose gyvenvietėse ir kaimais vadintuose priemiesčių



6 pav. Laisvai suplanuoto kompaktiško namo projekto pavyzdys. Šaltinis: KAA F17 B26-58. Stanaičio gyvenamojo namo projektas. Vingytės k. Aukštosios Panemunės vlsč. Kauno aps. Žemės ūkio rūmų statybos skyrius. 1934 m.

Fig. 6. Example of project of free planned compact house



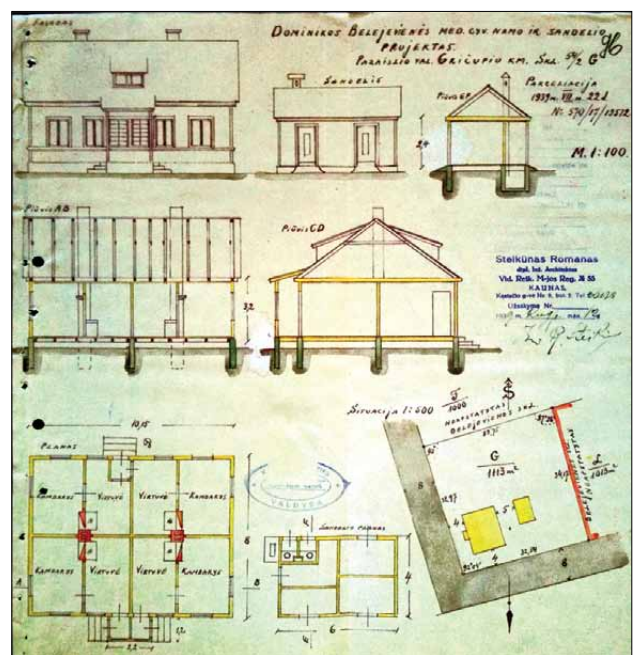
7 pav. Sudėtingo plano gyvenamojo namo projekto pavyzdys. Šaltinis: KAA F17 B26-97. Julijos Stungurienės gyvenamojo namo ir ūkio pastato projektas. Plikukalnio k. Aukštosios Panemunės vlsč. Kauno aps. Projekto autorius R. Steikūnas. 1938 m.

Fig. 7. Example of project of multiplex planning living house

kvartaluose (Veršvai, Birutė, Vičiūnai ir kiti – dalis jų šiuo metu yra patekę į Kauno miesto administracines ribas). Jie simetriško plano, vieno arba dviejų aukštų, daugeliu atvejų juose įrengti nedideli butai, sudaryti iš virtuvės ir vieno ar dviejų kambarių. Vienaaukščiuose namuose (8 pav.) buvo iki šešių butų, dažniausiai keturi, vienodo dydžio, kiekvienas su atskira krosnimi ir įėjimu. Savo išore jie panašūs į sodybinius namus, dažniausiai mediniai, tik didesni, stačiakampio plano, kurio plotas svyruoja tarp 80 ir 160 m², su keturšlaičiu stogu.

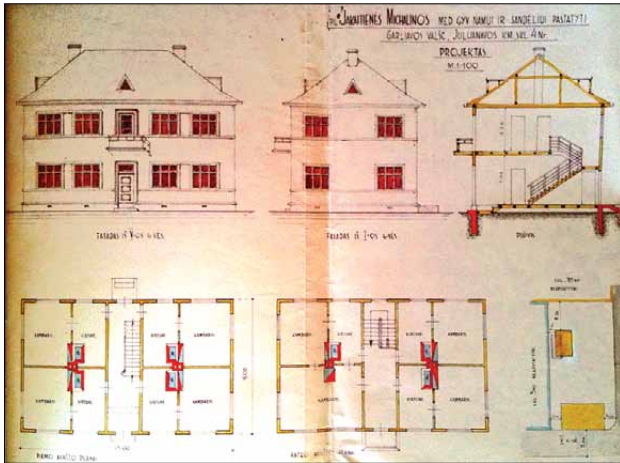
Dviaukščiuose namuose dažniausiai būdavo 6–8 butai (9 pav.) (jei yra šeiminių butas, jis užimdavo pusę vieno aukšto). Jų plano struktūra panaši į vienaaukščių, antro aukšto butų išdėstymas identiškas pirmajam. Vyraujanti statybos medžiaga – medis. Iš plytų tokie namai buvo statomi retai, nes greitesnio nuomos atsipirkimo siekiantiems savininkams tai buvo neparanku.

Individualios vilos aptiktos šalia Kauno miesto, Aukštosios Panemunės valsčiuje, Vičiūnų kaime, gamtiniu požiūriu vaizdingose vietose prie Nemuno ar pušyno. Jos pasižymi prabangia, puošnia išvaizda, fasaduose daug įvairių dekoratyvių elementų: bokštelių, įmantrių formų langų bei durų, būdingų istorizmo ar moderno architektūrai. Pastatai dažniausiai dviejų aukštų, užstatymo plotas nuo 60 m² iki 180 m², mediniai arba mūriniai (10 pav.). Vilas statė išimtinai pasiturintys gyventojai, naudotos ko-

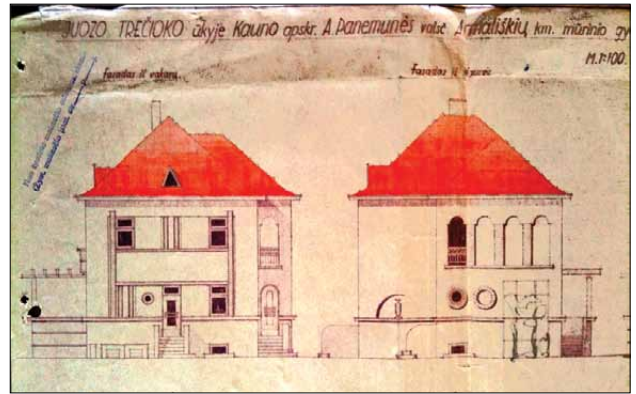


8 pav. Keturbūčio vienaaukščio nuomojamo namo projekto pavyzdys. Šaltinis: KAA F17 B60-96. Dominikos Belejevienės gyvenamojo namo ir sandėlio projektas. Gričiupio km. Pažaislio vlsč. Kauno aps. Projekto autorius R. Steikūnas. 1939 m.

Fig. 8. Example of project of one floor four flat tenemental house

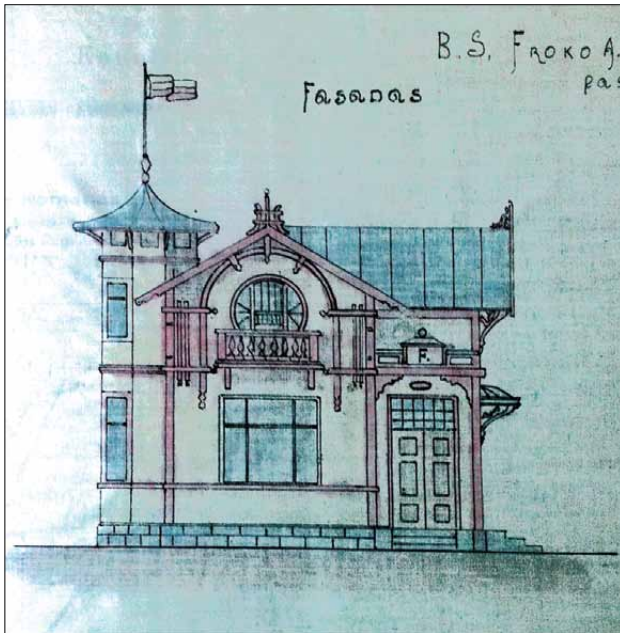


9 pav. Dviaukščio nuomojamo gyvenamojo namo projekto pavyzdys. Šaltinis: KAA F17 B35-211. Michalinos Jakaitienės gyvenamojo namo ir sandėlio projektas. Julijanavos k. Garliavos vlsč., Kauno aps. Projekto autorius A. Šusteris. 1938 m.
Fig. 9. Example of project of two floor tenemental house



11 pav. Dviaukščio kotedžo (iš ūkininko sodybos) projekto fragmentas. Šaltinis: KAA F17 B26-180. Ūkininko Juozo Trečioko gyvenamojo namo projektas, Armališkių k. Aukštosios Panemunės vlsč. Kauno aps. Projekto autorius V. Ambrazevičius. 1940 m.

Fig. 11. Example of project of two floor cottage in farmstead



10 pav. Individualios vilos projekto fragmento pavyzdys. Šaltinis: KAA F17 B23. B. S. Froko vilos projektas Aukštosios Panemunės vlsč. Kauno aps.

Fig. 10. Example of project of individual villa

kybiškos medžiagos, netaupyta ir pastato estetikai. Namai sudėtingos plano konfigūracijos, patalpos išdėstytos laisvai, stogai kintančio nuolydžio, įdomių laužytų formų, kryžminiai ar pusvalminiai.

Kauno apskrities kaimo gyvenvietėse rasti trys dviaukščiai kotedžai, labiau būdingi miestui. Vienas iš analizuojamų pavyzdžių statytas vienkiemyje žemės ūkio veikla užsiimančio asmens (11 pav.), kiti du – šalia miesto

naujai steigiamose kaimo gyvenvietėse. Namai statyti iš medžio ir mūro, planas – stačiakampis, artimas kvadratu, dažnai netikslus, su prijungtomis dalimis, keturšlaičiais gana lėkštais stogais, užstatymo plotas 100 m² ir daugiau.

Nagrinėti gyvenamųjų namų projektų pavyzdžiai rodo didžiulę funkcinę ir stilistinę įvairovę, liudijančią labai margą, nevienalytę to meto Kauno priemiesčių ir artimų kaimų sociokultūrinę terpę. Vienuose namuose vyrauja utilitarus pradas, kituose ryškus estetiškas prioritetas, architektūroje atsispindi siekis patobulinti, pagražinti gyvenimą, bet kartu ir lietuviui būdingas racionalumas, prisirišimas prie įprastų pavidalų bei statybos medžiagų.

Išvados

1. Gyvenamųjų namų dydis sodybose svyruoja nuo 20 iki 170 m². Nustatyti 59 gyvenamųjų namų proporcijų (ilgio ir pločio santykio) variantai, apytikriai pusę iš visų analizuotų namų sudaro stačiakampio plano namai, kurių ilgio ir pločio santykis yra 1:1,2 ir 1:1,3, o plotas svyruoja nuo 35 iki 80 m².
2. Vyrauja tendencija, kad pagal techninius projektus statytų namų architektūroje gausu naujovių, stilinės architektūros įtakos bei tolstama nuo kaimo statybos tradicijos. Toliau nuo apskrities centro esančiuose kaimuose pagal situacijos planus statytų namų planas, turintis ir architektūra daugeliu atvejų artima susiklosčiusiai statybos tradicijai.
3. Išanalizavus gyvenamuosius namus pagal jų funkcinę paskirtį, nustatyti būdingi namų tipai: tradiciniai sodybiniai, nuomojamų butų namai, individualios vilos ir

dviaukščiai kotedžai. Pagal planinę struktūrą išsiskiria: dviejų narvelių, keturių narvelių, laisvo ir tradicinio suplanavimo namai. Daugiausia identifiukuota keturių narvelių ir laisvo suplanavimo namų, kurie buvo statomi abiejų tipų sodybose.

4. Namai labai skirtingos architektūros – nuo mažų paprastų utilitarių namelių iki didelių puošnių vilų. Jie atspindi daugiasluksnę visuomenės sanklodą, gyventojų skonių įvairovę ir bendras tarpukario architektūros raidos tendencijas. Vienuose projektuose matomas naujumo, modernumo siekis, kituose labai ryškus medžiagos ir formos inertiškumas, vis dar stipri medinės statybos tradicija.

Literatūra ir šaltiniai

- Butkevičius, I. 1971. *Lietuvos valstiečių gyvenvietės ir sodybos*. Vilnius. 175 p.
- Daugalienė, V.; Bagdonas, A.; Staliūnas, S.; Aleknavičius, P.; Gurskienė, V.; Skuodžiūnas, V.; Survila, R. 2004. *Žemėtvarka Lietuvoje*. Vilnius.
- Gyvenamųjų namų projektai 1918–1939. Kauno apskrities archyvas, F17 fondas.*
- Povilaitis, B. 1988. *Lietuvos žemės ūkis 1918–1940 m. Jo raida ir pažanga*. Toronto.
- Pričiniuskas, J. 1955. Ekonominė darbo valstiečių padėtis Lietuvoje buržuazijos valdymo metais, *Mada* 1: 7–42.
- Reisonas, K. 1926. *Žemės ūkio statyba*. Vilnius.
- Pavyzdingas trobesių projektas ūkiui iki 5 hekt. žemės, iš *Statybos menas ir technika*. 1922. Nr. 1: 15–20 [interaktyvus], [žiūrėta 2012 m. lapkričio 19 d.]. Prieiga per internetą: <http://www.epaveldas.lt/object/recordDescription/LNB/LNB005CF503>
- Šešelgis, K.; Urbelis, M. 1980. *Lietuvių liaudies architektūros paminklai. Maži padrikai kaimai Lietuvos TSR nacionaliniame parke 2*. Vilnius.
- Šešelgis, K. 1988. *Lietuvių liaudies architektūros paminklai. Savaimingai susiklostę kaimai 3*. Vilnius.
- Šešelgis, K. 1998. *Lietuvių liaudies architektūros paminklai. Gatvintai ir vienkiaminiai Aukštaitijos kaimai 5*. Vilnius.
- Švipas, V. 1936. *Kaimo statyba*. Kaunas.
- Tolvaišienė, N. 2002. *Kauno miesto istorinės dalies, vadinamos Žaliakalniu (U31), apsaugos reglamentas* [interaktyvus], [žiūrėta 2011 m. gruodžio 20 d.]. Prieiga per internetą: <http://www.kaunas.eu/kaunas/m/m/files/wfiles/file130.pdf>.
- Vanagaitis, R. 1922. *Kaimo statyba*. Šiauliai.
- Vaskela, G. 1992. *Lietuvos kaimo gyventojai 1920–1940. Socialinis ir ekonominis aspektas* [interaktyvus], [žiūrėta 2012 m. gruodžio 10 d.]. Prieiga per internetą: <http://gevask.dtiltas.lt/GeVask/html>.

INTERWAR PERIOD RURAL AND SUBURBAN DWELLING-HOUSE ARCHITECTURE IN KAUNAS COUNTY

S. Čepinskas

Abstract

The paper analyzes the interwar period architecture of rural houses in Kaunas County, their types and exterior. The aim of the research is to analyze the rural dwelling-house architecture during the interwar period in Kaunas County by distinguishing the characteristic types of such rural houses and identifying their prevalence; also analyze the basic factors that influenced the architecture, plan structure, innovations and continuity of the building tradition of the rural living houses.

Keywords: Kaunas County, interwar, dwelling-house, building process, innovations and tradition.

* Visos tekste pateikiamos iliustracijos paimtos iš šio fondo.