

LIETUVOS MIESTŲ ISTORINIŲ PRIEMIESČIŲ GENEZĖS, RAIDOS IR VERTYBIŲ YPATUMAI (KAUNAS, KLAIPĖDA, KĖDAINIAI)*

Dalia Dijokienė

*Urbanistikos katedra, Vilniaus Gedimino technikos universitetas,
Trakų g. 1/26, LT-01132 Vilnius, Lietuva. El. paštas dijokai@takas.lt*

Įteikta 2006-10-24

Santrauka. Nagrinėjami Kauno, Klaipėdos ir Kėdainių istoriniai priemiesčiai. Aptariami šių miestų priemiesčių urbanistinės struktūros elementai: gatvių tinklas; posesinė struktūra; aikščių, gatvių, posesijų apstatymo pobūdis; statinių kompleksai ir ansambliai; gamtinių sąlygų ypatumai; panoramos ir siluetai; kompoziciniai ryšiai su senuoju miesto branduoliu; iki šių dienų išlikę tiriamų istorinių priemiesčių urbanistiniai ir architektūriniai ypatumai. Nusakomos priemiesčių kilmės priežastys; apibendrinamas jų atsiradimo laikotarpis; išskiriami veiksniai, lėmę urbanistinius priemiesčių ypatumus; priemiesčiai tipizuojami. Iliustruojama vertingiausių, išlaikiusių daugiausia autentiškų bruožų istorinių priemiesčių urbanistinės struktūros komponentų sklaida.

Reikšminiai žodžiai: istorinė ir urbanistinė miesto raida, istoriniai priemiesčiai, istorinė ir kultūrinė vertė, miesto savitumas, paveldas.

1. Įvadas

Detalūs istorinių priemiesčių tyrimai atskleidžia jų įtaką miesto istorinei-urbanistinei raidai bei jų pačių vertybes. Pirmajame autorės straipsnyje, skirtame istorinių priemiesčių studijai, buvo nusakyta priemiesčio kilmė, sąvoka, tyrimo objektas ir modelis, pateiktas Vilniaus istorinių priemiesčių tyrimas [1]. Antrajame straipsnyje paaiškinama, kokie Lietuvos miestai pasirinkti tyrimui, aprašomi Kauno, Klaipėdos ir Kėdainių istoriniai priemiesčiai, pateikiamas visų aptartų Lietuvos miestų istorinių priemiesčių tyrimo apibendrinimas.

Tyrimui pasirinkti miestai. Iki 1995 m. Lietuvoje buvo 67 saugomi urbanistikos paveldo objektai: 7 respublikinės reikšmės ir 60 – vietinės [2–5]. Dabar šie objektai yra įrašomi į Lietuvos Respublikos kultūros paveldo registro sąrašą (dalis jų dar yra Laikinos apskaitos arba Naujai išaiškinamų kultūros paveldo objektų sąrašuose). Respublikinės reikšmės paminklinių senamiesčių yra šiuose miestuose: Vilniuje, Kaune, Klaipėdoje, Trakuose, Kėdainiuose, Telšiuose ir Ukmergėje. Keturi iš šių miestų turi arba turėjo istorinius priemiesčius ar teritorijas, tam tikru istoriniu laikotarpiu traktuotas kaip priemiesčiai ar priemiestinės zonos, tai – Vilnius, Kaunas, Klaipėda ir Kėdainiai. Tyrimui pasirinkti būtent šių miestų istoriniai priemiesčiai.

Kėdainių miestas neturi taip aiškiai struktūriškai išreikštų istorinių priemiesčių (nors jie formavosi kaip atskiros miesto dalys ar net miestai), kokių turi Vilnius, Kaunas bei Klaipėda. Tačiau Kėdainiai yra tarsi tarpinė grandis tarp didžiųjų Lietuvos miestų, turinčių istorinius priemiesčius, ir mažesnių, kurie jų neturi (Trakai, Telšiai, Ukmergė). Telšių, Ukmergės ir Trakų istoriniai miestų branduoliai yra mažesni urbanistiniai kompleksai, jie formavosi daugiau mažiau kaip vientisi miesto audiniai, istorijos tėkmėje jų nepapildė prijungti prie miesto istoriniai priemiesčiai, todėl Telšiai, Ukmergė ir Trakai netiriami [6–9].

2. Kauno istoriniai priemiesčiai

2.1. Trumpa istorinė Kauno miesto ir priemiesčių genezės ir raidos apžvalga

Miestas išaugo strateginiu ir ūkiniu atžvilgiu labai patogioje vietoje – Nemuno ir Neries upių santakoje. Pirmasis Kauno planas greičiausiai buvo radialinis. Jį formavo kirtęsi trys keliai, kurių trasos vėliau tapo pagrindinėmis gatvėmis. XVI a. viduryje miestas pradėtas formuoti pagal Vakarų ir Vidurio Europoje paplitusį stačiakampį planą ir buvo plėtojamas laikantis

* Šiame straipsnyje toliau nagrinėjama autorės anksčiau gvildenta tema (žr. Dijokienė, D. Vilniaus istorinių priemiesčių genezės, raidos ir vertybių ypatumai. *Urbanistika ir architektūra*, t. XXX, Nr. 2. Vilnius: Technika, 2006, p. 78–86).

pažangiausių urbanistikos kūrybinių principų. Ilgainiui miesto planas tapo mišrus [6, 10–23].

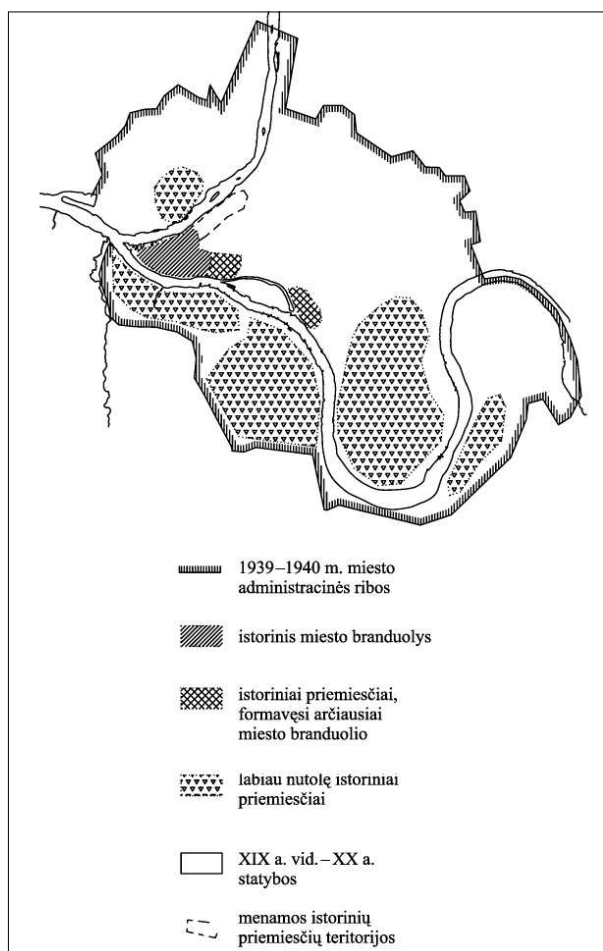
Kauno istorinius priemiesčius galima būtų suskirstyti į du tipus – priemiesčiai, glaudęsi prie istorinio branduolio, ir priemiesčiai, iki XIX–XX a. augę kaip savarankiškos gyvenvietės ar atskiros valdos, labiau nutolę nuo miesto branduolio (Vilijampolė, Linksmadvaris, Aleksotas, Freda, Šančiai, Panemunė). Žaliakalnis taip pat yra Kauno istorinė priemiestinė vietovė, tačiau iki XIX a. vidurio šioje vietoje buvo ažuolynas ir pirmųjų savavališkų statybų joje būta tik XIX a. pabaigoje, nutiesus Ukmergės plentą. 1889 m. Žaliakalnis drauge su Vytauto kalnu buvo priskirtas prie miesto zonos [11, 15]. Autorė šios teritorijos prie istorinių Kauno priemiesčių nepriskiria.

Tiriama teritorija pateikta 1 pav. Iš viso buvo tiriami 8 Kauno istoriniai priemiesčiai.

2.2. Kauno istorinių priemiesčių urbanistinės raidos ypatumai

Gatvių tinklas. Kauno istorinių priemiesčių gatvių tinklas yra labai įvairus: Vilijampolė buvo planuota pagal standartinę stačiakampio modulio plano schemą; Aleksotas ir Aukštoji Panemunė formavimosi kaip linijinio plano gyvenvietės; Šančiuose formavosi painus gatvių tinklas.

Posesinė struktūra. Kaip ir gatvių tinklas, posesinė istorinių priemiesčių struktūra yra nevienoda, pasižyminti didesne sklypų įvairove nei pats miesto branduolys.



1 pav. Nagrinėjama Kauno miesto teritorija (1939–1940 m. administracinių ribų schema)

Fig 1. Kaunas city's territory under study (scheme of administrative borders in 1939–1940)



2 pav. Fredos istorinio priemiesčio dvaras Kauno botanikos sode (nuotrauka autorės)

Fig 2. Manor of Freda historic suburb, Kaunas Botanical Garden (author's photo)



3 pav. Totorių istorinis priemiestis Nemuno g. (nuotrauka autorės)

Fig 3. Historic suburb of Totoriai, Nemunas str (author's photo)



4 pav. Vilijampolės istorinis priemiestis Ariogalos g. (nuotrauka autorės)

Fig 4. Historic suburb of Vilijampolė, Ariogala str (author's photo)



5 pav. Aleksoto istorinis priemiestis Veiverių g. (nuotrauka autorės)

Fig 5. Historic suburb of Aleksotas, Veiveriai str (author's photo)

Aikščių, gatvių, posesijų apstatymo pobūdis. Apstatymas buvo retesnis. Nors Kauno istoriniame branduolyje mūrinis užstatymas pradėjo formuotis jau XVI a., priemiesčiuose tebevyravo medinė statyba, kuri dominavo dar ir XX a. [24]. Dauguma Kauno medinės architektūros paveldo ir dabar yra buvusiuose istoriniuose priemiesčiuose. Dabartinę apstatymo būklę iliustruoja pateiktos nuotraukos (2–5 pav.).

Statinių kompleksai ir ansambliai. Kauno priemiestyje buvo ne viena dvaro sodyba, vėliau įtraukta į miesto teritoriją (Freda, Linksmadvaris, Aleksotas, Aukštoji Panemunė). Priemiesčiuose buvo statomos bažnyčios, sinagogos, cerkvės ir vienuolynų kompleksai (ne visi išliko iki mūsų dienų).

Gamtinių sąlygų ypatumai. Kauno miesto gamtinis karkasas, kaip ir Vilniaus, yra labai išraiškingas. Pats miesto branduolys yra Neries ir Nemuno santako-

je, o beveik visi istoriniai priemiesčiai (Vilijampolė, Linksmadvaris, Aleksotas, Freda, Aukštoji Panemunė) formavosi už šių upių, aukštesnėse terasose. Nors priemiesčiuose dėl statybų ir kitų priežasčių buvo išnaikinta nemaža puikių miškų (ąžuolynų, liepynų, pušynų), žaluma dar puošia šias vietas.

Panoramos ir siluetai; kompoziciniai ryšiai su senuoju miesto branduoliu. Pagrindiniai Kauno senamiesčio apžiūros taškai yra išsidėstę istoriniuose priemiesčiuose, išimtinai palei Nemuną ir Nerį, palei senuosius kelius, vedusius į miestą. Nuo upių slėnių matyti senamiesčio silueta, o nuo šlaitų viršaus – panoramos [25]. Apžvelgiamų miesto projekcijų įvairumas yra labai didelis. Daugelis istorinių priemiesčių yra apžvelgiami iš senamiesčio pusės. Vizualiniai miesto branduolio ryšiai su priemiesčiais yra gal net glaudesni nei kompoziciniai. Šią ypatybę vertėtų išsaugoti. Priemiesčiai, esantys arčiausiai miesto branduolio (Totorių, Karmelitų), papildoma senamiesčio silueta ir panoramas (yra jų dalis).

Kauno istoriniai priemiesčiai išsaugoja daugumą vertingų urbanistinių ir architektūrinių ypatumų, papildančių miesto audinį (1 lentelė).

3. Klaipėdos istoriniai priemiesčiai

3.1. Trumpa istorinė Klaipėdos miesto ir priemiesčių genezė ir raidos apžvalga

Klaipėda nuo savo įsikūrimo 1252 m. iki 1923 m. priklausė Prūsijos valstybei. Ji buvo statoma pagal romėnų miestų planavimo principus. Kaip tradicinėje romėnų karo stovykloje, taip ir Klaipėdoje, jos kūrimosi metu viskas buvo pajungta kariniams tikslams. Seniausios miesto dalies pirmasis planas (gatvių tinklas ir žemės sklypų ribos) beveik nepakitęs išliko iki mūsų dienų. Miesto planas yra labai paprastas, aiškus ir kartu savitas: griežtos, paralelinės eilės nukreiptos į tvirtovę, kvartalai – 13 m×49 m dydžio. Išilginės gatvės gana plačios (12 m), o skersinės – siauros (5,5 m). Plano pamatas – dvi statmenai susikertančios svarbiausios gatvės, kaip romėnų karo stovyklos *cardo* ir *decumanus*. Gatvė, vedanti į tvirtovę, yra dvigubai platesnė už skersinę (25 m) ir nutiesta į salos, kurioje prasidėjo miestas, vidurį. Gatvių užstatymo siluetai buvo reguliarūs, lygūs, atitiko plano pobūdį [26, 27].

Ilgainiui apie miesto branduolį kūrėsi ir augo daugiau ar mažiau atitolusios ir nevienodais funkciniais ryšiais susijusios gyvenvietės, tapusios istoriniais Klaipėdos priemiesčiais arba miesto dalimis. XVI a. pabaigoje istoriniuose priemiesčiuose gyveno beveik tiek pat gyventojų, kiek ir miesto branduolyje, o prie-

1 lentelė. Kauno istorinių priemiesčių urbanistiniai ir architektūriniai ypatumai, išlikę iki šių dienų
Table 1. Urban and architectural peculiarities of historic suburbs of Kaunas (preserved up to now)

Istorinis priemiestis	Urbanistiniai ir architektūriniai ypatumai						
	Gatvių tinklas	Posesinė struktūra	Apstatymo pobūdis	Statinių kompleksai ir ansambliai	Gamtinių sąlygų ypatumai	Panoramos ir siluetai	Kompoziciniai ryšiai su senąju miesto branduoliu
Istoriniai priemiesčiai, esantys arčiausiai miesto branduolio							
Totorių	išliko	išliko	iš dalies išliko	išliko	išliko	išliko	glaudūs
Karmelitų	iš dalies išliko	iš dalies išliko	iš dalies išliko	išliko	išliko	keitėsi, iš dalies išliko	glaudūs
Istoriniai priemiesčiai, labiau nutolę nuo miesto branduolio							
Vilijampolė	išliko	iš dalies išliko	iš dalies išliko	išnyko	išliko	keitėsi	glaudūs
Linksmadvaris	?	?	?	?	iš dalies išliko	keitėsi	glaudūs
Aleksotas	išliko	iš dalies išliko	iš dalies išliko	iš dalies išliko (?)	išliko	iš dalies išliko	glaudūs
Freda	keitėsi, iš dalies išliko	iš dalies išliko	iš dalies išliko	iš dalies išliko	išliko	keitėsi	glaudūs
Šančiai	keitėsi, iš dalies išliko	iš dalies išliko	iš dalies išliko	–	iš dalies išliko	keitėsi, iš dalies išliko	tolimesni
Aukštoji Panemunė	išliko	išliko	iš dalies išliko	keitėsi, iš dalies išliko	išliko	keitėsi, iš dalies išliko	tolimesni

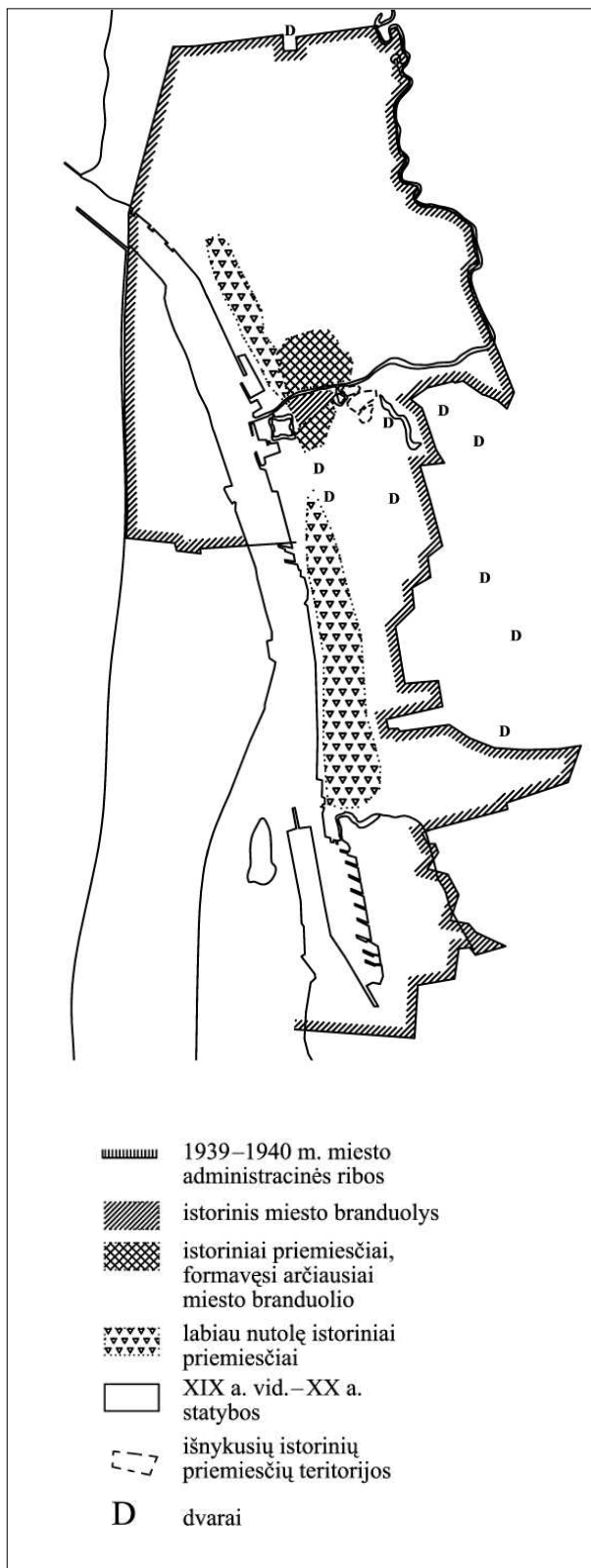
Žymėjimas „–“ reiškia, kad minimi urbanistiniai ir architektūriniai ypatumai yra išnykę, o „?“ – kad šių ypatumų nebuvo arba apie juos nėra tikslių duomenų.

miesčių užimama teritorija gal net viršijo salos plotą [27]. Priemiesčių planai formavosi savaimingai, gatvių tinklas vystėsi laisvai pagal vietovės pobūdį, užstatymas buvo retesnis nei miesto branduolio.

Palyginti Klaipėdos ir Vilniaus bei Kauno istorinių priemiesčių išsidėstymą miesto branduolio atžvilgiu, beveik visus Klaipėdos istorinius priemiesčius galima būtų vadinti *artimaisiais* priemiesčiais. Visgi autorė išskiria tik du tokius priemiesčius – Frydricho, suaugusį su miestu jau XVII a. pabaigoje, ir Krūmamiestį, kuris formavosi dešiniajame Naujosios Danės krante. Kiti istoriniai priemiesčiai priskiriami prie *labiau nutolusių*. Tiriama teritorija pateikta 6 pav.

3.2. Klaipėdos istorinių priemiesčių urbanistinės raidos ypatumai

Gatvių tinklas. Daugelyje Klaipėdos priemiesčių gatvių tinklas formavosi savaimingai (Smeltė, Vitės, Frydricho priemiesčiai). Krūmamiestyje sodybos iš pradžių kūrėsi padrikai, vėliau priemiestis buvo formuojamas daugmaž planingai. Šiame priemiestyje formavosi ilgesni, erdvesni kvartalai. Frydricho priemiestis dabar sudaro senamiesčio kompleksą kartu su miesto branduoliu, tačiau jo kvartalai didesni ir nevienodi. Vitės kvartalai buvo netaisyklingos formos, įvairaus dydžio, vingiuotos gatvelės vedė Kuršių marių link. Tokią priemiesčio



6 pav. Nagrinėjama Klaipėdos miesto teritorija (1939–1940 m. administracinių ribų schema)

Fig 6. Klaipėda city's territory under study (scheme of administrative borders in 1939–1940)



7 pav. Frydricho istorinis priemiestis Daržų g. (nuotrauka autorės)
Fig 7. Historic suburb of Frydrich, Daržai str (author's photo)



8 pav. Frydricho istorinis priemiestis Aukštojoje g. (nuotrauka autorės)
Fig 8. Historic suburb of Frydrich, Aukštoji str (author's photo)

plano struktūrą lėmė kraštovaizdis bei žvejybos verslo specifika, tačiau planas buvo gerokai pakoreguotas po 1854 m. gaisro, nuniokojusio didžiąją priemiesčio dalį [28]. Smeltės kaimų gatvių planas formavosi linijinio tipo, palei marias.

Posesinė struktūra. Daugelyje miestų yra būdingos didesnės posesijos priemiesčiuose, tačiau Klaipėdoje kai kuriuose istoriniuose priemiesčiuose jos nebuvo didesnės nei miesto branduolyje.

Aikščių, gatvių, posesijų apstatymo pobūdis. Tikėtina, kad priemiesčių namai statybų pradžioje buvo vienaukščiai, mediniai, ne visose sodybose buvo ūkinių pastatų [29]. Frydricho priemiesčio kvartalų užstatymas formavosi perimetrinis, kvartalų viduje augo sodai. Kituose priemiesčiuose apstatymas ilgą laiką buvo daugmaž padrikas. Dabartinė istorinių priemiesčių apstatymo būklė pateikta 7–8 pav.

Statinių kompleksai ir ansambliai. Kitaip nei Vilniuje ir Kaune, Klaipėdos istoriniuose priemiesčiuose statinių kompleksų ir ansamblių neišliko iki mūsų dienų.

Gamtinių sąlygų ypatumai. Klaipėdos miestas išaugo lygumoje. Iš pradžių miesto apylinkės buvo miškingos, tačiau greitai jos tapo skurdžios dėl besaikio medžių kirtimo. Susirūpinta tuo tik XVII a., XVIII a. pradėti miškų atsodinimo ir smėlynų želdinimo darbai, norint apsaugoti nuo vėjo pustomo pajūrio smėlio. Dar viena Klaipėdos ypatybė buvo ta, kad XVIII a. Prūsijos vyriausybė įsakė apšodinti pakeles medžiais, todėl buvo apželdintos miesto gatvės ir priemiesčių keliai [29].

Panoramos ir siluetai; kompoziciniai ryšiai su senuoju miesto branduoliu. Klaipėdos miesto branduolys ir istoriniai priemiesčiai ilgą laiką buvo apžvelgiami plaukiant Kuršių mariomis arba nuo Smiltynės kranto. XIX–XX a. pakrantę užėmė uostas, laivų statyklos, pramonės statiniai, sandėliai – dabar tai pagrindiniai silueto bei panoramų formantai. Kompoziciniai ryšiai glaudžiausi yra tarp istorinio branduolio ir buvusio Frydricho priemiesčio.

Likusios istorinių priemiesčių urbanistinės plėtros ypatybės išvardytos 2 lentelėje.

4. Kėdainių istoriniai priemiesčiai

4.1. Trumpa istorinė Kėdainių miesto ir priemiesčių genezė ir raidos apžvalga

Vilnius, Kaunas ir Klaipėda kadaise yra turėję gynybines sienas, įtvirtinimus ar gamtines kliūtis, kurios aiškiai skyrė miesto branduolį nuo jį supančių istorinių priemiesčių. Šie miestai yra didžiausi Lietuvoje, gyventojų skaičius juose taip pat yra didžiausias – tai vienas iš veiksmių, lėmusių priemiesčių atsiradimą. Kėdainių miestas gynybinių sienų neturėjo, yra gerokai mažesnis, tačiau, analizuojant jo istorinę-urbanistinę raidą, negalima nepastebėti, kad jo senamiestis taip pat yra nevienalytis. Kėdainių istorinį branduolį (pagrindinę gyvenvietę) papildė greta augusios gyvenvietės – Skongalis, Knypava ir Jonušava. Literatūroje šios gyvenvietės vadinamos tiek atskiromis miesto dalimis [30], tiek miestu (Knypavos miestas, Jonušavos miestas [20]), tiek priemiesčiais [31]. Straipsnio autorė šias teritorijas vadina istoriniais priemiesčiais, nes jų formavimuisi įtakos turėjo vyraujančios

2 lentelė. Klaipėdos istorinių priemiesčių urbanistiniai ir architektūriniai ypatumai, išlikę iki šių dienų
Table 2. Urban and architectural peculiarities of historic suburbs of Klaipėda (preserved up to now)

Istorinis priemiestis	Urbanistiniai ir architektūriniai ypatumai						
	Gatvių tinklas	Posėsinė struktūra	Apstatymo pobūdis	Statinių kompleksai ir ansambliai	Gamtinių sąlygų ypatumai	Panoramos ir siluetai	Kompoziciniai ryšiai su senuoju miesto branduoliu
Istoriniai priemiesčiai, esantys arčiausiai miesto branduolio							
Frydricho	išliko	iš dalies išliko	keitėsi, iš dalies išliko	–	iš dalies išliko	keitėsi, iš dalies išliko	labai glaudūs
Krūmamiestis	keitėsi, mažai išliko	keitėsi, iš dalies išliko	keitėsi	–	iš dalies išliko	keitėsi, iš dalies išliko	glaudūs
Malūnų kalnas	–	–	–	–	–	–	–
Pelenynas	–	–	–	–	–	–	–
Baltikalnė	mažai išliko	–	–	–	–	–	–
Istoriniai priemiesčiai, labiau nutolę nuo miesto branduolio							
Vitės	keitėsi, iš dalies išliko	keitėsi	keitėsi	išnyko	iš dalies išliko	keitėsi	tolimesni
Smeltė	iš dalies išliko	keitėsi	keitėsi	–	iš dalies išliko	keitėsi	tolimesni

Žymėjimas „–“ reiškia, kad minimi urbanistiniai ir architektūriniai ypatumai yra išnykę, jų iš viso nebuvo arba apie juos nėra tikslių duomenų.

gyvenvietės (miesto branduolys). Tiriama teritorija pateikta 9 pav.

Kadangi Kėdainių istorinio centro seniausioji dalis ir istoriniai priemiesčiai labai anksti (XVI–XVII a.) susiliejo į vientisą miesto audinį, todėl jų kilmės ir raidos apžvalga turi būti nagrinėjama kartu. Visi trys istoriniai Kėdainių priemiesčiai priskiriami prie tų, kurie *formavosi arti miesto branduolio*.

4.2. Kėdainių istorinių priemiesčių urbanistinės raidos ypatumai

Gatvių tinklas, aikštės. Jonušavos ir Knypavos istorinių priemiesčių gatvių tinklas formavosi stačiakampis, gatvės išsilies į keturkampių turgaus aikščių kampus. Skongalio gatvių tinklas buvo radialinio plano, gatvės vedė nuo uosto iki miesto branduolio ir kitų priemiesčių.

XVII a. viduryje senajai miesto daliai suaugus su trimis minėtais istoriniais priemiesčiais, susiformavo

originalus Kėdainių prekybos centras – beveik tolygiai išsidėsčiusios šešios turgaus aikštės (trys senojoje miesto dalyje – Žydų, Kauno ir Šėtos turgeliai; viena tarp Skongalio ir senojo branduolio – Didžioji, tapusi pagrindine miesto aikšte; dvi istoriniuose priemiesčiuose – Knypavos ir Jonušavos rinkos). Dabar yra likusios keturios aikštės – Knypavos bei Jonušavos turgavietės, Didžioji ir Žydų (dvi miesto branduolyje ir dvi istoriniuose priemiesčiuose).

Posesinė struktūra. Sklypai istoriniuose priemiesčiuose buvo didesni nei miesto centrinėje dalyje. Jonušavoje posesijos dargi erdvesnės nei Knypavoje ir Skongalyje.

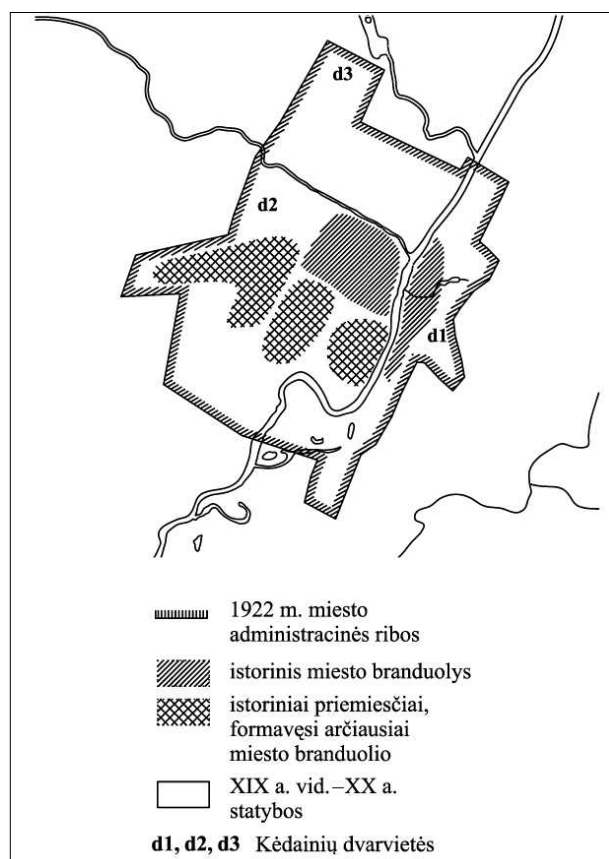
Aikščių, gatvių, posesijų apstatymo pobūdis. Senajame miesto branduolyje formavosi ištisinis kvartalinis užstatymas, o priemiesčius ilgą laiką sudarė atskiros sodybos ar jų grupės, priemiesčių statiniai buvo mediniai.

Tautinės-religinės grupės užimtos teritorijos centras dažnai sutapdavo su kurios nors miesto dalies turgaus aikšte. Prie Knypavos rinkos kūrėsi atvykėliai iš Polocko, Jonušavoje apsigyveno daugiausia vokiečiai. Prie aikštės būdavo statoma atitinkamos konfesijos kulto pastatai, visuomeniniai statiniai, kurių architektūra dažniausiai atitiko toje vietoje gyvenančios tautos architektūros tradicijas [32]. Dabartinę situaciją iliustruoja toliau pateiktos nuotraukos (10–13 pav.).

Statinių kompleksai ir ansambliai. Vienas iš architektūrinių kompleksų buvo Knypavos rinkos zonoje – stačiatikių cerkvė su vienuolynu, statyti XVII a., Jonušavo priemiestyje buvo ir viena iš miesto dominančių – senoji kalvinų bažnyčia (neiškliko) bei evangelikų liuteronų bažnyčia.

Gamtinių sąlygų ypatumai. Skongalio priemiestis – senasis Kėdainių uostas – susiformavo žemutinėje Nevėžio terasoje, dažnai užliejamoje pavasarinių potvynių. Jonušavos priemiestis yra labiausiai iškilusioje dešiniojo kranto dalyje. Knypavos istorinis priemiestis, kaip ir miesto branduolys, užima vidurinę Nevėžio upės terasą.

Panoramos ir siluetai; kompoziciniai ryšiai su senuoju miesto branduoliu. Kėdainių istoriniai priemiesčiai su miesto branduoliu susiję labai glaudžiais kompoziciniais ryšiais – dabar tai vienas istorinis-urbanistinis kompleksas. Miesto bei priemiesčių panoramos atsiveria nuo aukštutinių Nevėžio terasų. Nuo kairiojo kranto yra apžvelgiamas miesto branduolys bei buvęs Skongalio priemiestis, o nuo dešiniojo kranto Jonušavos terasos – miesto branduolys ir Knypava. Išlikę Kėdainių istorinių priemiesčių urbanistinės raidos ypatumai pateikti 3 lentelėje.



9 pav. Nagrinėjama Kėdainių miesto teritorija (1922 m. miesto administracinės ribos)

Fig 9. Kėdainiai city's territory under study (scheme of administrative borders in 1922)



10 pav. Didžioji turgavietė (nuotrauka autorės)
Fig 10. Didžioji (Large) Market (author's photo)



11 pav. Knypavos turgavietė (nuotrauka autorės)
Fig 11. Knypava Market (author's photo)



12 pav. Pastatai aplink Jonušavos turgavietę (nuotrauka autorės)
Fig 12. Buildings surrounding Jonuša Market (author's photo)



13 pav. Skongalio istorinis priemiestis Skongalio g. (nuotrauka autorės)
Fig 13. Historic suburb of Skongalis, Skongalis str (author's photo)

3 lentelė. Iki šių dienų išlikę Kėdainių istorinių priemiesčių urbanistiniai ir architektūriniai ypatumai
Table 3. Urban and architectural peculiarities of historic suburbs of Kėdainiai (preserved up to now)

Istorinis priemiestis	Urbanistiniai ir architektūriniai ypatumai						
	Gatvių tinklas, aikštės	Posesinė struktūra	Apstatymo pobūdis	Statinių kompleksai ir ansambliai	Gamtinių sąlygų ypatumai	Panoramos ir siluetai	Kompoziciniai ryšiai su senuoju miesto branduoliu
Skongalis	iš dalies išliko	iš dalies išliko	daug kartų keitėsi	–	išliko	keitėsi	glaudūs
Knypava	išliko	iš dalies išliko	daug kartų keitėsi	neišliko	išliko	keitėsi	glaudūs
Jonušava	išliko	iš dalies išliko	daug kartų keitėsi	iš dalies išliko	išliko	keitėsi	glaudūs

5. Lietuvos miestų istorinių priemiesčių genezės, raidos ir vertybių ypatumai

Išnagrinėjus pasirinktų miestų istorinių priemiesčių raidą, galima apibendrinti šių teritorijų kilmės priežastis, atsiradimo laikotarpį, veiksnius, lėmusius urbanistinius priemiesčių ypatumus bei šių teritorijų įtaką miesto struktūrai. Ateityje straipsnio autorė numato atlikti išsamesnius ir šių dienų istorinių priemiesčių urbanistinio audinio pokyčių tyrimus.

Kilmė. Pagal kilmę istorinius priemiesčius autorė skirsto taip: 1) miesto dalis, kuri formavosi už miesto ribų; 2) dvaras ar atskira valda; 3) dvaras ir prie jo susiformavęs miestelis; 4) atskiras miestelis, kaimas, gyvenvietė. Kiek ir kokių istorinių priemiesčių yra tirtuose miestuose, pateikta 4 lentelėje. Lentelėje nepateikiamos istorinių priemiesčių teritorijos, apie kurias nėra tikslių duomenų.

Priemiesčiai, kurie formavosi arti miesto branduolio, dažniausiai augo kaip to paties miesto dalys. Dvarai, atskiros valdos ar gyvenvietės, kaimai, miesteliai tapo labiau nutolusiais istoriniais priemiesčiais.

Tokie priemiesčių kilmės tyrimų rezultatai atskleidžia net ir pačių miestų prigimties kaitą Lietuvos mastu. Vilniuje ir Kėdainiuose vyravo miestiečių luomas, todėl daugiausia priemiesčių ir augo kaip miesto dalys. Kauną supo daug dvarų ir atskirų valdų – todėl daugiausia jo istorinių priemiesčių ir yra šios kilmės.

Klaipėda ilgus šimtmečius buvo pasienio su Lietuva miestas (Vokiečių ordino, vėliau – Prūsijos karalystės, galiausiai – Vokietijos reicho provincija), tai atspindi ir vyraujanti istorinių priemiesčių kilmė – dauguma jų buvo kaimai.

Formavimosi laikotarpis. Istorinių priemiesčių formavimosi laikotarpio apibendrinimas pateiktas 14 pav. Kadangi istoriniais priemiesčiais autorė vadina tuos, kurie formavosi iki XIX a. vidurio, tai ir lentelėje pateikiamas laikotarpis apima XV a.–XIX a. pr. Pirmosios žinios apie priemiesčių augimą randamos XV a.

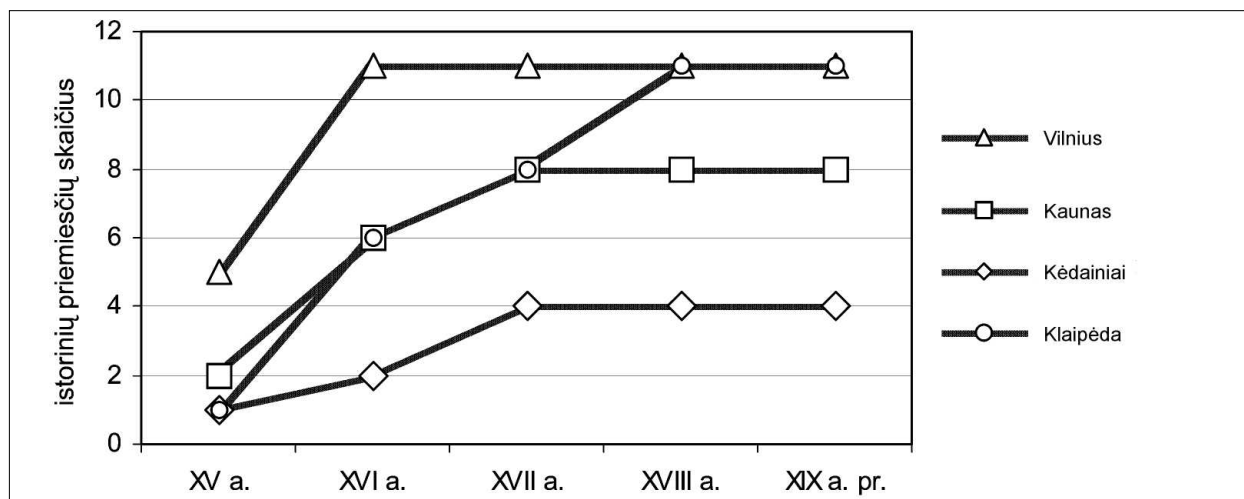
Urbanistinė-architektūrinė raida. Praeityje miesto pakraščių statybomis rūpintasi mažiau, tačiau jų urbanistinei raidai įtakos turėjo daugelis veiksnių (5 lentelė). Istorijos tėkmėje susiformavusios vertingos šių teritorijų planinės ir erdvinės struktūros iliustruoja skirtingai augusias miesto dalis.

Pagal istorinių priemiesčių urbanistinę raidą galima išskirti du jų tipus: priemiesčiai, ilgainiui susilieję su miesto branduoliu ir toliau augę kartu, ir priemiesčiai, susiformavę atskirai ir tik vėliau prijungti prie miesto. Kaune ir Klaipėdoje daugiau istorinių priemiesčių formavosi atskirai nuo miesto branduolio, Vilniuje yra vienas skaičius abiejų priemiesčių tipų, o Kėdainiuose visi trys istoriniai priemiesčiai ilgainiui susiliejo su miestu.

4 lentelė. Priemiesčių klasifikavimas pagal kilmę

Table 4. Classification of suburbs by genesis

Istorinio priemiesčio kilmė	Miestas			
	Vilnius	Kaunas	Klaipėda	Kėdainiai
Miesto dalis	Užupis, Paplavos, Aštrusis galas, priemiestis už Rūdininkų vartų, priemiestis už Trakų vartų, priemiestis už Vilniaus, Totorių ir Šlapiųjų vartų	Totorių priemiestis, Karmelitų priemiestis	Frydricho priemiestis, Krūmamiestis	Skongalis, Knypava
Dvaras ar valda	Valdos: Antakalnis, Žvėrynas	Fredos dvaras	Ūkiai, virtę dvarais: Butsargė, Rumpiškės, Špichutas, Gintaro pelkė	Kėdainių dvaras
Dvaras ir miestelis	–	Linksmadvaris, Aleksotas, Aukštoji Panemunė	–	–
Miestelis, kaimas, gyvenvietė	Žvejai, Šnypiškės, Lukiškės	Vilijampolė	Vitės, Smeltė, Baltikalnė, Malūnų kalnas, Pelenynas	Jonušava



14 pav. Visų miestų istorinių priemiesčių formavimosi laikotarpio palyginimas
Fig 14. Comparison of the formation period of all the historic town suburbs under study

5 lentelė. Istorinių priemiesčių urbanistinės raidos ypatumus lėmę veiksniai
Table 5. Factors having determined peculiarities of historic suburb urban development

Urbanistinės raidos ypatumus lėmę veiksniai	Kam turėjo įtakos ir ką keitė
padėtis miesto atžvilgiu	gatvių tinklą; posesinę struktūrą ir apstatymo tankumą; kompozicinius ryšius su istoriniu branduoliu
miesto branduolio vystymasis	planinę struktūrą; apstatymo pobūdį; apgyvendinimo intensyvumą
gamtinės sąlygos	dažnai nubrėždavo ribą tarp branduolio ir priemiesčių; darė įtaką gatvių tinklui; priemiesčių augimo kryptims; panoramoms bei siluėtams
pagrindiniai miesto keliai, traktai	gatvių tinklą; priemiesčių augimo kryptis; planinę struktūrą; gyventojų socialinę-tautinę sudėtį
miesto gynybiniai įtvirtinimai	miesto dalies tapimą priemiesčiu; planinę, tūrinę-erdvinę raidą; gyventojų socialinę-tautinę sudėtį; statinių architektūrą
vyravusi funkcija ir jos sąveika su miesto centru	planinę struktūrą; apstatymo pobūdį
gyventojų socialinė ir tautinė sudėtis	posesinę struktūrą; apstatymo pobūdį bei tankumą
priemiesčio juridinė priklausomybė	gyventojų socialinę-tautinę sudėtį; planinę, tūrinę-erdvinę struktūrą

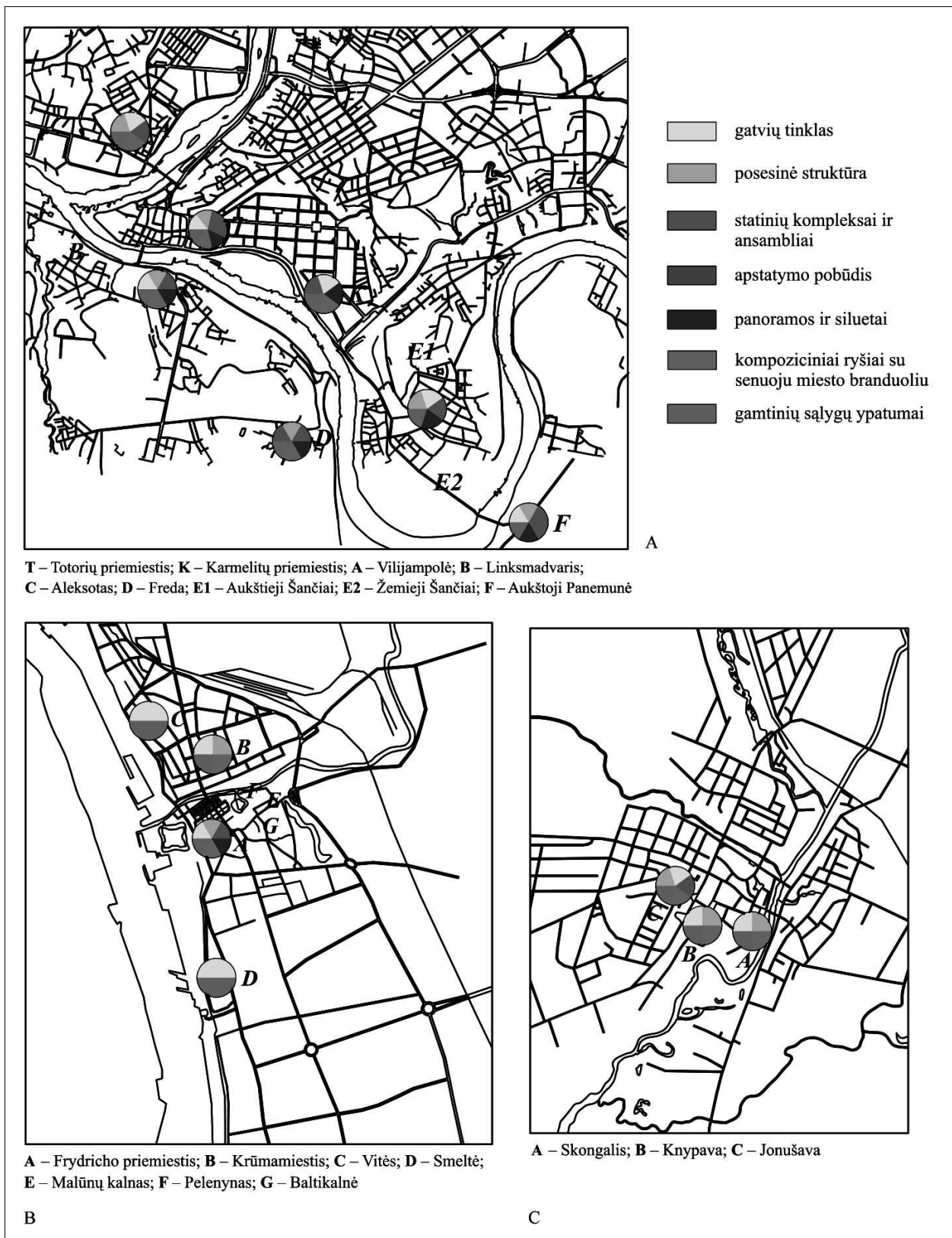
Ne visi istoriniai priemiesčiai išliko iki mūsų dienų. Vieni iš jų išnyko praecityje, kitus dar mena istorinių vietovių pavadinimai, o treči įsiliejo į bendrą miesto audinį ir tapo jo planinės-erdvinės struktūros dalimi.

Tyrimai parodė, kad arčiausiai miesto istorinio branduolio augę priemiesčiai ar savarankiškos gyvenvietės iki šių dienų geriau išlaikė vientisą plano urbanistinį audinį ar jo fragmentus.

Vertybės. Vertingiausių, daugiausia autentiškų bruožų išlaikiusių istorinių priemiesčių urbanistinės struktūros komponentų sklaida pateikta 15 pav. Plačiau istorinių priemiesčių vertybės buvo aptartos pirmajame straipsnyje [1].

6. Išvados

- Istorinių priemiesčių kilmės ir raidos tyrimai leidžia padaryti išvadą, kad analizuoti miestų istorinių centrų vystymąsi atsietai nuo istorinių priemiesčių yra klaidinga. Istorinių priemiesčių tyrimai papildo miesto formavimosi paveikslą.
- Istorinių priemiesčių vertybių ir susiformavusio istorinės raidos pobūdžio išsaugojimas yra reikšmingas miesto savitumui išlaikyti.
- Amžiams bėgant priemiesčiai įsiliejo į miesto urbanistinį audinį. Šis miesto raidos dėsningumas turėtų motyvuoti šiandieninių miesto priemiesčių augimo reguliavimo būtinumą.



15 pav. Vertingų urbanistinės struktūros komponentų sklaida istoriniuose priemiesčiuose: A – Kaunas, B – Klaipėda, C – Kėdainiai
 Fig 15. Distribution of valuable components of urban structure in historic suburbs: A – Kaunas, B – Klaipėda, C – Kėdainiai

Literatūra ir šaltiniai

- DIJOKIENĖ, D. Vilniaus istorinių priemiesčių genezės, raidos ir vertybių ypatumai. *Urbanistika ir architektūra*, t. XXX, Nr. 2. Vilnius: Technika, 2006, p. 78–86.
- MIŠKINIS, A. *Lietuvos urbanistikos paveldas: genezės ir raidos ypatumai, vertybių išaiškinimas, apsauga ir panaudojimas (tyrimai, teorinės nuostatos, praktinės priemonės)*. Humanitarinių mokslų srities, architektūros krypties habilituoto daktaro disertacijos tezės. Vilnius, 1994. 52 p.
- MIŠKINIS, A. Urbanistikos paminklai. Iš *Kultūros paminklų enciklopedija. Rytų Lietuva I*. Vilnius: Mokslo ir enciklopedijų leidykla, 1996, p. 18–19.
- Pilypaitis, A.; Miškinis, A. Urbanistinių paminklų apsaugai. *Kultūros barai*, Nr. 2, 1968, p. 40–44.
- PINKUS, S. Kultūros paminklų apskaitą baigus. *Kultūros barai*, Nr. 4, 1976, p. 25–29.
- Lietuvos architektūros istorija (nuo XVII a. pradžios iki XIX a. vidurio)*, t. II. Vilnius: Mokslo ir enciklopedijų leidykla, 1994. 592 p.
- MIŠKINIS, A. Ukmergės urbanistikos kompleksas. Iš *Kultūros paminklų enciklopedija. Rytų Lietuva II*. Vilnius: Mokslo ir enciklopedijų leidykla, 1998, p. 121–126.
- BALIULIS, A.; MIKULIONIS, S.; MIŠKINIS, A. *Trakų miestas ir pilys: istorija ir architektūra*. Vilnius: Mokslo ir enciklopedijų leidykla, 1991. 294 p.
- MIŠKINIS, A. Trakų urbanistikos kompleksas. Iš *Kultūros paminklų enciklopedija. Rytų Lietuva II*. Vilnius: Mokslo ir enciklopedijų leidykla, 1998, p. 61–69.
- BARŠAUSKAS, J. Viduramžių Kaunas – miestas tvirtovė. *Statyba ir architektūra*, Nr. 4, 1972, p. 29–31.
- BIČIŪNAS, V. *Kaunas 1030–1930*. Kaunas: Naujasis lankas, 1999. 269 p.
- BUTKUS, V.; OKSAS, J.; VAŠKELIS, A. Kada buvo suplanuotas Kauno miestas? Iš *Architektūros paminklai*, t. 12. Vilnius: Mokslo ir enciklopedijų leidykla, 1989, p. 11–15.
- ČESONIS, G. Kauno tvirtovė (1879–1914). *Centras*, Nr. 1, 2001, p. 36–43.
- JURKŠTAS, V. Ką byloja Kauno rotušės aikštės kompozicija. *Statyba ir architektūra*, Nr. 5, 1973, p. 30–32.
- Kauno architektūra*. Vilnius: Mokslo ir enciklopedijų leidykla, 1991. 367 p.
- Lietuvos architektūros istorija (nuo seniausių laikų iki XVII a. vidurio)*, t. I. Vilnius: Mokslo ir enciklopedijų leidykla, 1988. 384 p.
- Lietuvos architektūros istorija (nuo XIX a. II dešimtmečio iki 1918 m.)*, t. III. Vilnius: Savastis, 2000. 509 p.
- MACIANSKIS, J. *Kauno miestas. Kauno istorijos metraštis*. Kaunas: Vytauto Didžiojo universitetas, 1998, p. 187–198.
- MIŠKINIS, A. Kauno centro raidos dėsningumai ir savitumai. *Statyba ir architektūra*, Nr. 6, 1974, p. 29–32.
- MIŠKINIS, A. *Lietuvos urbanistika: istorija, dabartis, ateitis*. Vilnius: Mintis, 1991. 153 p.
- OKSAS, J. Nuo pirmųjų Kauno miesto sienų iki XIX amžiaus gynybinių įrengimų. Iš *Architektūros paminklai*, t. 12. Vilnius: Mokslo ir enciklopedijų leidykla, 1989, p. 3–10.
- ŠEŠELGIS, K. *Lietuvos urbanistikos istorijos bruožai (nuo seniausių laikų iki 1918 m.)*. Vilnius: Mokslo ir enciklopedijų leidykla, 1996. 158 p.
- VAŠKELIS, A. Kauno miesto gynybinės sienos tyrimai. Iš *Architektūros paminklai*, t. 11. Vilnius: Mokslo ir enciklopedijų leidykla, 1988, p. 3–10.
- LAUŽINSKAITĖ, A. Kauno medinės architektūros paveldo vertybės. *Urbanistika ir architektūra*, t. XXIII, Nr. 3. Vilnius: Technika, 1999, p. 130–137.
- JURKŠTAS, V. Kauno senamiesčio tūrinė-erdvinė kompozicija. Iš *Architektūros paminklai*, t. 3. Vilnius, 1975, p. 98–120.
- JURKŠTAS, V. *Senamiesčių regeneracija. Architektūros harmonizavimo problema*. Vilnius: Technika, 1994. 159 p.
- MIŠKINIS, A. Klaipėdos genezė ir urbanistinė raida iki XVII a. pabaigos. *Architektūros paminklai*, t. 5. Vilnius: Mokslo ir enciklopedijų leidykla, 1979, p. 19–36.
- GENYS, J.; ANDRIJAUSKAS, E. Klaipėdos urbanistika ir architektūra po didžiojo gaisro. Iš *Klaipėda. Istorija populiariai* (septynių autorių straipsnių rinkinys apie Klaipėdos istoriją). Klaipėda: Klaipėdos miesto savivaldybės Kultūros skyrius, 2002, p. 121–152.
- TATORIS, J. *Senoji Klaipėda: urbanistinė raida ir architektūra iki 1939 metų*. Vilnius: Mokslo ir enciklopedijų leidykla, 1994. 334 p.
- MIŠKINIS, A.; GRINEVIČIUS, H. Kėdainių urbanistinė raida. Iš *Architektūros paminklai*, t. 3. Vilnius, 1975, p. 157–186.
- ŠINKŪNAS, P. *Kėdainių miesto istorija*. Kaunas: Spindulio b-vės spaustuvė, 1928. 100 p.
- PUODŽIUKIENĖ, D. XVII a. vidurio Kėdainių architektūros savitumai. Iš *Mokslinės konferencijos „Kėdainių savivaldybei – 400“ pranešimų tezės*. Kėdainiai, Kėdainių krašto muziejaus archyvas, balandžio 13–14 d., 1990, p. 15–16.

PECULIARITIES OF GENESIS, DEVELOPMENT AND VALUES OF HISTORIC SUBURBS IN LITHUANIAN TOWNS (KAUNAS, KLAIPĖDA, KĖDAINIAI)

D. Dijokienė

Abstract. The object of investigation is the historic suburbs of Kaunas, Klaipėda and Kėdainiai. The investigation includes an analysis of the following urban structure elements of the suburbs: the network of streets; the structure of land holdings; the type of building-up of squares, streets and land holdings; complexes and ensembles of buildings; peculiarities of natural setting; panoramas and silhouettes; compositional links with the old town's kernel; urban and architectural peculiarities of the studied historic suburbs preserved up to now. The investigation also provides the reasons of the genesis of the suburbs and a summarized description of their formation period, singles out factors that determined urban peculiarities of the suburbs and sets out their types. The dispersion of the most valuable elements of the urban structure of the historic suburbs, that have preserved the highest number of authentic features, is illustrated.

Keywords: historic and urban development of towns, historic suburbs, historic and cultural value, town uniqueness, heritage.

DALIA DIJOKIENĖ

*Doctor of the Humanities (arch), Assoc Prof, Dept of Urban Design, Vilnius Gediminas Technical University, Trakų g. 1/26, LT-01132 Vilnius, Lithuania
E-mail: dijokai@takas.lt*

Teaching: lectures on architectural design. Conferences: reports at 2 international, 5 national conferences. Projects: author or co-author of more than 20 projects of architectural design and planning. Research interests: urban nuances of the town spatial expansion beyond the old town borders.