

## JUODASIS KUBAS: PIRMINIŲ FORMŲ MORFOLOGIJA IR FENOMENAS

Kęstutis Lupeikis

*Architektūros katedra, Vilniaus Gedimino technikos universitetas,*

*Pylimo g. 26/Trakų g. 1, LT-01132 Vilnius, Lietuva*

*El. paštas [kestl@takas.lt](mailto:kestl@takas.lt)*

Įteikta 2009 10 08

**Santrauka.** Pastaruoju metu, šalia kitų reiškinių, šiuolaikinėje architektūroje vyksta pirminių formų panaudojimo renesansas. Šį procesą lemia priešprieša formaliam dekonstrukciniam laužymui, įmantrumui, daugžodžiavimui. Pirminių minimalistinių formų raišką šiuolaikinėje architektūroje formuoja šios vertybės: paprastumas, o ne įmantrumas; elegantiškumas, santūrumas, o ne arogantiškumas; dvasingumas, o ne pragmatizmas; esmingumas, o ne smulkmeniškumas; koncentracija, o ne išsibartymas. Ši vertybinė skalė lemia specifinius architektūrines raiškos tikslus ir prioritetus: su „mažiau“ siekiama „daugiau“, paprastomis priemonėmis siekiama tobulumo, pragmatizme, racionalizme siekiama dvasingumo, poezijos. Neretai pirminių formų panaudojimas sukelia prieštaringas diskusijas visuomenėje, tačiau net oponentai neneigia jų įtaigumo ir paveikumo, nes tai leidžia artėti prie tikrųjų vertybių, esmės, o viešai reiškiamas nuomonių pliuralizmas savaime yra demokratiškos visuomenės požymis.

Straipsnyje aptariami įvairūs pirminių formų morfologijos šiuolaikinėje architektūroje aspektai ir sritys, išskiriami kraštutiniai, charakteringi atvejai, atspindintys platų tikslų ir prioritetų diapazoną. Prokuratūrų pastato „Juodojo kubo“ Vilniuje pavyzdžiu siekiama atskleisti pirminių formų morfologijos ir jų fenomeno esminius aspektus.

**Reikšminiai žodžiai:** pirminė forma, paprastumas, minimalizmas, morfologija, fenomenas, metamorfozė.

### Įvadas

Jau senųjų kultūrų architektūriniame palikime aiškiai matomas tobulumo ir harmonijos siekis, kuris dažnai išreiškiamas per išskirtinai paprastas formas. Paprastumo siekiai akivaizdžiai išryškėjo dar daugelio senųjų civilizacijų bei vėlesnių epochų architektūriniame palikime. Paprastumo idėjos yra gajos nuo pat žmonijos aušros ir nepriklauso nuo vietos bei laiko. Jos gali būti siejamos su amžinųjų vertybių, idealų paieška ir labai gerai atsispindi įvairių epochų aiškių, o kartu paprastų bei tobulų formų, taip pat idealių, geometrinų struktūrų paieškose.

Paprastumo estetika yra paplitusi ir laike, ir erdvėje nuo senųjų amžių iki dabarties, nuo Japonijos iki Amerikos, įskaitant ir Azijos, Afrikos bei Europos žemynus. Skirtinguose regionuose pasitaiko labai daug bendrumų turinčių minimalistinės raiškos objektų ar net visiškai identiškų formų. Stebėtinai pirminių for-

mų, tokių kaip piramidė, ypač laiptuotoji, paplitimas nesusisiekiančiose Afrikos ir Amerikos žemynuose. Tai liudija tam tikrą lakoniškos raiškos fenomenalumą.

Pirminių geometrinių formų panaudojimas šiuolaikinėje architektūroje, kad ir keista, susilaukia išskirtinio dėmesio, lyginant su istorinės architektūros pavyzdžiais. O juk atrodo, kad dabarties visuomenė yra ne tokia konservatyvi, mačiusi visko. Netapo išimtimi ir administracinis Prokuratūrų pastatas „Juodasis kubas“ Rinktinės gatvėje Vilniuje. Šis pastatas sukėlė prieštaringus jausmus ir vertinimus tiek tarp profesionalių architektų, menininkų, tiek visuomenėje, stimuliuo įvairias diskusijas spaudoje, interneto tinklalapiuose. Apie jį kalba ir maži, ir dideli, ir seni. Vienų jis vertinamas labai neigiamai, klijuojamos įvairios etiketės, kartais ir necenzūrinės, išliejama tulžis ant prokurorų, kitų, priešingai, priimamas besąlygiškai ir palydimas

susižavėjimo šūksniais. Vaikams Lietuvos prokuratūrų pastato langai asocijuojasi su „pleistriukais“. Apie „Juodąjį kubą“ daug rašė ir Lietuvos, ir užsienio spauda, internetiniai tinklalapiai, kur atsispindi tam tikras tendencingumas – arba pozityvus, arba negatyvus. Tai, kad šiam statiniui nėra abejingų, verčia kalbėti apie tam tikrą jo išskirtinumą, fenomeną, bent jau Lietuvos architektūros kontekste. Nors eteryje sklendo daug įvairių nuomonių apie šį pastatą, vis tik nebuvo pateiktas visapusiškas „Juodojo kubo“ pristatymas, neatskleistos jo meninės ypatybės. Tai inspiravo išsamiau apžvelgti įvairius šio objekto sukūrimo ir realizacijos, pirminių formų morfologijos aspektus.

### 1. Pirminių geometrinių formų jėga ir įtaigumas

Paprastumo siekis, noras išgryninti formą ar mintį – neapibrėžtas reiškinys tiek laiko, tiek erdvės, tiek geografijos atžvilgiu. Paprastumo sąvoka apima tiek dvasinę, tiek materialiąją egzistencijos dimensijas. Paprastumas – koncentruota mąstymo, gyvenimo būdo išraiška, įgaunanti ritualizuotą pavidalą arba materialią, apčiuopiamą formą. Paprastumas – mąstymo būdas, kurio raiška mene, kartu ir architektūroje įgauna minimalias formas, kurios išreiškia tobulybės siekį, išsilaisvinimą nuo perdėtos detalizacijos, smulkmeniškumo, kur kiekvienas segmentas, forma ir netgi lokalūs elementai kuria išgrynintą, išlaisvintą formos ir minties absoliutą, kur forma tampa idėja, o idėja vėlgi materializuojama, lengvai suvokiama, bet ne verbaliniu būdu, o kontempliuojant materialų jos įkūnijimą. Paprastumas, neturintis apibrėžtų ribų tiek chronologiniu, tiek geografiniu požiūriu, yra reiškinys, veikiau reiškinų sistema su aibe kintančių dimensijų, telpantis tiek į sakralaus, tiek į buitinio interpretavimo rėmus.

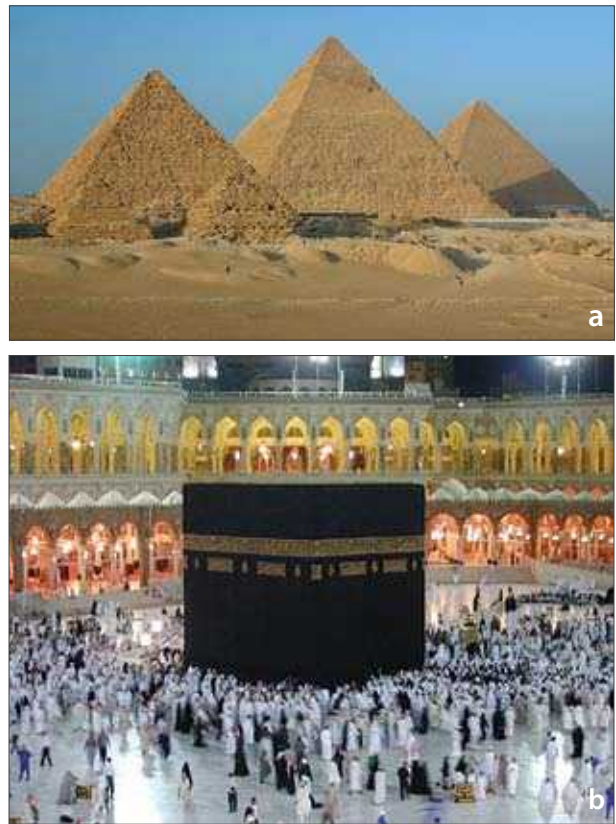
Paprastumo siekis turi ilgą istoriją, tai nėra pastarųjų metų ar net dešimtmečių atradimas. Paprastumas nėra vientisas reiškinys, o tuo labiau stiliaus apibūdinimas, tai veikiau kvazisistema, apimanti tiesiog enciklopedinį kiekį reiškinų – nuo civilizacijų priešaušrio iki šių dienų (chronologiniu aspektu) ir nuo ikikolumbinės Amerikos iki Japonijos ar Europos (geografiniu aspektu).

Paprastumas, grynumas, aiškumas, lakoniškumas, geometriškumas, pirminės formos – pagrindiniai minimalistinės raiškos mene ir architektūroje požymiai. Jie yra būdingi ir Senovės Egipto piramidėms, ir Kaabos šventyklai, ir daugeliui kitų istorinės archi-

tektūros pavyzdžių, nepaisant konkretaus formos pobūdžio (1 pav.).

Forma – kodėl be jos negalima apsieiti? Terminas „forma“ reiškia išvaizdą, pavidalą, kitaip tariant, tai bet kokio apimtinio paviršiaus vizualinė charakteristika. J. Grinius teigia: „Forma yra mūsų suvokimo ir pažinimo pagrindas. Per formą intelektas suvokia daiktų esmę. Forma leidžia pažinti ne tik esminius esybių ir daiktų skirtumus, bet taip pat konkrečias ir individualias jų ypatybes“ (Grinius 2002: 18). Dailėje ir architektūroje forma dažniausiai yra apibūdinama kaip kompozicijos išraiškos priemonių visuma, ir per ją reiškiasi harmonizuojančios kompozicijos priemonės. Architektūroje forma siejama su jos tektoniškumu, taigi ji yra lyg ir visus kompozicijos elementus bei veiksnius jungianti substancija ir kartu pati yra kompozicijos priemonė.

Norint ką nors parodyti, atlikti bet kokią veiksmą, įkūnyti, materializuoti bet kokią idėją, visuomet kyla klausimas, kaip tą padaryti, kokias naudoti priemo-



1 pav. Egipto piramidės (a); Kaaba (Meka, Saudo Arabija, 500–1000 m. po Kr.) (b)

Fig. 1. Egypt Pyramids (a); Kaaba; Mecca, Saudi Arabia, 500–1000 A.D. (b)

nes, medžiagas, taikyti technologijas ar kitus išraiškos būdus, kitaip tariant, kokią formą tikslinga naudoti. Formos pasirinkimo klausimas kyla jau pradiniam idėjos gimimo etape: tai, ką norima išreikšti, yra labai glaudžiai susiję su tuo, kaip tą išreikšti, ir nuo to priklauso idėjos „skaitomumas“, įtikinamumas ir įtaigumas.

Architektūra – meno šaka: formavimas erdvių, tūrių, kurie be formalios vienokios ar kitokios išraiškos tiesiog neįmanomi. Net ir kituose menuose, kur nėra toks aktualus fizinis formos panaudojimas, vis tiek kūrinys yra pateikiamas vienokia ar kitokia forma, tegul kad ir konceptualizuota, prieštaringa ar sunaikinta (harmoningų derinių požiūriu).

Formos pasirinkimo problematika buvo ir yra aktuali. Nuolat yra ieškoma išraiškos būdų, naujų traktuotųjų, jų derinių. Šie procesai vyksta jau nuo senovės Egipto, antikos bei dar vėlesnių laikų ir ypač išryškėja XX a., matyt, jie bus aktualūs ir ateityje. Forma yra žmogiškojo suvokimo ir pažinimo pagrindas. Per formą yra suvokiama daiktų esmė. Ji leidžia ne tik pažinti esminius esybių ir daiktų skirtumus, bet taip pat konkrečias ir individualias jų ypatybes. Ji pati pasižymi tam tikromis savybėmis: veikia – neveikia; gali būti didelė – maža; sunki – lengva; gryna – negryna ir pan.

Formos plėtimasis prasme raidai lemiamos įtakos turėjo technologijų pažanga. XX a. mašininė, konvejerinė gamyba, automatizacija, elektronika sukėlė tikrą perversmą. Technologinė standartizacija paskatino formų standartizaciją daugelyje gyvenimo sričių. Formos „švarumas“, paprastumas, struktūrinis aiškumas, kaip šiuolaikiniai estetiniai principai, yra minimalistinės raiškos, kaip logiškos kultūrinės pasekmės, pagrindas. Šiuolaikinės minimalistinės raiškos specifika taikliai apibūdina J. Burneika: „<...> tai ir formos evoliucijos kryptis, pasižyminti formų bei priemonių santūrumu, elegantišku sterilumu, pabrėžtina visumos darna, išryškinant svarbiausią aplinkos subjektą – žmogų“. „Šis formos reikšimosi būdas, stilius labiausiai atitinka ekonomines, technologines dabartinės visuomenės galimybes“ (Burneika 2002: 21). Galima būtų išskirti formai įtakos turinčių materialinių ir idealistinių veiksnių grupes (1 lentelė).

Tarp šių grupių vyksta nuolatinė trintis, kilusi dėl natūralių prieštaravimų, priklausančių nuo skirtingų epochų socialinės, ekonominės, politinės situacijos. Kaip rodo istorinė patirtis, dauguma idealių projektų nebūdavo realizuojami, o vien tik pragmatiškai sprendimai atvesdavo į aklavietę – socialinį, kultūrinį regresą. Tai verčia derinti prieštarigus veiksnius ir šis derinimas – tarsi amžinasis variklis formos evoliucijai.

**1 lentelė.** Formos pobūdžiui turintys įtakos veiksniai  
**Table 1.** Factors determining form

Materialūs	Idealistiniai
stabilumas, patvarumas konstruktyvumas racionalumas funkcionalumas universalumas ekonomiškumas	išraiškingumas, įtaigumas autentiškumas, originalumas kontekstualumas simboliškumas kompozicinis vientisumas konceptualumas

joje. Aplink mus egzistuoja didelė formų įvairovė. Tai visų pirma įvairios gamtinės formos, kurios neabejotinai yra tobulos. Žmogiškoji formų kūryba kol kas sunkiai prilygsta gamtinei, arba dieviškajai, kūrybai, nors egzistuoja tam tikra architektūros kryptis, architektūrinė bionika, kuri analizuoja gamtines formas ir atrastus dėsningumus bando perkelti į žmogiškąsias dimensijas ir medžiagas. Tačiau tokie bandymai, kai, tarkim, glėžno gėlės žiedo ar kokio kito augalo pavidalas perkeliama į betono konstrukciją, atrodo gana karikatūriškai. Daugelis kūrėjų tą suvokia, todėl ši architektūros kryptis nėra itin populiarė. Žmogiškoji formų kūryba nuo seno pagrįsta siekimu sukurti kiek įmanoma taisyklingesnes geometrines formas, jų taisyklingumas siejamas su tobulumu. Kaip teigia J. Adomonis, geometrinių formų dėsningumai „<...> pasireiškia formos matmenyse, nusakančiuose aukštį, plotį, ilgį ir gylį. Kuo šie santykiai artimesni, tuo labiau jaučiamas formos uždarumas, statiškumas ir ramybė“ (Adomonis 1994: 113). Visuotinai yra pripažintos kaip tobulos, arba pirminės, šios geometrinės formos: kvadratas, trikampis, apskritimas, kubas, prizmė, piramidė, kūgis, cilindras, sfera. Jos yra ir abstrakčios, ir tikslios; būdamos elementarios yra tobulos, laikomos harmonijos įsikūnijimu. Tai dėsningumai, patrauklūs akivaizdžiu aiškumu, estetiškumu. Šių pirmąpradžių, be „priemaišų“ formų naudojimas yra išskirtinai būdingas tradicinei minimalistinei raiškai.

Pirminėms geometrinėms figūroms taip pat yra suteikiamos simbolinės reikšmės. Įvairiuose šaltiniuose šios reikšmės nedaug skiriasi, tačiau jų esmė yra gana panaši. Pavyzdžiui, U. Becker savo Simbolių žodyne pateikia daugelio pirminių geometrinių figūrų simbolines reikšmes. Apibrėždamas apskritimą, jis rašo: „<...> Apskritimas, vienas iš dažniausiai pasitaikančių simbolių ženklų, siejamas ar priešinamas su kvadratu. Apskritimas grįžta pats į save, todėl yra vienovės, Absoliuto ir tobulybės simbolis, arba dvasingumo, priešingo materialumui, simbolis; glaudus ryšys jį sieja su simboliu rato reikšme <...> Koncentrinis apskri-

timas dzenbudizme simbolizuoja aukščiausią praregėjimo laipsnį, visų dvasinių jėgų harmoniją. Kitais atvejais, pvz., krikščionybėje, simbolizuoja įvairias dvasines hierarchijas ar skirtingas kūrimo pakopas. Trys susipynę apskritimai krikščionybėje simbolizuoja Trejybę. Kvadratu įpieštas apskritimas – įprastas materijoje paslėptos dieviškos ugnies kabalistinis simbolis – C. G. Jungui atrodo lyg sielos ir „aš“ simbolis <...>“ (Becker 1995: 21). R. Buivydas, nors ir daug glausčiau, pateikia iš esmės analogiškas apskritimo simbolines reikšmes: „Visata (Kosmas), mintis, visuminė būtis, šventumas, visa apimantis dieviškumas, tobulybė, amžinybė, oras“ (Buivydas 1995: 19).

Elementarios, pirminės formos – apskritimas, kvadratas, stačiakampis, rombas, linijų ritmai, spalvų plokštumos – kiekviena, paimta atskirai, yra tarsi architektūros abėcėlė, pagrindiniai jos elementai, galintys sukelti elementarų estetinį įspūdį. Tai ne vaizdų kalba, o apibendrinta meno, estetinių emocijų kalba, veikianti linijų, ritmų, formų, spalvos dėmių, jų derinių įtaigumu. Ji suprantama asociatyviai. Anot H. Read, geome-

trinis objektas yra „<...> paprasčiausias ir sudėtingiausias menas. Paprasčiausias todėl, kad elementariausias, sudėtingiausias todėl, kad abstrakčiausias“ (Burneika 2002: 15). Dailės ir architektūros istorijoje egzistavo daug krypčių, kurioms buvo būdingos pirminės geometrinės formos. Tai išryškėja Senovės Egipto, antikinės Graikijos (geometrinis stilius) bei vėlesnių epochų palikime ir ypač ryšku tokiose XX a. meno kryptyse, kaip abstrakcionizmas, konstruktyvizmas, neoplasti-cizmas, iš kurio išsiskyrė elementarizmo pakraipa bei utilitaristinė kryptis, susijusi su Bauhauzo mokyklos principais, funkcionalizmas, racionalizmas, brutalizmas, minimalizmas. Tai rodo, kad pirminės, geometrinės formos buvo ir yra naudojamos gana plačiai ir turi skirtingą konceptualų turinį. Tačiau minimalizmo architektūroje pirminių geometrinių formų naudojimas išskirtinai ryškus, nes nė viena kryptis taip intensyviai neeksploatavo, pavyzdžiui, kad ir kubo formos grynu, pirmą kartą geometrinis pavidalu (2 pav.).

Praeities epochose paprastos pirminės geometrinės formos dažniausiai naudojamos sakralinėje architek-



**2 pav.** Apple prekybos centras, Niujorkas, JAV. Archit. Bohlin Cywinski Jackson. 2007 m. (a); Expo 2002, Murten-Morat, Šveicarija. Atelier Jean Nouvel. 2002 m. (b); Usera viešoji biblioteka, Madridas, Ispanija. Arch. Abalos & Herreros. 2005 m. (c); Bažnyčia, Folinjo, Italija. Archit. M. Fuksas. 2009 m. (d); Nacionalinis muziejus (I etapo konkursinis darbas), Oslas, Norvegija. Archit. Urban Canvas. 2009 m. (e)

**Fig. 2.** Apple Store; New York; Arch. Bohlin Cywinski Jackson, 2007 (a); Expo 2002; Murten-Morat, Switzerland. Atelier Jean Nouvel, 2002 (b); Usera Public Library; Madrid, Spain; Arch. Abalos & Herreros, 2005 (c); Church; Foligno, Italy. Arch. M. Fuksas, 2009 (d); National Museum (I stage competition work); Oslo, Norway. Arch. Urban Canvas, 2009 (e)

tūroje. Dabartyje matome kur kas platesnį tipologinį spektrą: parodiniai, biurų pastatai, bibliotekos, bažnyčios, muziejai etc.

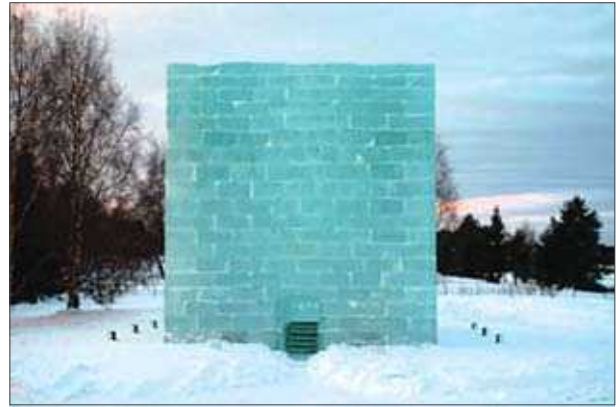
Pirminės geometrinės formos plačiai naudojamos ir šiuolaikiniame mene (3 pav.).

2, 3 pav. sąmoningai pateikiami pavyzdžiai, kuriuose eksploatuojama ne tik pirminė geometrija, bet būtent kubas, kaip pirminės geometrijos epogėjus, tobuliausia negamtinė forma, nors kartais jai sukurti yra panaudojamas toks gamtinis elementas kaip vanduo ledo formoje (4 pav.).



**3 pav.** Juodas kvadratas. Kazimir Malevich, 1913–1915 m. (a); Žalia dalis. Jackie Winsor, 1976–1977 m. (b); Vienos tonos ramsčiai (kortų namas). Richard Serra, 1969 m. (c); Be pavadinimo. Tom Friedman, 1995 m. (d); *Basic House*. Mobilii instaliacija. Ruiz de Azua, 2000 m. (e); Tobulus stolas (auksiniai lakštai ant balto marmuro). James Lee Byars, 1989 m. (f)

**Fig. 3.** Black Square. Kazimir Malevich, 1913–1915 (a); Green Piece. Jackie Winsor, 1976–1977 (b); One Ton Prop (House of Cards). Richard Serra, 1969 (c); Untitled. Tom Friedman, 1995 (d); Basic House. Mobile installation. Ruiz de Azua, 2000 (e); The Table of Perfect (gold leaf on white marble). James Lee Byars, 1989 (f)



**4 pav.** Ledo instaliacija, Rovaniemis, Suomija. Archit. S. Holl ir J. Highstein, 2003 m.

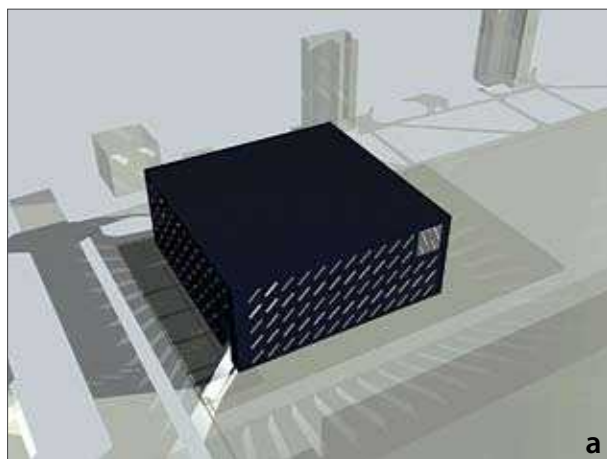
**Fig. 4.** Ice Installation; Rovaniemi, Finland. Arch. S. Holl & J. Highstein, 2003

Tai ne visi kubo formos panaudojimo pavyzdžiai, tačiau ir iš jų akivaizdu, kad pirminių geometrinių figūrų panaudojimo spektras šiuolaikinėje architektūroje ir mene yra labai platus tipologiniu ir žanro požiūriu, taip pat turi galias istorines šaknis.

## 2. Juodojo kubo metamorfozė

Lietuvos kontekste vienas ryškesnių kubo formos panaudojimo šiuolaikinėje architektūroje atvejų – administracinis Prokuratūrų pastatas „Juodasis kubas“. 2004 m. vyko Respublikinis architektūrinių idėjų konkursas administracinio Prokuratūrų pastato vizijai nustatyti. Šiame konkurse geriausia tiek užsakovų, tiek profesionalios žiuri komisijos buvo pripažinta „Juodojo kubo“ koncepcija (arch. K. Lupekis). Konkurso sąlygose buvo nustatyta, kad privaloma neviršyti tuo metu galiojančio teritorijos detaliojo plano reglamentų, kurie numatė pastato aukštingumą iki penkių aukštų. Tačiau „Juodojo kubo“ koncepcija, siekis išlaikyti kubo formos proporcijas reikalavo aukštesnio tūrio (8–9 aukštai). Konkursiniame pasiūlyme buvo pateikta vizualinė medžiaga, kaip atrodytų 5 aukštų ir 8 aukštų tūris (5 pav.). Komisija vieningai pritarė 8 aukštų tūriui, nors tai ir neatitiko sąlygų reikalavimų.

„Statybų pilotas“ aptardamas įvykusį konkursą deklaravo, kad „juodos tiesos prokurorai nebijo“, teigiamai vertino architektūrinę išraišką: „paprastumas pabrėžia sveiką griežtumą“ (Leitanaitė 2004: 6). Vystant projektą toliau teko koreguoti detalųjį planą. Techninis projektas buvo parengtas 2006 m. Konkurse deklaruota pastato koncepcija techniniame projekte buvo išlaikyta (6 pav.), nors buvo įvertinti nauji funk-



a



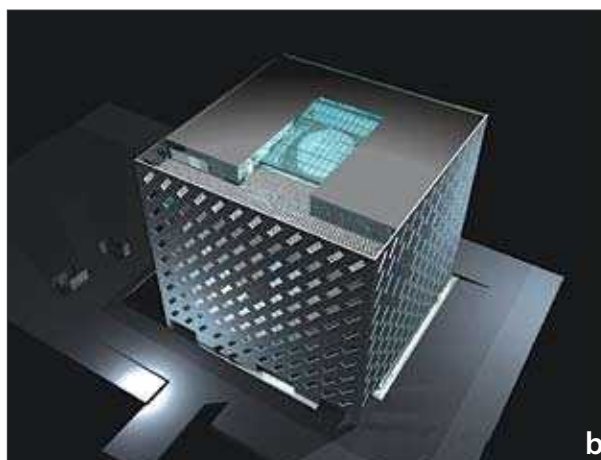
b

**5 pav.** Prokuratūrų pastatas (konkursinės vizijos) (a, b), Vilnius. Archit. K. Lupeikis, 2004 m.

**Fig. 5.** Prosecutor's Office Building (competition vision) (a, b), Vilnius. Arch. K. Lupeikis, 2004



a



b

**6 pav.** Prokuratūrų pastatas (TP vizualizacijos) (a, b), Vilnius. Archit. K. Lupeikis, 2006 m.

**Fig. 6.** Prosecutor's Office Building (TP visualizations) (a, b), Vilnius. Arch. K. Lupeikis, 2006

ciniai, techniniai reikalavimai: „ne mažiau džiugu, kad konkursui pateikta architektūrinė koncepcija, rengiant techninį projektą, išliko net ir išsiplėtus programai. 4,4 ha ploto sklype iškilis masyvus juodas kubas, pakibęs virš skaidraus įstiklinto cokolinio aukšto“, „monumentalus, skulptūriškas Prokuratūrų pastatas neabejotinai taps kvartalo dominante ir užduos toną tolimesniam kol kas anemiškos aplinkos formavimuisi“ (Leitanaitė 2006: 7).

Statybos prasidėjo 2007 m., objektas užbaigtas ir atiduotas eksploatacijai 2008 m. pabaigoje (7 pav.). „Naujasis prokuratūrų pastatas neabejotinai tapo anemiško sostinės konteksto dominante“ (Leitanaitė 2008: 4–5; 9) – rašo „Statybų pilotas“, įdėmiai stebėjęs visą projektavimo ir statybos eigą.



**7 pav.** Prokuratūrų pastatas, Vilnius. Archit. K. Lupeikis, 2008 m.

**Fig. 7.** Prosecutor's Office Building, Vilnius. Arch. K. Lupeikis, 2008

### Prieštaringi vertinimai

„Juodojo kubo“ atsiradimas Vilniuje buvo pastebėtas ir Lietuvoje, ir užsienyje. Jau 2006 m. liepos mėnesį atidaryta atskira skiltis internetiniame tinklalapyje [www.miestai.net](http://www.miestai.net), kur iki dabar (2009 m. rugsėjo mėn.) pateikiamos objekto projekto ir statybos nuotraukos, įvairios necenzūruojamos nuomonės. Šiame tinklalapyje taip pat buvo atliekamas balsavimas vertinant balais (2 lentelė).

**2 lentelė.** Prokuratūrų pastato vertinimas balais 2008 m.

**Table 2.** Prosecutor's Office Building evaluation

Kriterijus	Skaičius	Procentas
10	52	20,10%
9	88	34,56%
8	99	39,27%
7	25	12,14%
6	12	5,83%
5	9	4,37%
4	6	2,91%
3	3	1,46%
2	1	0,99%
1	2	1,24%

Ypač daug dėmesio jam buvo skirta 2008 m., statybos pabaigoje, kai realiai pradėjo matytis rezultatas. Lietuvoje Prokuratūrų pastatas buvo įvertintas 2007 m. kaip geriausias parodos „Vilniaus architektūra 2005–2006“ projektas, o 2009 m. pradžioje jam buvo įteikta „Archiformos“ architektūrinė premija už geriausią 2008 m. realizaciją, taip pat 2009 m. parodos „Vilniaus architektūra 2007–2008“ metu visuomenės balsais pelnė I vietą už geriausią realizaciją. „Netradicinės meninės raiškos formos visuomet sulaukia atgarsio. Tai galima pasakyti apie sostinėje iškilusį naują neįprastos formos administracinį Prokuratūrų pastatą. Projekto autoriui, architektui Kęstučiui Lupeikiui drąsiomis ir nekasdieniškomis architektūros idėjomis pavyko sukelti diskusiją visuomenėje nuo pat projekto įgyvendinimo pradžios. Architektas K. Lupeikis, pasirinkęs minimalias išraiškos priemones, sukūrė vieną iš moderniausių įstaigos pastatų. Projekte atsisakė pastatams įprastų geometrinių formų ir pasirinko tarsi baigtinę kubo formą, siekdamas architektūrinio aiškumo ir paprastumo. Virš skaidraus įstiklinto cokolinio aukšto iškilęs masyvus juodas kubas išraiškingai pabrėžia stabilų, tvirtą, lyg uola nepajudinamą teisės saugos institucijos įvaizdį“. Taip apie „Juodąjį kubą“ rašė 2008 m. pabaigoje periodinis leidinys „Statyba ir architektūra“ (Levandraitytė 2008: 27). Beveik tuo pat metu J. Kšivickaitė „Archiformoje“ nagrinėja Prokuratūrų

pastato formos ypatybes: „Pasirinkta pastato forma iš esmės nėra originali. Apie kubą, kaip pirminę geometrinę formą, kalbėjo jau Platonas“. „<...> autorius netiesiogiai patvirtina chrestomatinį pastato funkcijos ir formos santykį. Tačiau tai nėra formalus formos atspindys išorėje, veikiau conceptualus pasirinkimas“ (Kšivickaitė 2008: 41). Tam pritaria ir „Nauja statyba“: „Taisyklinga pastato forma – kubas – yra vienas svarbiausių šio projekto idėjos sprendimų“ (Štelbienė 2009: 22). „Veidas“ pristatydamas Prokuratūrų pastatą teigia, kad „<...> architekto vaizduotėje „apsigyveno“ griežta, tvarkinga, koncentruota statinio forma. Ir juoda – teisingumo mantijos spalva. Ne matinė, o atspindinti. Ne iš stiklo ar plastiko, bet iš solidžiai švytinčio šlifluoto juodo granito“ (Baltrušaitytė 2009: 50). „Vyrai juodais drabužiais. Tokia mintis šauna į galvą apie naujo – futuristinio griežtos kubo formos juodo pastato įstrižais langais darbuotojus. Ir tai beveik tiesa. Kubas – nauja prokurorų būstinė Vilniuje. <...> pastatas vertinamas labai prieštaringai“ – rašo „Lietuvos ryto priedas“ „Būstas“ (Jarmalis 2008: 8). Labai taikliai plačiosios visuomenės abejonės dėl šio pastato apibūdina „Namas ir aš“: „Kęstučio Lupeikio suprojektuotas administracinis prokuratūros devynaukštis šiandien tikrai yra labiausiai aptarinėjamas Vilniaus pastatas. Tarp daugybės senų ir naujų Vilniaus pastatų prokuratūra išsiskiria savo juodu paviršiumi, nusėtu įstrižomis langų angomis. Būtent apvokale kritikai bando išvelgti pastato simbolines reikšmes, o gal net ir patys jas susikurti. Žmonių mintyse paviršiaus modeliuojami ženklai pačius stebėtojus žavi, glumina arba piktna. Vieni čia išvelgia modernumą ir minimalizmą, t. y. grynumą, kurio taip trūksta Vilniaus architektūrai. Kitus stebina netikėta, dėmesį kaustanti langų kryptis, kuri siejama su ekscentrišku požiūriu į konservatyvią prokuratūros funkciją. Trečius juodas kiautas su ambrazūromis piktna, nes Lietuvos teisės saugai suteikia paslaptingo atgrasaus uždarmo įvaizdį“ (Truskauskienė 2009: 71). Kai kurie kolegos architektai, pripažindami „Juodojo kubo“ paveikumą, abejoja dėl jo santykio su aplinka, priekaištuoja dėl kontekstualumo stokos: „Šio projekto įgyvendinimas iš esmės pakeitė vietos veidą. Žaviuosi taupia ir paprasta architektūros kalba. Tačiau pasakyti taupiai, vartojant minimalią architektūrinę kalbą, yra viena. Pasigendu draugiškumo, neabejingo santykio su aplinka“. Savo nuomonę „Statybos ir architektūros“ korespondentei toliau dėstė architektas Rolandas Palekas: „<...> „juodasis kubas“ tarsi išreiškia

norą ignoruoti savo aplinką“. R. Palekas šiuo atveju tai laiko trūkumu. Jis pažymėjo, kad „kubas yra labai įsimintinas, lakoniškas ir pastebimas, todėl abejingų šiam projektui tikrai neliks. Tačiau vieni pastatu džiaugsis, kiti bus nusiteikę priešiški. Manau, kad architektui K. Lupeikiui pavyko išprovokuoti nevienareikšmį jo kūrinio vertinimą. Gerbiu jį už tai, kad turi tvirtą požiūrį į architektūrą ir jos santykį su aplinka, kad nebijo apie tai garsiai pareikšti“, – savo mintis dėstė R. Palekas. Kaip teigiamą aspektą Lietuvos architektų sąjungos pirmininkas Gintautas Blažiūnas išskiria, kad „K. Lupeikio projektas nesusilies su miestu ir „užduos“ teritorijai naują tonaciją“. O architektas Gintaras Čaikauskas pažymėjo, kad tai vietai „užduotas tonas“ prašosi užbaigiamas. „Kubas yra savarankiška forma, bus nelengva kažką prie jos pritaikyti. Ji iškelia kompozicinių problemų, reikalauja itin aukšto meistriškumo, o kartais šalia savęs nenori priimti nieko“ (Levandraitytė 2008: 31).

Viešojoje erdvėje pasitaikė ir kur kas aštresnių nuomonių apie „Juodąjį kubą“ ir jo autorių. Štai filosofijos mokslų daktaras, kultūrologas Vytautas Rubavičius internetiniame tinklapyje [www.balsas.lt](http://www.balsas.lt) publikuoja savo mintis: „<...> jei reikėtų rinkti labiausiai Lietuvos urbanistinę terpę užteršusį architektą, <...> drįstu manyti, kad į konkurso laureatus pretenduotų architekto Kęstučio Lupeikio statinys – Administracinis prokuratūrų pastatas Vilniuje, Rinktinės gatvėje. To pastato neįmanoma nepastebėti. Juodas kubas, nudygsniuotas įkypomis ambrazūromis. Kupinas prašalaičiams neprieinamo paslaptinumo, atgrasaus uždarumo – net langais nesisieja su išoriniu pasauliu, kadangi jų šviesos nepakaktų vidiniam gyvenimui. Paslaptinumas agresyvus, nes neprisileidžia jokių žmogiškų jausmų. Agresyvus ir statinio demonstratyvus atsiribojimas nuo aplinkos, įstrižų ambrazūrų ironija Gedimino bokšto tiesių ambrazūrų atžvilgiu. Bokštas kylo aukštytin, jis teigia vertikalią žmogaus gyvenamo pasaulio dimensiją, o kubas sąmoningai neigia vertybinės krypties išskirtinumą, atmeta vertybinę orientaciją. Statinys – minimalistinės architektūros pavyzdys. Tokia architektūra – konceptuali. Ji nėra prasminga, tačiau visada kreipia į vienokias ar kitokias esmes, nes atsiribojantis bei atribojantis konceptualumas – iškalbingas. Ką byloja, ką nurodo šis neprasmingas, tačiau iškalbingas statinys? Jis akivaizdžiai teigia neperžengiamą prarają, skiriančią teisės saugą ir visuomenę... Galėtume sakyti taip: piliečiui neprieinamas teisingumas egzistuoja socialiniame kūne atsiradusioje juodojoje skylėje... Architektūrinis minimalistinės architektūros totalitarizmas šiuo atžvilgiu atitinka korupcinio teisingumo

totalitarizmą. Statinys lygiai taip nesileidžia į jokias kalbas su aplinka, kaip kad teisės saugai net neateina į galvą mintis kalbėtis su visuomene... Vakarietiškos demokratijos šalyse tokio pobūdžio statinys sukeltų didelį visuomenės atsaką...“ (Rubavičius 2009 02 10).

Iš tikrųjų Prokuratūrų pastatas rezonavo ir Vakaruose, tik, kiek žinoma šio straipsnio autoriui, reakcija buvo pozityvi, o ne kaip V. Rubavičius prognozavo – negatyvi. Matyt, „Juodajam kubui“ būti pastebėtam užsienyje padėjo dalyvavimas prestižiniame Mies van der Rohe Europos sąjungos apdovanojimo 2009 m. konkurse, kur jis buvo nominuotas kartu su kitais 5 Lietuvos architektų sąjungos komisijos deleguotais objektais. „Juodojo kubo“ pristatymą publikavo kaimyninės Lenkijos internetinis laikraštis [www.bryla.gazetadom.pl](http://www.bryla.gazetadom.pl) ir Vasario 16-osios proga Latvijos internetinis tinklalapis [www.a4d.lv](http://www.a4d.lv): „Pasirinkęs minimalistę išraišką, architektas sukūrė vieną iš moderniausių visuomeninių pastatų Lietuvoje“ (Zvirgzdiņš 2009 02 16). Prokuratūrų pastato koncepcija pristatoma ir kituose užsienio internetiniuose tinklalapiuose: [www.miesarch.com](http://www.miesarch.com); [www.urbarama.com](http://www.urbarama.com); [www.flickr.com](http://www.flickr.com); [www.e-architect.co.uk](http://www.e-architect.co.uk); [www.arquinauta.com](http://www.arquinauta.com); [www.a10.eu](http://www.a10.eu); [www.archires.documentation.equipement.gouv.fr](http://www.archires.documentation.equipement.gouv.fr); [www.ktpmalta.com](http://www.ktpmalta.com); [www.forgemind.net](http://www.forgemind.net); [www.issuu.com](http://www.issuu.com). Nuomonės apie „Juodąjį kubą“ buvo publikuotos profesinėje užsienio periodikoje: Baltijos jūros regiono leidinyje *project baltia* 09/02; olandų *A10/new European architecture* 2009#26; šveicarų prestižiniame leidinyje *Modulor* 2009#3. Pastarajame menotyrininkas Patrick Zamarian rašo: „Dėmesio verta ne tik formos kalba, bet ir dvasinė laikysena, dėl kurios pastatas tampa labai išraiškingas“ (Zamarian 2009: 68).

Priešingų nuomonių „Juodojo kubo“ kritikams netrūksta ir Lietuvoje. E. Truskauskienė rašo: „Man patinka prokuratūros pastato drabužis. Visų pirma dėl drąsios idėjos, kuria architektas sugebėjo uždegti Lietuvos teisės saugą. Taip pat dėl neabejotinos pedagoginės reikšmės. Tai akivaizdus įrodymas kitiems esamiems ir būsimiems architektams, jog nei konservatyvi funkcija, nei ribotos lėšos nėra tos priežastys, kurios gali užkirsti kelią kūrybinei laisvei.

Drįsčiau teigti, kad Kęstučio Lupeikio kūrinys visiškai atitinka laiko dvasią ir atstovauja vienai iš pirmaujančių pasaulio architektūrinių tendencijų – *skinarchitecture*, kuri žavi savo techniškumu ir interaktyvumu“ (Truskauskienė 2009: 73).



#### 4. Juodojo kubo „kūnas“

SKLYPAS yra centrinėje Vilniaus dalyje apie 1 km nuo istorinio miesto centro. Tai naujojo administracinio centro ašies, lygiagrečios Nerios upei, tąsa (8 pav.).



8 pav. Vaizdas nuo Gedimino kalno, 2008 m.

Fig. 8. View from Gediminas Hill, 2008

Ši teritorija iki šiol nebuvo urbanistiškai išvystyta, nors čia nuo seno koncentruojasi prokuratūros įstaigos. Foną naujam Prokuratūrų pastatui sudaro toliau esantys 9 aukštų daugiabučiai gyvenamieji namai. Projektuojamas pastatas statomas sklype arčiau prie Rinktinės gatvės, išlaikant gatvės užstatymo liniją (9 pav.). Sklypas užima 4433 m<sup>2</sup>, užstatomos teritorijos plotas – 1505,25 m<sup>2</sup>.

Esamas reljefas neturi didelių aukščių skirtumų. Įvažiavimas, keliai, automobilių stovėjimo aikštelė, pėsčiųjų takai sklandžiai įsilieja į esamą reljefą. Įvažiavimas į sklypą sprendžiamas, rekonstruojant



9 pav. Prokuratūrų pastatas (generalinis planas), Vilnius. Archit. K. Lupeikis, 2006 m.

Fig. 9. Prosecutor's Office Building (General Plan), Vilnius. Arch. K. Lupeikis, 2006

esamą įvažiavimą į esamą prokuratūrą. Išplatinama Rinktinės gatvė, įrengiant lėtėjimo ir greitėjimo juostas. Rekonstruojamas pėsčiųjų šaligatvis prie Rinktinės gatvės ir aplinkiniai pėsčiųjų takai. Prie pastato, sklypo teritorijoje projektuojama autonomiška 62 vietų automobilių stovėjimo aikštelė, kurioje numatomos 5 vietos ŽFT (žmonės, turintys fizinių trūkumų) automobiliams (10 pav.).

Pėsčiųjų takai suprojektuoti taip, kad sklandžiai, be laiptų įsiliėtų į esamą šaligatvinių takų tinklą. Likusioje teritorijos dalyje pasodinama veja, dekoratyviniai medžiai ir krūmai. Projektuojant teritorijos paviršių buvo siekiama maksimaliai prisitaikyti prie esamų aukščių ir išlaikyti esamo paviršiaus pobūdį (11 pav.).



10 pav. Prokuratūrų pastatas (rytų vaizdas), Vilnius. Archit. K. Lupeikis, 2008 m.

Fig. 10. Prosecutor's Office Building (south view), Vilnius. Arch. K. Lupeikis, 2008



11 pav. Prokuratūrų pastatas (pietryčių vaizdas), Vilnius. Archit. K. Lupeikis, 2008 m.

Fig. 11. Prosecutor's Office Building (south-east view), Vilnius. Arch. K. Lupeikis, 2008

**STRUKTŪRA ir FUNKCIJA.** Administracinis Prokuratūrų pastatas yra 13 aukštų: 9 antžeminiai, 3 požeminiai ir cokolinis aukštas. Statinio aukštis nuo žemės paviršiaus – 35 m. Bendras plotas ~ 17 500 m<sup>2</sup>, antžeminės dalies bendras plotas ~ 9200 m<sup>2</sup>.

Projektuojamo objekto apimtis ir struktūrinis sprendimas – pagal užsakovo reikalavimus.

Požeminiuose aukštuose įrengtos techninės, archyvu patalpos, automobilių stovėjimo aikštelės.

Į pastatą patenkama per cokoliniame aukšte esančius įėjimus. Visas cokolinis aukštas įstiklintas, užlietas šviesos. Jame įrengtos priėmimo patalpos, apsaugos postai, personalo kabinetai, patalpa žiniasklaidos atstovams ir kavinė.

Kompaktiško tūrio nulemta planinė struktūra – paprasta. Universalumo, racionalaus funkcinių poreikių tenkinimo siekiama formuojant lanksčią struktūrą, kurią, reikalui esant, galima transformuoti (12 pav.).

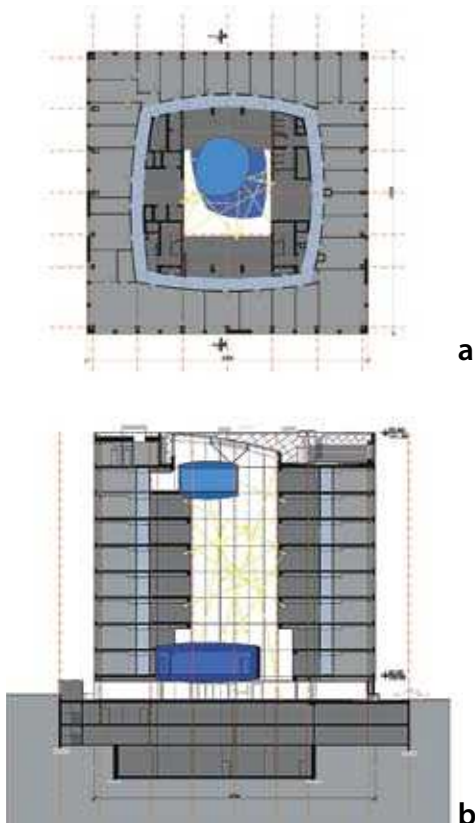
Nuo cokolinio pastato aukšto atsiveria tuščia vidinė erdvė – atrijus su „kabančiomis“ konferencijų bei posėdžių salėmis. Jis atlieka rekreacinę funkciją, suformuoja savitą pastato vidinį kiemą, šerdį ir kyla aukštyn iki

pastato viršuje įrengto stoglangio. Visi pastato aukštai susiję su šia šviesos pilna erdve. Kartu juos jungia bendros erdvės, poilsio patalpos, liftų holai (13 pav.).

Atrijaus akcentai – „kabančios“ salės. Tai – lyg pastato „širdis“ ir „smegenys“. Salių forma – transformuoti pirminiai geometriniai tūriai su dvigubo kreivumo kupolais į viršų ir apačią, „pakabinti“ trapioje, atspindžių nutviekstoje atrijaus erdvėje. Apatinė 150 vietų konferencijų salė yra pirmame pastato aukšte ir su savo žemai pakibusiu kupolu atrodo tuoj prislėgs tik įėjus į pastatą (14 pav.).

Viršutinė vadovybės posėdžių salė „pakibo“ aukštybėse – aštuntame aukšte – ir stebi viską matančia akimi (15 pav.).

Suprantama, salės pakibusios sąlygiškai. Jos iš dalies patenka į atrijų, sudarydamos įspūdį, kad yra vizualiai pakibusios ore. Pirmojo aukšto salė atsiremia į kolonas ir kabo tik iš dalies. Antroji – ties aštuntu aukštu „pakabinta“ ant metalinių konstrukcijų. Devintajame aukšte įrengtas prokuratūros personalo



**12 pav.** Prokuratūrų pastatas: tipinis aukšto planas (a); pjūvis (b), Vilnius. Archit. K. Lupeikis, 2006 m.

**Fig. 12.** Prosecutor's Office Building: typical floor plan (a); section (b), Vilnius. Arch. K. Lupeikis, 2008



**13 pav.** Prokuratūrų pastato atrijus, Vilnius. Archit. K. Lupeikis, 2008 m.

**Fig. 13.** Prosecutor's Office atrium, Vilnius. Arch. K. Lupeikis, 2008



**14 pav.** Prokuratūrų pastato konferencijų salė, Vilnius. Archit. K. Lupeikis, 2008 m.

**Fig. 14.** Prosecutor's Office Building conference hall, Vilnius. Arch. K. Lupeikis, 2008.



**15 pav.** Prokuratūrų pastato vadovybės posėdžių salė, Vilnius. Archit. K. Lupeikis, 2008 m.

**Fig. 15.** Prosecutor's Office Building administration meeting-hall, Vilnius. Arch. K. Lupeikis, 2008.

mokymo centras su dar viena, tik jau stacionaria sale. Iš viso įrengti 292 kabinetai, kuriuose dirbs daugiau nei 375 žmonės.

**MEDŽIAGOS ir APDAILA.** Objekte buvo siekiama naudoti natūralias medžiagas: akmenį, betoną, medį, stiklą, metalą etc. Vidaus apdailai naudojamos paprastos, lengvai eksploatuojamos, užtikrinančios gerą estetinį interjerų lygį medžiagos: grindys – homogeninis linoleumas, keraminės plytelės, granito plokštės, parketas, kiliminė danga; sienos, kolonos, sijos – gipso kartono plokštės (glaistytos, dažytos), sienos virtuvėse ir sanitariniuose mazguose – keraminės plytelės; pakabinamos lubos – gipso kartono plokštės (glaistytos, dažytos), ažūrinės metalinės grotelės.

Atrijaus apdaila – betonas, dažytas skaidriais laleksiniais dažais, padengtas skaidriu berėmiu stiklu.

„Kabančių“ salių apdaila – gipso kartono plokštės (glaistytos, dažytos).

Lauko sienų ir angokraščių apdailai naudojamas juodas poliruotas granitas (16 pav.), devinto aukšto lauko sienoms, išeinančioms į terasą, – minerito plokštė (gruntuota, dažyta), plokštuma virš pagrindinio įėjimo – tinkas. Langų rėmai – aliumininiai, juodi. Stoglangio rėmų spalva pilka. Cokolinio aukšto vitrinos – aliuminio rėmai, įleisti į vidų. Atraminių sienučių aplink pastatą apdaila – akmens masės plytelės.



**16 pav.** Prokuratūrų pastato detalės (a, b, c), Vilnius. Archit. K. Lupeikis, 2008 m.

**Fig. 16.** Prosecutor's Building details (a, b, c), Vilnius. Arch. K. Lupeikis, 2008.

SPALVA ir ŠVIESA. Minimalistinėje architektūroje spalva – ne puošmena, bet formos kalba. Maggie Toy apie minimalistinę spalvų gamą rašo: „<...> spalvinės schemos pagrindas dažniausiai yra baltos spalvos variacijos, kurios leidžia atsispindėti aplinkinėms spalvoms ir šviesai atsispindėti erdvėje <...>“ (Maggie 1996: 7). Architektūroje kiekvienas elementas yra spalvotas, ir spalvų derinimas vadinamas pastato spalvine kompozicija. Spalva galima pabrėžti geometrinės formos konstrukcinę esmę, architektoniką. Kartais spalva gali radikaliai pakeisti architektūrinės formos vaizdą, jos erdvinę bei plastinę išraišką ir prasminį turinį. Taigi spalva galima niveliuoti arba paryškinti formą ir ją aktyviai keisti, spalvos atveria platų emocinio poveikio diapazoną.

Tradiciškai minimalizmas liudija objekto savarankiškumą, absoliutų geometrinį formos ir erdvės grynumą, visiškai vienušius, vienspalvius (monochromatinius) paviršius – dažnai visiškai arba beveik baltus. Prokuratūrų pastato atveju – eksterjere dominuoja juoda spalva. Ir tai nėra vienintelis atvejis minimalistinėje architektūroje (17 pav.).

Šviesa – „<...> visur esantis reiškiny, žinomas mums savo poveikiu, bet jo esmė toli gražu nesuvo-

kiama. Todėl jis simboliškai laikomas nematerialumo, sielos, dieviškojo prado, gyvenimo, laimės atitikmeniu“ (Becker 1995: 274). Šviesa architektūroje ir ypač minimalistinėje yra dažnai naudojama išraiškos priemonė. Tai ne tik apšvietimo šaltinis, o greičiau veiksny, sukuriantis specialią meditacinę, metafizinę raišką, kompozicinę priemonę, išryškinanti tekstūras, faktūras, azūrinius, permatomus darinius, formą.

Šviesą minimalistai laiko vienu iš svarbiausių erdvės, tūrio ir spalvos modeliavimo bei formavimo elementų. Realiai egzistuojančių architektūros erdvių ir formų plastika nepajuntama be šviesos. Šviesa išryškina formos apimtį, reljefiškumą. Labai svarbu, koku metu ar dienos laiku bus labiausiai išryškintos jos formos, koks bus šešėlių ir atspindžių gilumas (18 pav.).

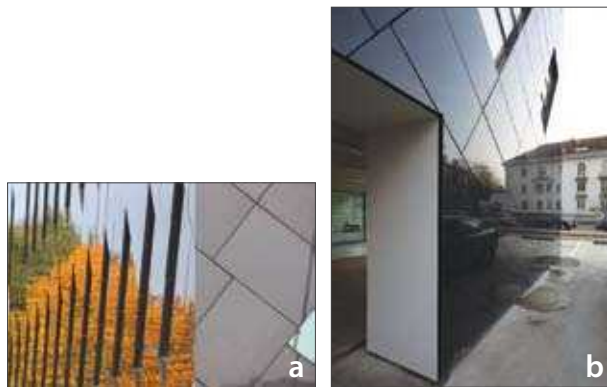
Apšvietimas yra svarbus meniniu bei emociniu požiūriu. Šviesa iliuziškai lyg palengvina pastato svorį, suteikia jam azūriškumo (19 pav.).

KONSTRUKCIJOS ir INŽINERIJA. Objekto konstrukcinę sistemą sudaro monolitinio gelžbetonio poliniai pamatai, kolonos, branduoliai ir perdangos. Antžeminėje dalyje laikanti sistema – metalinių kolonų ir sijų struktūra per visą pastato perimetrą su centriniais monolitinio gelžbetonio branduoliais ir perdan-



**17 pav.** *SoundHouse*, Šefildas, Jungtinė Karalystė. Archit. Jefferson Sheard Architects (a); „Juodasis deimantas“ – Karališkoji biblioteka, Kopenhaga, Danija. Archit. *schmidt hammer lassen K/S*, 1999 m. (b); Prokuratūrų pastatas, Vilnius. Archit. K. Lupekis, 2008 m. (c)

**Fig. 17.** *SoundHouse*, Sheffield, United Kingdom. Arch. Jefferson Sheard Architects (a); “Black Diamond” Royal Library, Copenhagen, Denmark. Arch. *schmidt hammer lassen K/S*. 1999 (b); Prosecutor’s Office Building, Vilnius. Arch. K. Lupekis, 2008 (c)



**18 pav.** Prokuratūrų pastatas (atspindžiai) (a, b), Vilnius. Archit. K. Lupeikis, 2008 m.

**Fig. 18.** Prosecutor's Office Building (reflections) (a, b), Vilnius. Arch. K. Lupeikis, 2008.

gomis. Stogai – sutapdinti, plokšti. Fasadas – metalinė struktūra su klijuojamomis 2 cm storio granito plokštėmis, ventiliuojamas. Fasadamis įrengti prireikė itin aukštos darbo kokybės ir tikslumo. Pasvirusių langų technologija Lietuvoje yra pritaikyta pirmąjį kartą. Juos montuojant reikėjo didelio kruopštumo, nes nuo šio darbo kokybės priklausė teisingas fasado granito plokščių sumontavimas. Granito plokštės ir langai tikslių matmenų, todėl langų konstrukcijų ašis reikėjo nustatyti ypač tiksliai. Vidaus pertvaros – gipso kartono sistemos, stiklas, stiklo blokeliai. Vėdinimas – natūralus, per langus, ir mechaninis, oro kondicionavimo sistema. Įrengta gaisro gesinimo sistema, signalizacija etc.

### 5. Juodojo kubo „siela“

KONCEPCIJA. Administracinio Prokuratūrų pastato architektūrinė bei plastinė idėja – kubas – konceptualiai įprasmina tvarką, stabilumą, tvirtumą, griežtumą ir pan. Nuo pirmųjų idėjos paieškos akimirku buvo aišku ir iki pat galo nekilo nei menkiausių abejonių, kad „prokurorų namas“ turi būti kubas (20 pav.).

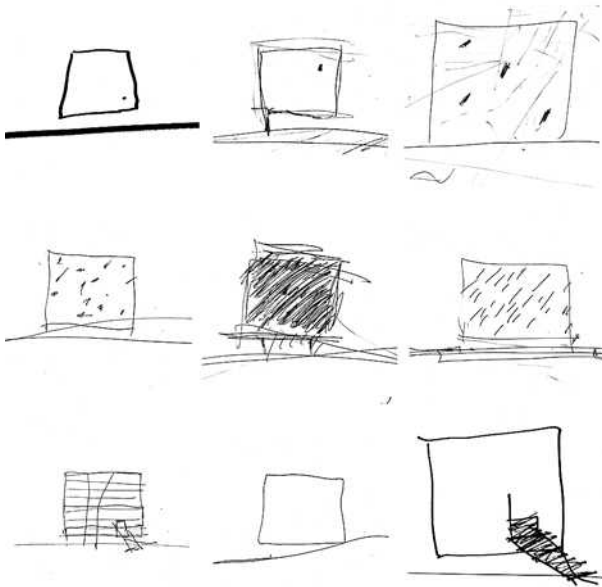
Kubas turi tobulumo kodą ir geriausiai atspindi objekto specifiką. Tai labiausiai tinkama forma, ji sukuria išskirtinai įtaigų, koncentruotą teisėtvarkos institucijos įvaizdį.

Tačiau kai kurie architektūros teoretikai ir kūrėjai, tokie kaip J. Kipnis, G. Lynn, Future Systems bei Oosterhuis, siūlo ieškoti architektūrinių formų, atitinkančių šiuolaikinio pasaulio dinamiškumą. Siekiama sukurti vizualinį judėjimą arba tokias architektūros



**19 pav.** Prokuratūrų pastatas naktį (a, b), Vilnius. Archit. K. Lupeikis, 2008 m.

**Fig. 18.** Prosecutor's Office Building at night (a, b), Vilnius. Arch. K. Lupeikis, 2008



**20 pav.** Prokuratūrų pastato eskizai, Vilnius.  
Archit. K. Lupeikis, 2004 m.

**Fig. 20.** Prosecutor's Office Building sketches, Vilnius.  
Arch. K. Lupeikis, 2004

formas, kurios būtų plastiškos, grakščios ir lanksčios. Savo esė „Forma ir laukas“ (*Form and Field*) G. Lynn įrodinėja, kad „<...> atsižvelgiant į šiais laikais vykstančius materialius ir nematerialius struktūros pokyčius, architektūra privalo tapti gyvesnė – ji privalo judėti!“ „Klasikinės išgrynintos, statiškos, esmingos ir nesensančios formos bei konstrukcijos modeliai jau nebegali adekvačiai atspindėti šiuolaikinio miesto dvasios ir ją palaikančios veiklos“ (Speaks 1998: 28).

Griežtos geometrijos, asketiško juodo kubo formos tūrio kompoziciją konceptualiai papildo pasvirusių langų ritmika, kuri monumentaliam, statiškam pastato pobūdžiui suteikia veržlumo, dinamiškumo, o tai yra neatsiejama prokuratūros veiklos pobūdžio dalis. Taip sunkiai, itin stabiliai formai suteikus dinamikos elementų, bendroje kompozicijoje atsiranda vizualinis judėjimas, kaita, ketvirtoji dimensija, statiška forma įgyja jai nebūdingų savybių, aktyvuojasi ir tampa hiperpaviršiumi. Tai yra vienas iš būdingiausių pirminės geometrijos formos vartimo hiperpaviršiumi atvejų. Čia „<...> hiperpaviršiaus reikšmės įgauna kultūrinę, egzistencinę prasmę, keičia matematinį hiperpaviršių suvokimą. Naujojoje hiperpaviršiaus prasmėje hipersu paviršiumi nesudaro binarinio santykio, tai naujas supratimas, kuris mūsų šiuolaikiniame realiame pasaulyje apibūdina kompleksiską architektūrinių paviršių būklę“ (Lupeikis 2007:163).

Vienas iš svarbesnių pastato įvaizdžio formantų, koncepcijos dalis – išorinei apdailai naudojamas juodas, poliruotas granitas, kuris, kaip natūrali, tauri medžiaga, turi pabrėžti vienai iš svarbiausių teisėtvarkos institucijų būtiną solidumo lygį. Ji objektą apgaubia tarsi juoda mantija prokurorą. Kartu ši natūrali ir tauri medžiaga statiniui suteikia būtiną prestižo lygį. Juoda spalva – teisėtvarkos spalva – konceptualiai papildo bendrą pastato sprendimą (šiuo atveju kokia nors kita spalva būtų paprasčiausias formalus estetizavimas, gražaus „grožio“ ieškojimas, o tai nesuderinama su objekto specifika).

**KONTEKSTAS.** Kiekvienas architektūrinis objektas neišvengiamai egzistuoja tam tikrame kontekste, kuris daugiau ar mažiau veikia bet kokią architektūrinę raišką. Šiuo atveju išskirtini trys pagrindiniai konteksto tipai: gamtinis, urbanistinis ir kultūrinis.

Minimalistinis požiūris į kontekstą, o „Juodasis kubas“ priskirtinas šiai stilistinei pakraipai, yra gana specifinis. Remiantis daugelio pavyzdžių analize galima teigti, kad minimalistams daug labiau rūpi paties architektūrinio objekto formos grynumas, aiškumas, proporcijų tobulumas, meditatyvumas negu to objekto masteliškumas ir sklandus įterpimas į kontekstą, o ypač į urbanistinį audinį. Minimalistiniai objektai savo urbanistiniu sprendimu, forma, dydžiu, medžiaginėmis savybėmis dažniausiai kontrastuoja su aplinka (21 pav.).

Tai, be abejo, nėra absoliučiai kategoriška nuostata, nes egzistuoja ir tokia kryptis kaip kontekstualusis



**21 pav.** La Perouse viešbutis, Nantes, Prancūzija.  
Archit. Barto & Barto, 1994 m.

**Fig. 21.** La Perouse Hotel, Nantes, France.  
Arch. Barto & Barto, 1994

minimalizmas, o iš esmės kitų minimalizmo krypčių atstovų darbuose galima pastebėti gana taktiškų sprendimų senamiesčio ir kitokio susiformavusio užstatymo konteksto atžvilgiu.

Gamtinis kontekstas labai sėkmingai integruoja švrias, aiškias, lakoniškas minimalistines formas. Minimalistai žavisi didelėmis, tuščiai atrodančiomis erdvėmis, kurias užlieja šviesa, ir labai dažnai siekia šiuos elementus perkelti į savo projektus. Šiuo atveju gamtinis kontekstas – dirbtinai suformuotas skveras, žalia veja su pavienėmis grupėmis želdinių, švelnus reljefas. Buvo siekiama sklandžiai įsilieti į šią aplinką.

Urbanistinis kontekstas – stichiškai susiklosčiusi, atsitiktinė miesto audinio struktūra. Dominuoja XX a. pirmos ir antros pusės standartinis, neunikalus, menkavertis užstatymas – tipinė sovietinių laikų gyvenamoji statyba. Šis kontekstas – neįpareigojantis. Vienintelis dalykas į ką buvo reaguojama – tai išlaikoma Rinktinės gatvės užstatymo linija, kaip charakteringas aplinkinio užstatymo veiksnys. Kvartalo gilumoje stovintys sovietinės statybos tipiniai daugiabučiai neturi jokios architektūrinės vertės ir neveikė pastato idėjos formavimo (22 pav.).



**22 pav.** Prokuratūrų pastatas (kontekstas) (a, b), Vilnius. Archit. K. Lupeikis, 2008 m.

**Fig. 22.** Prosecutor's Office Building (context) (a, b), Vilnius. Arch. K. Lupeikis, 2008

Kultūrinis kontekstas taip pat turi įtakos minimalistinei raiškai ir formai. Tai asketiškumo, sietino su japonų dzen ir cistersų vienuolynų tradicijomis, elitiškumo, kylančio iš dabartinės prabangos ir intelektualumo sampratos, sudvasinto praktiškumo, stengiantis pasinaudoti mokslo ir technologijų laimėjimais, siekiai. „Juodojo kubo“ kultūrinis kontekstas siejamas su vietos tradicijomis, religija, politika, socialine sfera, mokslu ir technine pažanga. Ypatingą įtaką šiuo atveju turėjo objekto paskirtis ir jo vaidmuo socialiniame bei politiniame kontekste.

L. Markejevaitė, apibendrindama meninės formos ir konteksto ryšį, teigia: „<...> konteksto, į kurį įterpiamas architektūrinis objektas, savitumai yra vienas pagrindinių impulsų, skatinančių kurti daugiareikšmę ir prasmingą architektūros kūrinio meninę formą. Gamtinio, urbanistinio ir kultūrinio kontekstų susipynimas, daugiasluoksniškumas lemia kompleksinių sprendimų paiešką, sudaro sąlygas visapusiškai atsiskleisti formą tektonizuojantiems elementams: meniniam pavidalui, konstrukcinei sandarai ir medžiagai“ (Markejevaitė 2003: 89). Šiuose teiginiuose išryškėja mintis, kad įvardyti kontekstų tipai nėra atskirai veikiančios, jie yra susiję ir sudaro sudėtingą kompleksą. Tiesa, kiekvieno konteksto tipo lyginamasis svoris kontekstų visumoje dažniausiai yra nevienodas. Administracinio Prokuratūrų pastato idėją veikė gamtinis bei kultūrinis kontekstas ir tik iš dalies urbanistinis.

Prioritetas šiuo atveju buvo teikiamas tikslui išreikšti specifinę prokuratūros, kaip institucijos, aurą, paties architektūrinio objekto meninei kokybei, idėjos ir formos grynumui, aiškumui, proporcijų tobulumui, įtaigumui, o ne jo masteliui ar sklandžiam įterpimui į aplinką. „Prokurorų namas“ forma, dydžiu, medžiaginėmis savybėmis kontrastuoja su aplinka. Buvo siekiama kokybiško meniškai konceptualaus rezultato, o ne pataikavimo aplinkai, ištirpimo joje. „Juodasis kubas“ tarsi išreiškia norą išsiskirti iš aplinkos, nesulieti su aplinkiniu pilkų pastatų užstatymu ir suteikti teritorijai naują tonaciją, skambesį. Darbo moto: jei rezultatas yra kokybiškas, tai nesvarbu, ar architektūrinis objektas niuansuoja, ar kontrastuoja su aplinka, ji nėra sugadinama, o įgauna naują, geresnę kokybę.

„Juodasis kubas“ iš arti atrodo užgožiantis, „valgančias“ aplinką, dominuoja aplinkinio užstatymo atžvilgiu. Tačiau bendrame viso miesto ar šios miesto dalies kontekste neatrodo agresyviai (stebėtojų nuomonė). Dėl savo juodumo jis lyg „juodoji skylė“ tampa sun-

kiek pastebimas, lyg pauzė juodu tašku įkūnijanti tylos paieška miesto triukšme.

**IŠRAIŠKA.** Minimaliomis priemonėmis siekiama maksimalaus įtaigumo, išraiškumo. „Less is more“ (Ludwig Mies van der Rohe). Naudojant minimalias išraiškos priemones buvo siekiama sukurti naujo administracinių įstaigų tipo pastatą. Projekte buvo atsisakyta U, L ar T formos konfigūracijų, įprastų administraciniams pastatams, ir pasirinkta baigtinė, uždara kubo forma. Virš skaidraus įstiklinto cokolinio aukšto, „pakibęs“ masyvus juodas kubas pabrėžia stabilų, tvirtą, lyg uola nepajudinamą teisėsaugos institucijos įvaizdį. Pastatas vizualiai sklendžia ir baugina... (23 pav.).

Psichologinio poveikio elementai buvo naudojami formuojant pagrindinį įėjimą. Jis yra šiek tiek įgilintas, o jo proporcijos sąmoningai suformuotos taip, kad sąmoningai kiltų noras pasilenkti ir įstaigos lankytojus apimtų tam tikra baimės bei pagarbumo būsena (24 pav.).



**23 pav.** Prokuratūrų pastatas iš arti (a, b), Vilnius. Archit. K. Lupeikis, 2008 m.

**Fig 23.** Prosecutor's Office Building close up (a, b), Vilnius. Arch. K. Lupeikis, 2008



**24 pav.** Prokuratūrų pastato pagrindinis įėjimas, Vilnius. Archit. K. Lupeikis, 2008 m.

**Fig. 24.** Prosecutor's Office Building main entrance, Vilnius. Arch. K. Lupeikis, 2008

Kuriant šią naują neįprastos formos administracinę Prokuratūrų pastatą buvo naudojamos netradicinės meninės raiškos formos. Juodas kubo formos statinys tarsi „žaidžia“ su erdve, laiku ir minimalistiniu stiliumi. Naudojant nestandartinius architektūrinius sprendimus buvo siekiama, kad griežta pastato forma suskambėtų tarsi nauja architektūrinė tonacija. Čia susilieja griežtumo, paprastumo ir santūrumo sąsambos. Tikslas – originalus objekto pavidalas, kuris vaizdžiai atspindėtų teisėtvarkos institucijos, o ne santuokų rūmų pobūdį, sukurtą tvirtą bei įtaigų jos įvaizdį ir nepataikautų biureriškai miestelėnų pasaulėžiūrai. Natūralu, kad demokratinėje visuomenėje, kurioje galioja žodžio laisvė, šios idėjos sukėlė plačią diskusiją visuomenėje. Pastatas neliko nepastebėtas, o to ir buvo siekta.

### Apibendrinimai

Straipsnyje aptartas toli gražu ne visas pirminių formų raiškos spektras. Buvo nagrinėti, autoriaus manymu, charakteringiausi šios raiškos atvejai, daugiausiai dėmesio skiriant Prokuratūrų pastato – „Juodojo kubo“ – morfologijai. Tuo remiantis galima padaryti šiuos apibendrinimus:

1. Pirminių minimalistinių formų raiška šiuolaikinėje architektūroje gana populiari. Nors neretai sukelia prieštaringas diskusijas visuomenėje, tačiau net oponentai neneigia jos įtaigumo ir poveikimo, nes ji padeda artėti prie tikrųjų vertybių, esmės.



2. Minimalių pirminių formų naudojimas išryškina tokias estetiškes vertybes kaip paprastumas (ne prastumas), aiškumas, grynumas etc. Atsiskleidžia specifiniai minimalistinės raiškos šiuolaikinėje architektūroje tikslai: su „mažiau“ siekiama „daugiau“, per natūralų paprastumą siekiama tobulumo, harmonijos, poezijos pragmatizme.
3. Remiantis nagrinėjtais pavyzdžiais galima teigti, kad urbanistinis kontekstas minimalistinę raišką veikia santykinai nedaug. Minimalistiniai objektai savo urbanistiniu sprendimu, forma, dydžiu, medžiaginėmis savybėmis dažniausiai kontrastuoja su aplinka. Pirminės formos tiesiog skamba gamtiniame kontekste, o ypač konceptualiai veikia kultūrinis kontekstas. Lemiamas formantas Prokuratūrų pastato atveju – objekto paskirtis ir jo vaidmuo socialiniame bei politiniame kontekste.
4. Pagrindines kompozicines priemones jungia forma, kuri, kaip kompozicinė priemonė, geriausiai išreiškia minimalistinės raiškos ypatybes. Forma – minimalistinės raiškos specifika lemiantis veiksnys.
5. Lemiamos reikšmės pirminių formų evoliucijai turi hiperpaviršių mokslinės teorijos ir šiuolaikinės jų interpretacijos. Prokuratūrų pastato pavyzdys pateiktas kaip pirminės formos transformavimo į hiperpaviršių teorinis pagrindimas. Pirminės formos gali būti laikomos hiperpaviršiais, jeigu jos atitinka pamatinius hiperpaviršių morfologinius principus.
6. Pirminės formos šiuolaikinėje architektūroje keičia stereotipą apie save, transformuojasi, tampa dinamiškos ir yra lankstus, sparčiai evoliucionuojantis šiandienos kūrybinio arsenalo veiksnys.
7. Pirminių formų raiška tai fenomenas, neturintis apibrėžtų tiek chronologinių, tiek geografinių ribų, jį galima interpretuoti tiek sakraliu, filosofiniu, tiek ir buitiniu požiūriu.

## Literatūra

- Adomonis, J. 1994. *Nuo taško iki sintezės*. Vilnius: Dailės akademijos leidykla. 175 p.
- Baltrušaitytė, R. 2009. Architektas stengėsi, kad pastatas keltų pagarbą baimę, *Veidas* 4: 50–51.
- Becker, U. 1995. *Simbolių žodynas*. Vilnius: Vaga. 323 p.
- Buivydas, R. 1995. *Ezoterinis simbolių žodynas*. Vilnius. 264 p.
- Burneika, J. 2002. *Forma, kompozicija, dizainas*. Vilnius: Dailės akademijos leidykla. 142 p.
- Grinius, J. 2002. *Grožis ir menas*. Vilnius: Mintis. 553 p.
- Jarmalis, S. 2008. Prokurorų būstinė – juodas kubas, *Būstas. Lietuvos rytas* 47: 8–9.
- Kšivickaitė, J. 2008. Prokuratūrų administracinis pastatas, *Archiforma* 3–4: 40–43.
- Leitanaitė, R. 2004. Juodos tiesos prokurorai nebijo, *Statybų pilotas* 8: 1, 6.
- Leitanaitė, R. 2006. Juodos tiesos prokurorai nebijo, *Statybų pilotas* 6: 1, 7.
- Leitanaitė, R. 2008. Juodos tiesos prokurorai nebijo, *Statybų pilotas* 9: 1, 4–5, 9.
- Levandraitytė, M. 2008. Juodasis kubas – individualistas, *Statyba ir architektūra* 10: 27–31.
- Lupeikis, K. 2007. *Minimalizmo galia*. Vilnius: Technika. 192 p.
- Maggie, T. 1996. Colour in Architecture/Editorial, *Architectural Design* 3–4: 7. London: Wiley & Sons.
- Markejevaitė, L. 2003. *Erdvės ir formos tektonika architektūroje bei studijose*. Vilnius. 180 p.
- Rubavičius, V. 2009. *Akivaizdu ir įspūdinga: teisėsaugos „juodoji skylė“* [interaktyvus] [žiūrėta 2009 02 10]. Prieiga per internetą: <www.balsas.lt>.
- Speaks, M. 1998. It's Out There, *Architectural Design* 5–6: 26–31. London: Wiley & Sons.
- Štelbienė, A. 2009. Juoda prokuratūros mantija, *Nauja statyba* 1: 20–27.
- Truskauskienė, E. 2009. Naujasis drabužis, *Namas ir aš* 3: 70–81.
- Zamarian, P. 2009. *Machtgebarden. Modulor* 3. Urdorf, CH: 66–70. ISSN 1662-7741.
- Zvirgzdiņš, A. 2009. *Melnais kubs Prokuratūras eka Vilna* [interaktyvus] [žiūrėta 2009 02 16]. Prieiga per internetą: <www.a4d.lv>.

## BLACK CUBE: MORPHOLOGY AND PHENOMENON OF INITIAL FORMS

K. Lupeikis

**Abstract.** Recently, alongside other phenomena, Renaissance of resort of initial forms in contemporary architecture is also observed. This process is determined by opposition to deconstructive breaking, complexity, padding. Expression of initial forms of minimalism are formed by such values as simplicity but not complexity; elegance moderation but not arrogance; spirituality but not pragmatism; essentiality but not particularity; concentration but not scatter. This scale of values determines purposes and priorities of architectural expression: “more” is sought with “less”, perfection is aimed by simple means, spirituality and poetry are tried to be found in pragmatism and rationality. Resort of initial forms often evokes controversial discussions within society. Despite that even opponents do not deny their influence and impact, because initial forms enable to approach actual values, essence, whereas pluralism of opinions is publicly expressed and spontaneously is a feature of a democratic society. In the paper various aspects and areas of morphology of initial forms in contemporary architecture are discussed, marginal and distinctive cases reflecting a vast range of purposes and priorities are distinguished. It is aimed

to reveal the essential aspects of morphology of initial forms and their phenomenon by the example of the building “Black Cube” in Vilnius.

**Keywords:** initial form, simplicity, minimalism, morphology, phenomenon, metamorphosis.

---

#### **KĘSTUTIS LUPEIKIS**

*Doctor of the Humanities (arch), Assoc Prof, Dept of Architecture, Vilnius Gediminas Technical University (VGTU), Pylimo g. 26/Trakų g. 1, LT-01132 Vilnius, Lithuania.  
E-mail: kestl@takas.lt*

First degree in Architecture, Vilnius Civil Engineering Institute (VISI, now VGTU), 1985. Teaching: architectural design, architectural composition. Membership: member of the LAS and LDS (Lithuanian Union of Architects and Lithuanian Union of Artists), member of the artist group “Angis”. Projects: author or coauthor of 74 projects of architectural design. Competitions: author and coauthor of 17 projects of architectural design. Art Exhibitions: 8 personal, 26 group exhibitions. Research interests: theory of architecture, value of minimal architecture.