

TAUTINIO STILIAUS PAIEŠKOS VLADIMIRO DUBENECKIO VISUOMENINIUOSE INTERJERUOSE

Lina Preišegalavičienė

UAB ARKIJA vadovė, interjero architektė,
Savanorių pr. 184, Kaunas 44150, Lietuva,
El. paštas prei.lina@gmail.com

Įteikta 2010 05 12

Santrauka. Straipsnis skirtas žinomam tarpukario Lietuvos architektui, dailininkui, scenografiui ir pedagogui Vladimirui Dubeneckiui (1888–1932). Rusų kilmės menininkas, gyvenęs ir dirbęs Kaune 1919–1932 m., paliko Lietuvai nemažą kūrybinį palikimą. Vienas iš išskirtinių V. Dubeneckio kūrybinės biografijos bruožų tas, kad, būdamas ne lietuvis, jis tapo pirmuoju *tautinio stiliaus* ieškotoju Lietuvoje. Straipsnyje aptariama V. Dubeneckio kūrybos dalis, kurioje atsispindėjo *tautinio stiliaus* paieškos visuomeniniuose interjeruose. Straipsnio apžvalgai atrinkti trys ryškiausi V. Dubeneckio projektuoti interjerai (Karmėlavos bažnyčia – 1919 m., Frumkinų parduotuvė – 1922 m. ir „Lietuvos“ viešbutis – 1925 m.) bei jų sąveikos su tarpukario laikotarpiu architektūroje besireiškusių *tautiniu stiliumi*, kartu aptariamas visuomeninio interjero reprezentatyvumo aspektas kaip vienas būdingiausių konceptualių interjero siekių.

Reikšminiai žodžiai: tarpukario interjeras, interjerų istorija, baldų istorija, *tautinis stilius*, tautiškumas, Vladimiras Dubeneckis.

Įvadas

Kad *interjeras*¹ yra meninė sąvoka, šiandien nekyla abejonių. Šiuolaikiniuose žurnaluose ir laikraščiuose žodis *interjeras* minimas dažnai, o tarpukario Lietuvos spaudoje terandame tokius terminus kaip *vidaus įrengimas* (Valentukonis 1937), *kambario įrengimas* (Ramovės rūmai... 1937), *kambario užduotis*, *paskirtis* (Margaitis 1937), *vidaus dekoravimas* (Senesnio tipo architektūros... 1937) Žmonės, kuriantys vidaus aplinką, vadinti *projektuotojais*, *architektais-dailininkais*, *amatininkais-dekoratoriais*, *dažytojais-dekoratoriais*

(Valentukonis 1937). Tokių šiuolaikinių terminų, kaip *interjero dizaineris* ar *interjero architektas*, nerandame. *Interjero*, kaip akademinio meno sąvokos, atsiradimą Lietuvoje galima būtų susieti su data, kai *Vilniaus valstybiniame Dailės institute, pokario metais įsteigtame architektūros fakultete, architektūros kompozicijos ir projektavimo katedra. 1964 m. perorganizuojama: pradeda ruošti interjero ir įrengimų specialistus. Atitinkamai pakeičiamas ir katedros pavadinimas: Interjero ir įrengimų katedra* (Morkytė 1981).

Nepaisant *interjero* kaip meno srities sąlyginio naujumo, tarpukario architektų darbuose, kaip ir bet kurios kitos epochos darbuose, interjerams buvo skiriamas gan didelis dėmesys. Visgi iki šiol Lietuvos tarpukario interjerų istorija tyrinėta mažai. Trumpus aprašymus apie architektūros paveldo (istorinių) interjerų suplanavimą, apdailos medžiagas galime rasti Jolitos Kančienės tekstuose apie Kauno tarpukario architektūrą. Epizodinė informacija ir tyrinėjimo šaltiniai nurodyti Nijolės Lukšionytės Kauno architektūros analizėse.

¹ Sąvoka *interjeras* kildinama iš lotynų kalbos žodžio *interior*. Vėliau ją perima prancūzai – *interieur* – ir vartoja tapybos žanrui, kuriame vaizduojamas namas ar patalpos vidus, apibūdinanti. Vėliau šia sąvoka apibrėžiamas *meniškai sukurtas ir apipavidalintas pastato patalpos vidus ir jo įrenginiai* (*Tarptautinių žodžių žodynas*. 2008 m. Vilnius, p. 325; *Lietuviškoji tarybinė enciklopedija*. 1978 m. 4 t., Vilnius), taip pat pabrėžiamas meninis, kūrybinis interjero pradas: *meniškai suformuota ir apipavidalinta vidaus erdvė ir jos įrenginiai*. Svarbiausi komponentai yra erdvė (vientisa arba zonuota), įranga (baldai, prietaisai) ir dekoras (paveikslai, skulptūros, kilimai, sienų tapyba, mozaika, vitražas).

Detalesnę informaciją apie tarpukario interjerus tyrinėtojai pateikia moksliniuose straipsniuose: lietuviškų baldų istorijos fragmentą randame Ritos Škiudienės straipsnyje „Lietuvos banko baldai“². Išskirtinai *tautinio interjero stiliaus* fenomenui dedikuotas Lijanos Šatavičiūtės straipsnis „Tautinio stiliaus stereotipai tarpukario Lietuvos interjeruose“³. Publikacijose apie dailių amatų sąjungą tarpukario Lietuvoje⁴ buvo nagrinėtos *tautinės tapatybės paieškos* tarpukario namų apyvokos daiktuose ir interjero aksesuaruose⁵. Pavienį istorinio interjero aprašymą yra publikavusi Sigutė Imbrasaitė „Maironio salonai“⁶. Algimantas Mačiulis, rašydamas apie *tautinės architektūros paieškas*, palietė *tautinio interjero* klausimą ir atskleidė architektūros stilių plėtotei pavojingas, neigiamas *tautiškumo* savybes – eklektiką ir tiesmuką imitaciją (Mačiulis 1998).

Nepaisant publikacijų gausos apie V. Dubeneckio veiklą Lietuvoje, jo kūryba tirta gan fragmentiškai. Apie architektą šiokios tokios informacijos galima rasti amžininkų tekstuose: Mykolas Songaila, Paulius Galaunė rašė apie architekto gyvenimo ir kūrybinės biografijos faktus, minėjo kai kuriuos asmenybės ir charakterio bruožus. V. Dubeneckis buvo minimas ir vėlesniuose tarpukario architektūros raidos aprašymuose. Tekstai sintetiniai, gilesnio, paremto archyviniais duomenimis tyrimo nėra. Juozas Jurginis, Eduardas Budreika, Juozas Baršauskas, Eugenijus Gūzas, Nijolė Lukšionytė, Jolita Kančienė bei Morta Baužienė yra rašę apie V. Dubeneckio biografijos faktus ir architektūros kūrybinį palikimą. Minėtų autorių straipsniuose išsamesnio interjerų aprašymo nepavyko aptikti, juose lakoniškai užsiminta, pvz., kad *buvo projektuoti baldai ar interjeras <...>* (Lukšionytė 2001: 50). 1988 m. spalio 25 d. Lietuvos statybos ir architektūros mokslinio tyrimo institute vyko mokslinė konferencija, skirta V. Dubeneckio gyvenimui ir kūrybai nagrinėti. Septynių pranešimų medžiaga buvo atspausdinta atskiru leidiniu. *Tautinio stiliaus* architektūros tema aptarta: Vytauto Petrušonio pranešime „Apie kai kuriuos V. Dubeneckio kūrybinio mąstymo

ypatumus“, J. Kančienės „Tautinio stiliaus ieškojimai V. Dubeneckio kūryboje“ ir Algimanto Miškinio „Kelios mintys apie Karmėlavos bažnyčios architektūrą“ (Mokslinės konferencijos... 1988). Tad šio straipsnio tikslas yra pratęsti Lietuvos architektų ir tyrinėtojų konferencijos metu užsibrėžtą V. Dubeneckio *palikimo tyrinėjimą, populiarinimą ir įamžinimą* (Miškinis 1988) bei kiek įmanoma detaliau aptarti dalį išlikusių architekto visuomeninių interjerų, įvertinant tuo metu vyravusių objektyvių politinių ir kultūrinių sąlygų įtaką kūrybos rezultatui. Nors straipsnyje pristatomas tik menkas plataus reikšminio fragmentas, tačiau atsižvelgiant į V. Dubeneckio reikšmę pirmuoju tarpukario dešimtmečiu, galima daryti prielaidą, kad išlikę interjerų dokumentai nemaža dalimi atspindi tarpukario Lietuvai charakteringą projektavimo specifiką ir vyravusią stilistiką. Išlikę brėžiniai ir eskizai atspindi XX a. pradžioje pasireiškusio tautinės pakraipos dailės ir architektūros sąjūdžio pėdsakus. Tautiškumą reprezentuojančios architektūros paieškos buvo tik dalis proceso, kuris plačiai skleidėsi tarp daugelio Europos tautų, ypač tarp mažai žinomų ir prislopintų. Naujo dailės ir architektūros stiliaus atsiradimo reikalavo XX a. I pusės Lietuvos kultūrinio ir politinio gyvenimo realijos. *Tautinio stiliaus* susiformavimo prielaidos, jo raiškos aspektai plačiai aptarti monografijose: „Dailė ir Valstybė. Dailės gyvenimas Lietuvos respublikoje 1918–1940“ (Jankevičiūtė 2003) bei „Modernizmo link“ (Mulevičiūtė 2001). Greta valstybės ideologijos įtakos *tautinio stiliaus* atsiradimui, reikia atkreipti dėmesį į V. Dubeneckio asmeninį požiūrį, jog *senovės architektūra, sodžiaus ornamentai, kiti liaudies kūrybos paminklai yra išminties ir kūrybinio įkvėpimo šaltinis*. V. Dubeneckis įvardino šį procesą *minties skolinimu <...> be procentų ir sumos grąžinimo <...>* (Dubeneckis 1925). 1927 m. Kauno meno mokykla *Dubeneckį pakvietė profesoriauti <...>, šiam talentingam menininkui kolegos pavedė uždavinį: išvystyti lietuvišką stilių ornamentikoj ir architektūros formose* (Dirgėla 1925). Nors V. Dubeneckis ir buvo ne lietuvis, jį galima laikyti pirmuoju Lietuvos tautinio stiliaus ieškotoju (Galaunė 1970). Interjero projektai yra dalis šaltinių, kur šis procesas atsispindi.

Karmėlavos bažnyčios projektas – 1919 m.

Medinė Karmėlavos bažnyčia – pirmasis V. Dubeneckio projektas, kuriam įkvėpimo sėmėsi iš liaudies architektūros. Bažnyčia sudegė Antrojo pasaulinio karo metu. Šiuo metu yra išlikusi tik archyvinė medžiaga. Bažnyčios architektūroje atsispindi savaip

² Škiudienė, R. 2004. Lietuvos banko baldai, *Menotyra* 36: 50–55.

³ Šatavičiūtė, L. 2002. Tautinio stiliaus stereotipai tarpukario Lietuvos interjeruose, *Menotyra* 3(28): 51–57.

⁴ Šatavičiūtė, L. 2007. Dailininkas ar amatininkas? Menininkas ir dailių amatų sąjūdis tarpukario Lietuvoje, *Kultūrologija* 15: 244–272.

⁵ Šatavičiūtė, L. 2007. Stiliaus varžtuose: tautinės tapatybės paieškos tarpukario namų pramonės dirbiniuose, *Menotyra* 14(2): 20–31.

⁶ Imbrasaitė, S. 1999. Maironio salonai, *Namas, kuriame gyvenu* 9(18): 25–27.

interpretuoti medinių varpinių, koplyčių motyvai, juntamas senosios architektūros proporcijų ritmas ir darna. Praėjus 19-ai metų nuo tada, kai buvo sukurtas projektas, apie V. Dubeneckio *tautinio stiliaus* paieškas Paulius Galaunė rašė: *Nuo krikščionybės priėmimo iki pasaulinio karo Lietuvoje tiek daug buvo statyta medinių bažnyčių, tad ar gali būti taip, kad 500 metų laikotarpy nesudarytų savų tradicijų, nesurastų savų stilistinių savybių. V. Dubeneckis ieško tų elementų, ieško atkakliai visais įmanomais būdais <...> kiekviena proga lanko provincijos miestelius, kad tikrai daugiau pamatyti gyvų pavyzdžių, surasti charakteringų savybių. Nori, kad viskas tatai ne vien išorine forma būtų surištas, bet ir istorinio akiračio dvasia. Iš čia tas eskizų gausumas, vis nesitenkinimas <...>* (Galaunė 1937).

Nacionalinio M. K. Čiurlionio dailės muziejaus P. Galaunės rinkiniuose saugomos išlikusios Karmėlavos bažnyčios fasadų ir interjerų eskizų fotokopijos⁷. Eskizai buvo piešti švino pieštuku, fasadai, planas, bokštų ir centrinės navos pjūviai bei barokinio stiliaus altoriaus projektas buvo braižyti tušu. Yra išlikę piešiniai – interjero vaizdai į altoriaus ir vargonų puses. Nesigilinant į bažnyčios išorės architektūrą, vis dėlto reikėtų pastebėti vietas, kurias P. Galaunė 1937 m. įvardino tarpukario dialektui būdingu terminu – *istorinio akiračio dvasia* (Galaunė 1937): du daugiatarpsniai bokštai pagrindiniame fasade yra artimi baroko stiliui, bet šiam stiliui nebūdinga bokštų forma, o ypač apatinis, į apačią plėtantis, dailylentėmis dengtas tarpsnis. Gali būti, kad Lietuvos medinės varpinės darė įtaką nuožulnių V. Dubeneckio projektuotų bokštų tarpinio atsiradimui⁸. Manoma, kad iš lietuvių liaudies architektūros buvo *pasiskolintos* (Dubeneckis 1925: 93) viršutinio bokšto arkinio tarpinio formos. Panašų sienų ir stogo aukščių santykį galėtume aptikti kluonų architektūroje. Formų paprastumas ir funkcionalumas, pagrindinė konstrukcinė ir apdailos medžiaga medis: visa tai – lietuviško kaimo architektūros bruožas. Karmėlavos bažnyčios projekte išryškėja architekto idėjinė ir kūrybinė kryptis: Lietuvos barokas yra kaip profesionalios architektūros šaltinis ir lietuvių liaudies architektūra, kaip tautiškumo šaltinis.

Bažnyčios planinė struktūra tradicinė – tai yra stačiakampio plano, trinavė bažnyčia. Centrinės navos dalies gale, virš pagrindinio įėjimo, taip, kaip būdinga

bažnyčių suplanavimui⁹, įrengtas stačiakampės formos vargonų choras (1 pav.). Palubėje, iš abiejų pusių, nuo navos jį skiria arkos ir balkonėlis – barokinio stiliaus baliustrada. Medinėms bažnyčioms nebūdingas sprendimas yra tai, kad virš arkos suformuotos kelios eilės karnizų ir viršutinė pertvaros dalis puošta barokinio frontono fragmentu, kurio šonas užbaigtas masyvaus S formos ornamentine briauna. Apačioje balkonėlis remiasi į aklinį prienavio sieną, kurios centrą akcentuoja centrinio įėjimo durys. Durų angokraščiai puošti barokinio dekoru karnizų apvadais ir frontonėliu, kurie būdingesni mūriniams pastatams, bet ne medinėms bažnyčioms. Sienoje prie centrinio įėjimo durų įkomponuotas būtinas sakralinio interjero atributas – šventinto vandens indas, kuris nupieštas barokinės *kriauklės* formos. Vaizde į vargonų pusę matosi šio durų frontonėlio, karnizų ir chorą atitveriančio frontonų fragmentų derinys, taigi atsiveria barokiniam interjerui charakteringas vaizdas.

Vaizde į altoriaus pusę matosi, kad buvo suprojektuota medinė smailios arkos konstrukcija ir šios medinės konstrukcijos jungčių detalizacija (2 pav.).



1 pav. Karmėlavos bažnyčios interjero vaizdas į vargonų pusę, 1919 m., NČDM. APGN.1571

Fig. 1. Karmėlava Church interior, view towards the organ side, 1919.

⁷ NČDM (Nacionalinis M. K. Čiurlionio dailės muziejus); APGN (Adelės ir Pauliaus Galaunių namai); GNF (Galaunės nuotraukų fondas 1566–1572).

⁸ Jankevičienė, A. 2007. *Lietuvos medinės bažnyčios, koplyčios ir varpinės*. Vilnius. VDA (žr. 268 pav. – Grūstės varpinė; 269 pav. – Rozalimo varpinė; 270 pav. – Vaiguvo varpinė; 271 pav. – Beržoro varpinė; 273 pav. – Platelių varpinė).

⁹ Jankevičienė, A. 2007. *Lietuvos medinės bažnyčios, koplyčios ir varpinės*. Vilnius, 23–34.



2 pav. Karmėlavos bažnyčios interjero vaizdas į altoriaus pusę, 1919 m., NČDM. APGN.1571

Fig. 2. Karmėlava Church interior, view towards the altar side, 1919.

Manoma, kad architekto panaudota smaili arka galėjo būti susijusi su XIX a. pabaigoje ir XX a. pradžioje lietuvių liaudies sakralinėje architektūroje naudota neogotikine stilistika: smailiaarkiai langai, atitinkamos formos sakyklos, klaupai ir ažūrinė altorių apdaila (panašias formas aptinkame Eržvilko¹⁰, Salų¹¹, Marcinkonių bažnyčiose¹²). Centrinės navos abiejose pusėse – medinės kolonos, papuoštos lakoniškais kvadratiniais kapiteliais ir tokiomis pat kolonų bazėmis, laiko balkonėlių su tekinto medžio barokinių formų turėklų. Po balkonėliu, už kolonų, suformuotos 3,52 m pločio (atstumas tarp ašių) šoninės navos. Liaudiškoms medinėms bažnyčioms yra būdingi pamažinti matmenys, lyginant su sakraline mūro architektūra. Remiantis bažnyčios interjero vaizdais, galima teigti, kad sienų išklotinė buvo skaidoma kolonų ritmą atitinkančiais piliastrais. Piliastrų fasadinė plokštuma ir šonai – lygios plokštumos, be dekoru, o tai yra būdinga lietuviškajam mūro pastatų barokui. Bazė ir kapitelis – stačiakampės lygios plokštumos, dekoras nenaudoja-

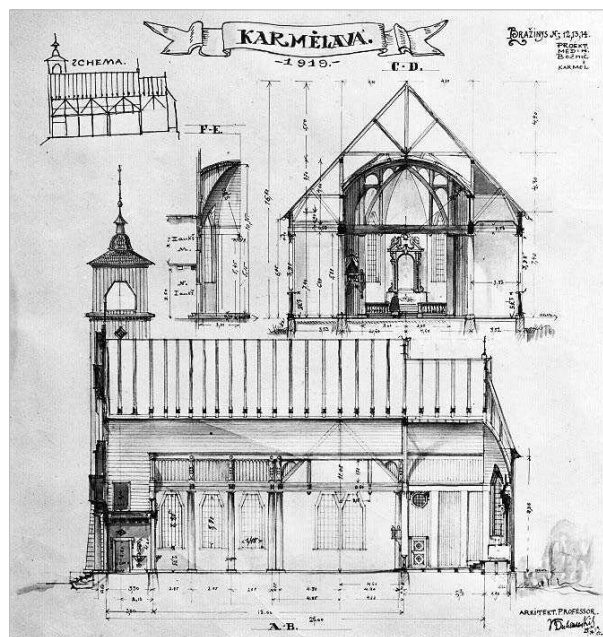
¹⁰ Jankevičienė, A. 2007. *Lietuvos medinės bažnyčios, koplyčios ir varpinės*. Vilnius, 128–131.

¹¹ Ten pat, 202–203.

¹² Ten pat, 204–205.

mas. Šonines navas dengia medinių sijų konstrukcijos ir balkonėlio grindys. Tai yra charakteringas lietuviškų medinių kaimo koplytėlių ir liaudies architektūros bruožas.

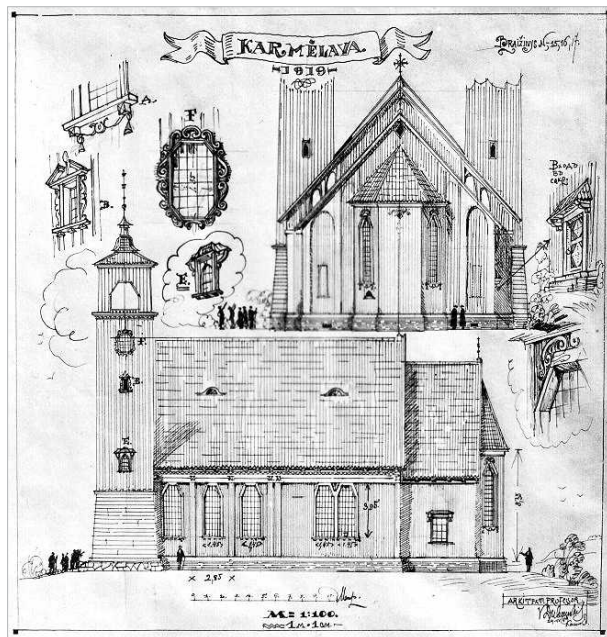
Priekinę centrinės navos zoną priešais altorių žymi sugretinti kolona ir langai abiejose pusėse (3 pav.). Lietuvių medinėje sakralinėje architektūroje analogiškai komponuojami langai dažniausiai buvo naudojami pagrindiniame fasade, virš durų, kad būtų akcentuotas pagrindinis įėjimas¹³. O V. Dubeneckis netipiškai projektuoja sudvejintus langus, numatydamas juos šoniniuose fasaduose. Taip išsiskiria šoniniai altoriai ir priekinė navos dalis. Navos išplatėjimą priekinėje dalyje papildomai paryškina paaukštintos lubos. Vertikaliai išilginta langų proporcija su trapecijos formos angos viršumi buvo nebūdinga Lietuvos medinėms bažnyčioms, tuo labiau Lietuvos barokui – tai V. Dubeneckio sukurta netipiška forma, panaši į gotikines proporcijas. Aštuoniakampės, artimos ovalui, formos langai varpinių bokštuose, dekoruoti S raidės barokiniais ornamentais, taip pat V. Dubeneckio sukurta naujadaras, perfrazuojant barokinių mūro bažnyčių ovalius bokštų langus (4 pav.).



3 pav. Karmėlavos bažnyčios skersinis ir išilginis pjūviai, 1919 m., NČDM. APGN.1570

Fig. 3. Karmėlava Church, transverse and longitudinal sections, 1919.

¹³ Jankevičienė, A. 2007. *Lietuvos medinės bažnyčios, koplyčios ir varpinės*. Vilnius: 80, 84, 90, 95.



4 pav. Karmėlavos bažnyčios šoninis ir galinis fasadai. Langų ir durų angokraščių puošybos detalizacija, 1919 m., NČDM. APGN.1569

Fig. 4. Karmėlava Church, side and back elevations. Ornamental detailing of the windows and doors, 1919.

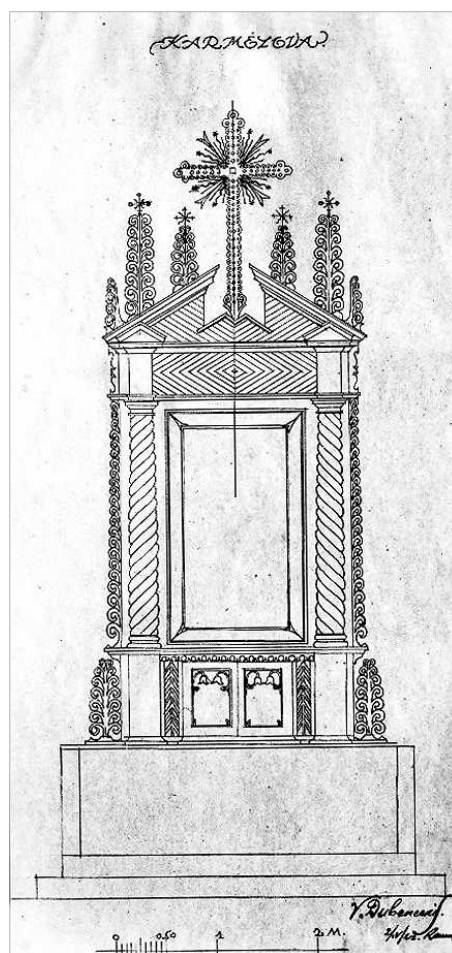
Bažnyčios lubos – suformuotas cilindrinis skliautas ($R\ 5,60\ m$), nedaug nužemėjantis apsidės zonoje, iš vidaus visas dengtas medinėmis dailylentėmis, visiškai paslepiant bažnyčios dvišlaičio stogo konstrukciją. Mažesnio ar didesnio skliauto, taip pat plokščių lubų apkalimas medinėmis dailylentėmis išilgai navos kryptimi – būdingas daugumai Lietuvos medinių bažnyčių.

Barokinių formų medinės detalės bažnyčios interjerui suteikia puošnumo. Apdailai naudojamas medis erdvei suteikia šilumo įspūdį. Supaprastintų barokinių formų atkartojimas medyje – labai subtilus ir tam laikotarpiui naujas formos ir medžiagiškumo derinys, kurį galima būtų įvardinti kaip *tautinio stiliaus* atradimą.

Prisimindamas Karmėlavos bažnyčios projektavimo ir statybos reikalus P. Galaunė rašė, kad *meistrai, nesuprasdami, kaip vieną ar kitą jiems naują konstrukciją atlikti, užsakytojams įkalbinėjo konstrukcijos sugalvotą brangumą ir siūlė savaip projektą traktuoti <...>. Lėšų trūkumas užsakytojus vertė prašyti projekto autorių viską prastinti iki kraštutinumo* (Galaunė 1937). Tad realizacija, įvykdyta neprisilaikant projekto, smarkiai nuvylė autorių. P. Galaunės nuomone, bažnyčios projektas, jei būtų įgyvendintas tiksliai remiantis V. Dubeneckio brėžiniais, būtų *puikiausias tradicinės*

lietuviškosios architektūros pavyzdys. Ir nenuostabu, nes A. Jaroševičiaus lietuviškų kryžių albumas – kiekvieną dieną jo vartoma knyga, lietuviško stiliaus pradmenų evangelija (Galaunė 1970).

1922 m. Karmėlavos bažnyčiai architektas V. Dubeneckis suprojektavo barokinių formų altorių (5 pav.). Šis projektas skiriasi nuo pirmojo altoriaus varianto (1919 m.), kuris matosi pjūvio brėžinyje (3 pav.). Pirminio varianto barokinių formų altorius neturėjo lietuviškos tautodailės įtakos, kurią matome 1922-ųjų metų projekte. Kaip ir būdinga barokiniam stiliui, altorius išlieka puošnus ir sudarytas iš trijų tarpsnių: apatinis tarpsnis masyvus, tačiau fasadinės plokštumos švarumas yra artimas modernizmui; vidurinio tarpsnio puošnumas ir dinamiškas dekoras suteikia altoriui baroko stiliaus bruožų. Dekorą suformuotas iš puskolonių, piliastrių, apjuostų *spiralės-virvelės* ornamentu: *spiralės* arba *virvelės* ornamentus J. Basanavičius aprašė kaip ypač senus, naudotus dar iki



5 pav. Karmėlavos bažnyčios altorius, 1922 m., NČDM. APGN.1572

Fig. 5. Karmėlava Church, altar, 1922.

krikščionybės, labai mėgiamus Lietuvoje ir dažnai naudojamus: <...> *Virvių, spiralių ornamentu randame ne tik pačių kryžių (piešinys Nr. 30), bet dar dažniau koplytėlių stulpelius (pilorėlius) dabintus* (piešinys Nr. 16; 22; 29) (Basanavičius 1912). Į viršų lengvėjantis augalinis banguotasis ornamentas puošia altoriaus šonus. Lygiai tokį patį dekorą naudojo ir lietuvių dievdirbiai, drožę medinius kryžius ir stogastulpius: Jaroševičiaus albume *Lietuvių kryžiai* (piešinys Nr. 68) aptinkame tokį ornamentą¹⁴. Naudojant tokį pat augalinį ornamentą formuojami dekoratyviniai bokšteliai, viršūnėje užsibaigiantys saulutės formos nedideliais kryželiais ir puošiantys iš abiejų pusių altoriaus stogelį bei centrinį kryžių. Centrinio kryžiaus masyvas išdailintas *puslankių ir skylių ažuuru*. Šį ornamentą aptinkame ir mediniuose stogastulpiuose¹⁵. Kryžius užpildytas saulutės ornamentu. Labai kuklus, lakoniškas, dviejų tulpelių motyvas puošia altoriaus tabernakulio dureles. *Tulpės* motyvo ornamentas (dar vadinamas *lelijos* motyvu) buvo ypač plačiai naudojamas kalvystės mene kaip metalinių kryžių galų dekoras arba *kryžiaus-saulutės* spindulių užbaigimas¹⁶. *Tulpės* ornamentas tautodailėje buvo plačiai naudojamas kaip audimo raštas bei skryninių ir spintų puošybos elementas¹⁷. Nulinkusios tulpės žiedo ornamentą aptinkame išdrožtą medyje, dekoruojant medinius stogastulpius¹⁸. Nors *tulpės* ornamentas į Lietuvą yra atklydęs iš kitur, tačiau yra traktuojamas kaip lietuvybės simbolis, jis siejamas su tautos praeitimi. P. Galaunės užrašytuose prisiminimuose bei kitų autorių publikacijose apie V. Dubeneckio kūrybą yra minima, jog architektas domėjosi lietuvių tautos menu, krašto kultūra, papročiais ir mitologija, todėl galima teigti, kad *medelių*, kaip ir *tulpių*, motyvą altoriaus dekorui panaudojo sąmoningai kaip *gyvybės medžio ir amžinojo gyvenimo* simbolį. V. Dubeneckio sukurti *medeliai* pakeičia neogotikinių formų bokštelius, pinaklius, plačiai naudotus Lietuvos neogotikinių altorių ir vargonų puošyboje¹⁹. Tuo požiūriu Karmėlavos bažnyčios altorius yra savitas, *tautiškas* ir naujoviškas.

¹⁴ Jaroševičius, A. 1912. *Lietuvių kryžiai*. Vilnius. Kryžius (piešinys Nr. 68).

¹⁵ Jaroševičius, A. 1912. *Lietuvių kryžiai*. Vilnius. Kryžiai (piešinys Nr.: 19; 21; 31).

¹⁶ Stravinskis, A.; Sakalauskas, M. 1992. *Lietuvių liaudies menas*. III kn. *Mažoji architektūra*. Vilnius. Kryžiai, pav.: 492–497; 502; 504; 509; 512–515; 532; 533; 539; 540; 542.

¹⁷ Plačiau žr.: Keturka, A. 1987. *Spalva lietuvių liaudies baldų puošyboje*. Vilnius.

¹⁸ Galaunė, P. *Stogastulpių ir koplytstulpių tipizacijos lentelė*. Piešinių Nr.: 4; 5 (priedas prie knygos: Stravinskis, A.; Sakalauskas, M. 1992. *Lietuvių liaudies menas*. III kn. *Mažoji architektūra*. Vilnius).

¹⁹ Daugiau žr.: Gučas, R. 2009. *Lietuvos vargonai – katalogas*. Vilnius.

V. Dubeneckis nesiekė atkartoti žinomą ornamentą ar plačiai paplitusias formas. Altoriaus projektas, nors ir barokinės stiliškos, bet aiškiai rodo architekto paieškas sukurti naują, iki tol nematytą ir nenaudotą praeities ir tuometinio modernumo sintezę. Naujumo paieškas V. Dubeneckio kūryboje pabrėžė Mykolas Songaila: <...> *Kūrybiniame darbe V. Dubeneckis nepripažino rutinos, nekentė vergiško pamėgdžiojimo pavyzdžių, <...> mokąs architektūroje logiškai galvoti, turėdamas įgimtą skonį ir talentą, jis negalėjo pasitenkinti trafaretu – jis kūrė savaimingai, skoningai ir logiškai* (Songaila 1934). V. Dubeneckio kūrybai charakteringas saikingas dekoras turėjo sąsajas su lietuvių liaudies architektūrai būdinga saikinga ir subtilia puošyba. Lyginant su laikotarpio analogais – saikingumas nebuvo būdingas tuometinių medinių kaimo bažnyčių interjerams, kurie dažnai būdavo nesaikingai perpildyti dekoru elementais, stiuko lipdiniais, ornamentais, spalvinga sienine tapyba, meno kūriniais, imitacija, kiču ir panašiai (Jankevičienė 2007).

Vos atvykęs gyventi į Lietuvą, būdamas ne lietuvių tautybės, architektas Karmėlavos bažnyčios interjero projektu deklaravo savo įsitraukimą į tuometinį Lietuvos kultūrinį gyvenimą, kaip menininkas savo projektu V. Dubeneckis skelbė nacionalinių Lietuvos kultūros vertybių išsaugojimo idėją bei kūrybinę laisvę.

Tautinio stiliaus bruožai Karmėlavos bažnyčios projekte. Šiam projektui būdinga nesudėtinga, planinė struktūra, lietuvių liaudies architektūros formos ir proporcijos. Sienų ir lubų apdailai buvo naudojamas apkalimas dailylentėmis. Medis – pagrindinė apdailos medžiaga. Saikingas dekoras ir saikingas puošnumas. Medžio raižiniuose naudojama liaudies ornamentika: *tulpė, saulutė* ir *virvelė* bei barokinės voliutos, S formos, banguoto ornamentu motyvai. Skirtingų architektūros stilių: baroko, gotikos ir liaudies architektūros sintezė – naujų, iki tol nenaudotų formų atsiradimas.

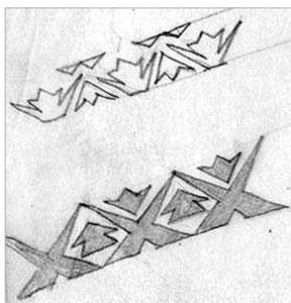
Frumkinų parduotuvė – 1922 m.

Apygardos teismo pastate (dabartinė paskirtis – Kauno miesto apylinkės teismas), priklausiusiam Iljos ir Rebekos Frumkinų įpėdiniams, pirmajame aukšte buvo įvairių krautuvių. Vienos parduotuvės interjerą buvo suprojektavęs V. Dubeneckis (Lukšionytė 2001: 82). Kauno apskrities archyve saugomi išlikę 1922 m. projektuoto parduotuvės interjero eskizai²⁰. Remiantis archyvo medžiaga, nedidelė, apie 50 m² ploto, krautu-

²⁰ KAA (Kauno apskrities archyvas). F156 ap.1, b.8.

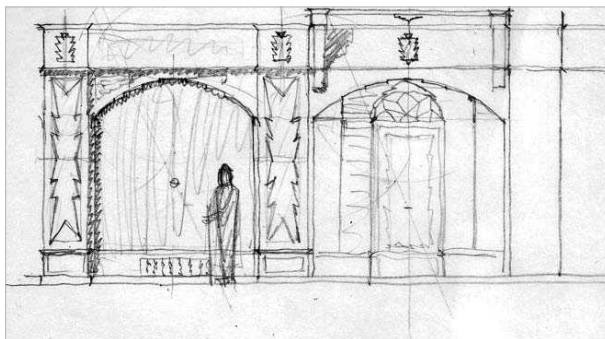
vėlė turėjo būti įrengta pastato šiaurės vakarų kampinėje dalyje. Išlikę interjero eskizai leidžia susipažinti su interjero suplanavimu ir dekoru elementais.

Stačiakampio plano lubos visu perimetru dekoruotos karnizais. Karnizų juostų plotis derintas taip, kad pirmoji, išorinė, buvo plačiausia, trečioji, vidinė juosta – pati siauriausia. Lubų centre – vienas didelis pusapvalio, profiliuoto gaubto šviestuvas, esantis dekoratyvinės reljefinės rozetės centre. Ekspresyvią rozetės dekoravimo ornamentiką²¹ architektas derina su lubų karnizo geometrizuotų *tulpelių* ornamento juosta (6 pav.). Eskizuose matosi, kad šio interjero puošybai buvo ieškota ekspresyvios, geometrizuotos formos ornamentų, turinčių *art deco* stiliaus bruožų. Iš lauko pusės langai stačiakampės formos, o interjere formuojamos lengvos arkos, susijungiančios su dekoruotais tarpangių piliastrais (7 pav.). Piliastrai dekoruojami stilizuotu, stipriai išilgintu *saulės* spindulių ornamentu *art deco* maniera (7 pav.). Sienos išklotinę horizontaliai sudalina karnizo juosta. Visi penki ornamentų tipai: pirmasis – rozetė aplink šviestuvo gaubto apskritimą, antrasis – lubų plačiausias dekoratyvinis karnizas, trečiasis – pats stambiausias ornamentas, puošiantis



6 pav. Frumkinų parduotuvės ornamentika – lubų karnizų dekoras, 1922 m. KAA.F156 ap.1, b.8, l.12

Fig. 6. Frumkinai Store ornamentation, sketches of ornamentation for ceiling cornice, 1922.

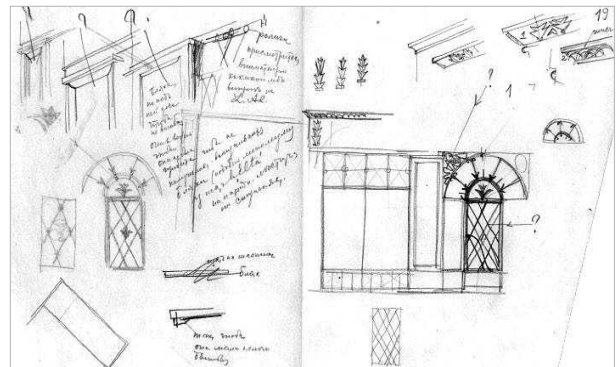


7 pav. Frumkinų parduotuvės ornamentika – sienų išklotinės eskizas, 1922 m., KAA.F156 ap.1, b.8, l.9

Fig. 7. Frumkinai Store ornamentation, sketch of interior elevation, 1922.

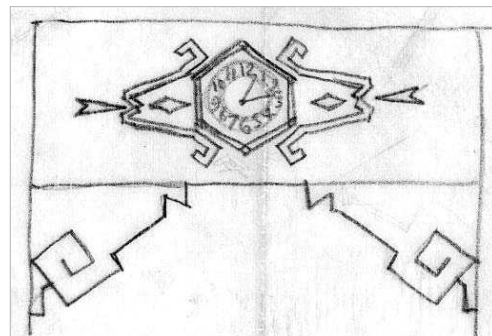
piliastrų priekinę plokštumą (7 pav.), ketvirtasis – pats smulkiausias išklotinės viršuje, virš karnizo (8 pav.), ir pagrindinis ornamentikos akcentas parduotuvės interjere – virš įėjimo durų įkomponuotas sieninis laikrodis (9 pav.) – yra derinami tarpusavyje. Nors eskizuose dominuoja dinamiška strėlės forma, vis dėlto tai – geometrizuotas *tulpelės* žiedo su lapeliais motyvas.

Tarp interjero eskizų yra išlikę ir aptakių, baroko voliutoms charakteringų formų. Tačiau dominuojančių ornamento linijų plastika ir proporcijos šiame interjero projekte neatkartoja kituose projektuose matytų formų. Kadangi nepavyko aptikti išlikusių nuotraukų su šios krautuvėlės interjeru, galima spėti, remiantis žiniomis apie tarpukario interjerų apdailos medžiagas, kad prabangus sienų išklotinių dekoras buvo tamsios spalvos medžio raižiniai sienų apdailos plokštėse. Lubos, puoštos karnizais ir ornamentų juosta, greičiausiai buvo dažytos baltai. Nedidelė ir jauki erdvė



8 pav. Frumkinų parduotuvės ornamentika – sienų išklotinės ir karnizų dekoravimo eskizai, 1922 m., KAA.F156 ap.1, b.8, l.19

Fig. 8. Frumkinai Store ornamentation, sketches of interior elevation and cornice decoration, 1922.



9 pav. Frumkinų parduotuvės ornamentika, laikrodžio ir įėjimo angos dekoravimo eskizas, 1922 m., KAA.F156 ap.1, b.8, l.23

Fig. 9. Frumkinai Store ornamentation, sketch of decorations of the watch and entrance opening, 1922.

²¹ KAA. F156 ap.1, b.8. Lap.21.

tiko krautuvėlės paskirčiai. Interjero stilistika buvo derinta prie viso pastato neoklasicistinių dekoru formų, arkinių durų angų, langų frontonėlių bei fasadą dalijančių karnizų ritmikos. Interjere suformuotos arkos proporcija atkartoją fasado ašyje esančio pagrindinio pastogės frontono arkos formą. Augalinio ornamento motyvas interjere pratęsia pagrindinio fasado frizinės juostos dekoru mintį.

Tautinio stiliaus bruožai Frumkinų parduotuvės interjero projekte: suplanavimas nesudėtingas, tačiau interjerui būdingas puošnumas. Puošnumo išpūdžiui pasiekti saikingai naudojami klasikinio orderio elementai. Medinės sienų apdailos plokštės buvo puoštos medžio raižiniais. Medis – pagrindinė interjero apdailos medžiaga. Komercinės paskirties patalpose išryškėjo radikali barokinės voliutos bei lietuviškos tulpelės ir saulutės stilizacija.

„Lietuvos“ viešbutis – 1925 m.

„Metropolio“ arba „Lietuvos“ viešbutį su restoranu Kaune (Laisvės al. 68/Daukanto g. 19) 1922 m. įsigijo Užsienio reikalų ministerija ir Lietuvos Respublikos Ministrų tarybos nutarimu jis buvo paskirtas užsienio svečių klubui įrengti (Lukšionytė 2001: 93). Galima daryti prielaidą, kad šis objektas turėjo ir politinių, ir reprezentacinių tikslų Lietuvos valstybingumui, šalies turtingumui ir modernumui deklaruoti. V. Dubneckio sukurtas viešbučio interjero projektas yra prabangaus modernaus, europietiško viešbučio etalonas, kartu – tautinio stiliaus pavyzdys. J. Kančienės tekstuose apie V. Dubneckio architektūrą buvo minėta, kad 1925 m. V. Dubneckio suprojektuotas, iki šių dienų iš dalies išlikęs, „Lietuvos“ viešbučio vestibulis – *vienas iš vertingesnių interjero pavyzdžių tarpukario Lietuvoje: tamsaus medžio apdaila, tautiniai motyvai lubų puošyboje ir grindų raštuose* (Kančienė 1988:). Reikia pastebėti, kad „Lietuvos“ viešbučio išlikusiame interjero projekte didžiąją dalį sudaro V. Dubneckio ranka piešti eskizai: baldų ir vestibulio perspektyviniai vaizdai²². Iki šiol yra saugomos V. Dubneckio surinktos iškarpos su viešbučių interjerų nuotraukomis iš XX a. pradžios europietiško žurnalų²³. Atkreiptinas dėmesys, kad tarp projekto dokumentacijos yra O. Rodeno muziejaus, esančio buvusiam Paryžiaus viešbutyje „Biron“, nuotrauka²⁴.

²² KAA. F156 ap.1, b.26.

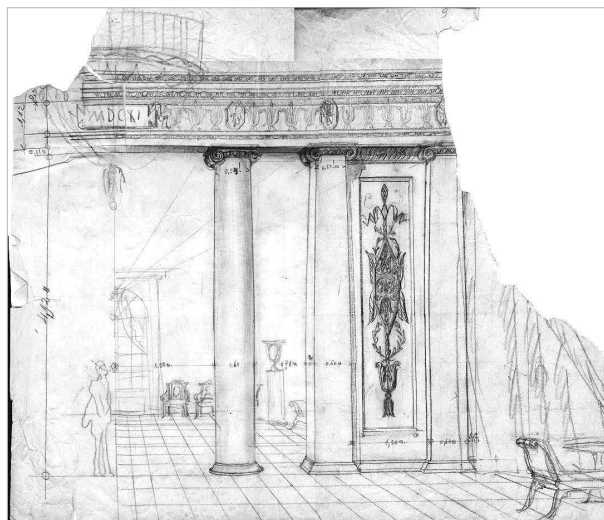
²³ KAA. F156 ap.1, b.51.

²⁴ KAA. F156 ap.1, b.26 lap.18 (1731 m., tik pastačius „Biron“ viešbutį, jis buvo ypač puošniai įrengtas pagal rokoko stilių, vėliau, 1820 m., įrengtas pensionatas – mokykla mergaitėms

Viešbutis buvo pastatytas 1731 m. Paryžiuje ir ypač puošniai įrengtas pagal rokoko (vėlyvojo baroko) stilių. Tai leidžia manyti, kad architektas žavėjosi šiuo stiliumi. Lietuvoje V. Dubneckis minčių ir įkvėpimo ieškojo baroko architektūros formose.

Vestibulio perspektyvos eskizas (10 pav.)²⁵ liudija apie puošnaus ir prabangaus interjero, turinčio klasicizmo bruožų, išpūdį. Minkštasuoliai vestibulio eskize turi ampyrinės stilistikos: banguotos kojelių linijos ir voliutos formų porankiai. *Tulpelių* ornamentu dekoruota frizo juosta yra įrėminta tarp virvele ornamentuotų karnizų. Klasicistiniu, jonėniniu kapiteliu puošta kolona ir piliastrai įrėmina klasicistinio dekoru bareljefą. Baldai eskizuose dekoruojami barokinėmis formomis.

Iki šių dienų yra išlikę V. Dubneckio piešti eskizai su skirtingais spintų, kėdžių ir stalų variantais. Jų bendras bruožas – puošnumas: ryškus dekoras, karnizai, rifliuoto frizo juostos, išsprūdiniai durų rėmai, juose įkomponuoti reljefiniai barokiniai ornamentai, kuriuos



10 pav. „Lietuvos“ viešbutis – vestibulio eskizas, 1925 m., KAA.F156 ap.1, b.26, l.9

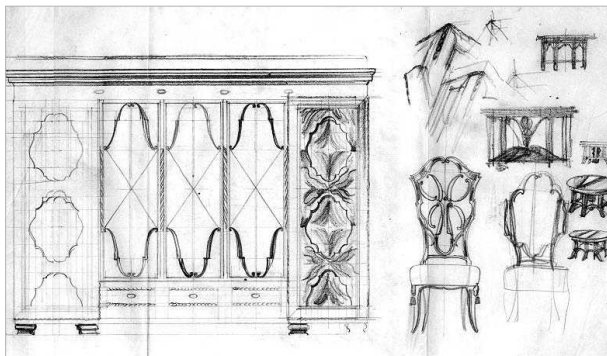
Fig. 10. „Lietuva“ hotel, drawing of the lobby interior, 1925.

iš aristokratiškų šeimų. Tuo metu buvo sunaikinta visa rokoko stiliaus prabanga: veidrodžiai, puošnios, drožinės medinės sienų plokštės. Vietoje prabangos buvo pristatyta koplyčia. 1905 m. Prancūzijoje atskyrus bažnyčią nuo valstybės, pensionatas bei mokykla buvo uždaryti. Patalpos buvo perplanuotos atskirų butų blokais. O. Rodenas išsinuomojo keletą patalpų apatiniame aukšte kaip skulptūrų saugyklą, o vėliau naudojo kaip kūrybinę dirbtuvę. 1909 m., būdamas savo šlovės viršūnėje, agitavo „Biron“ viešbutį tapti jo skulptūrų muziejumi. Po skulptoriaus mirties, 1919 m. buvusio viešbučio pastate atidarytas ir iki dabar veikia O. Rodeno skulptūrų muziejus).

²⁵ KAA. F156 ap.1 b.26 lap.9.

dar labiau paryškina įvairiomis kryptimis derintos fanieruotės (arba medienos masyvo) raštai. Plastiškos linijos, kurių galai užsibaigia miniatiūrinėmis voliutomis, tarpusavyje jungiasi taip, kad susiformuoja ryškus rombas banguojančiomis sienelėmis. Plastiško rombo ornamentas kai kurių baldų fasaduose jungiasi į grupes ir suformuoja ypač ryškų fasado dekorą. Spintų dekoru banguotas ornamentas turi rokailės ornamentui būdingos plastikos, tačiau, lyginant su baroko laikotarpio autentiškais analogais, jis yra ramesnis ir simetrizuotas. Durų įstiklinimas visada komponuojamas centrinėse duryse. Simetriją dar labiau paryškina įstiklinimo dekoravimas banguotų linijų ornamentais. Spintų kojelių rutulinė forma charakteringa barokinių baldų stiliui. Ieškant prabangesnio ir puošnesnio spintos fasado, kai kuriuose balduose virš karnizo buvo projektuotas barokinių formų frontonėlis²⁶. Žmogaus ūgio modulis rodo, kad projektuojamų spintų aukštis galėjo būti daugiau nei 183 cm²⁷.

Puošnios kėdės ir krėslo sudaro prabangos ir patogumo įspūdį. Dominuoja drožinėto medžio banguoti ornamentai. Plastiškas ir ryškus kėdžių dekoras derinamas su spintų durų puošyba (11 pav.)²⁸. „Lietuvos“ viešbučio barokinių formų kėdėse²⁹ aptinkame lietuviškų drožinių motyvą – *virvelės* ornamentą. Tokį patį motyvą V. Dubeneckis naudojo Karmėlavos bažnyčios altoriaus puošyboje. Ypatingu grakštumu ir barokui būdinga medžio drožinių plastika išsiskiria *virvele* puoštas krėslas aukšta atkalte (12 pav.). Šis baldas sudaro ir prabangos, ir patogumo įspūdį. Kabinetinės



11 pav. „Lietuvos“ viešbutis – spintos, kėdės ir stalo eskizas, 1925 m., KAA.F156 ap.1, b.26, l.1

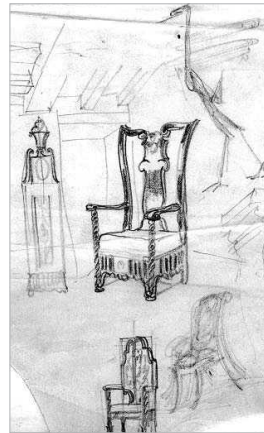
Fig. 11. „Lietuva“ hotel – sketch of a wardrobe, table and chair, 1925.

²⁶ KAA. F156 ap.1 b.26, lap.4; lap.5; lap.10.

²⁷ KAA. F156 ap.1 b.26, lap.7.

²⁸ KAA. F156 ap.1 b.26, lap.1; lap.2; lap.11; lap.13; lap.17.

²⁹ KAA. F156 ap.1 b.26, lap.6; lap.12; lap.13.



12 pav. „Lietuvos“ viešbutis – kėdės ir baldinio laikrodžio eskizas, 1925 m., KAA.F156 ap.1, b.26, l.13

Fig. 12. „Lietuva“ hotel, – drawings of a chair and furniture watch, 1925.

kėdės atramai ažūriškai dekoruoti panaudojamas spintų fasado ornamentikos motyvas. Kėdžių atramų formos ir ažūro plastika turi rokailės ornamentu bruožų³⁰. Daugumoje eskizų aptinkame baroko stilistikai charakteringas banguotas, plastiškas linijas ir puošnias formas, nors randamas ir labiau geometrizuotas, *art deco* stilistikai artimas dekoravimo charakteris (13 pav.)³¹. Šiame piešinyje atsiskleidžia naujų, netipinių formų paieška, baroko ir modernaus stiliaus sintezės procesas.

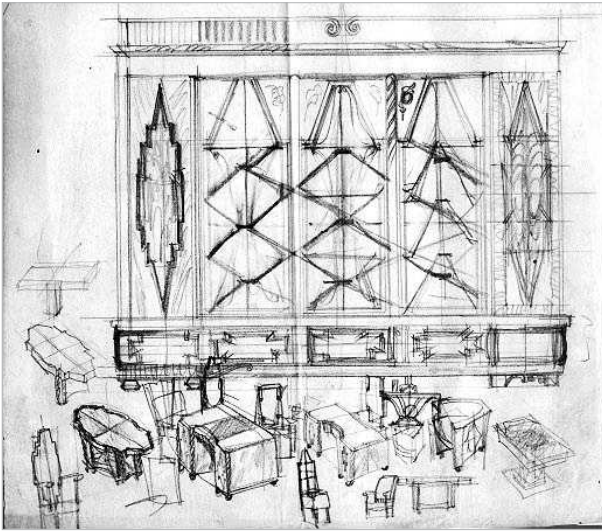
Stalai „Lietuvos“ viešbučiui buvo projektuojami keleto tipų: kabinetinis stalas, valgomojo stalas ir kavos stalelis. Kabinetiniai stalai kaip ir spintos visuose eskizuose komponuoti simetrijos principu: po spintelę iš abiejų pusių. Spintelių durelės minimaliai derintos prie spintų durų dekoru. Labiau detalizuotuose brėžiniuose reljefiniame įsprūdiniame rėme matosi lygios plokštumos. Dalyje eskizų fasadinių durelių plokštuma puošta tik įsprūdiniu profiliu, kuris viršutinėje dalyje įrėmina nedidelį stalčiuką su užraktu³². Kitų rašomųjų stalų durelės dekoruotos vaisių ornamentais arba rombų motyvais. Dalis rašomųjų stalų projektuoti puslankiu išgaubtu stalviršiu centrinėje plokštumos dalyje, matyt, sėdėjimo patogumui pagerinti (13 pav.)³³. Dekoruojuojant dureles moderniu geometrinu ornamentu, atitinkamai ir stalviršio centrinės dalies išgaubimas keičiamas trapecijos formos įgilinimu. Stalviršio centrinė dalis, matyt, buvo dengta audiniu (šiuo atveju nenurodyta medžiaga, bet dažniausiai tai būdavo natūralios odos inkluzas, linoleumas arba gelumbė). Kai kurių spintelių vertikalios išorinės briaunos buvo papuoštos

³⁰ KAA. F156 ap.1 b.26, lap.1; lap.13.

³¹ KAA. F156 ap.1, b.26, lap.14.

³² KAA. F156 ap.1, b.26, lap.11.

³³ KAA. F156 ap.1, b.26, lap.14.



13 pav. „Lietuvos“ viešbutis – spintos ir stalų eskizai, 1925 m., KAA.F156 ap.1, b.26, l.14

Fig. 13. „Lietuva“ hotel – drawings of a wardrobe and desks, 1925.

virvelės ornamentu, derinant prie dalies projektuojamų kėdžių ir krėslų. Savo tūriu ir konstrukcija visi rašomųjų stalų variantai turi modernių baldų formą, tačiau panaudotas dekoras jiems suteikė neoklasikai būdingos prabangos ir puošnumo.

Valgomojo ar kavos staleliai buvo projektuoti puošnesni ir sudėtingesnės formos nei kabinetiniai stalai. Juose daug barokinių ir neoklasikinių formų kaip spintos ir kėdėse. Stalų kojos, drožinės banguojančiais ir ryškiais ornamentais, pratęsia dominuojančią spintų ir kėdžių stilistiką. Greta apvalių ir ovalių stalviršių buvo projektuojami ir sudėtingo, banguojančio perimetro paviršiai, formuojami iš aštuonių trikampių detalių. Visų stalviršių briaunos profiliuotos. Kai kuriuose eskizuose stalviršio briauna suapvalinta *virvelės* ornamentu. Stalų rėmai po stalviršių dekoruojami rifliuotu paviršiumi. Puošniu *tulpės* ornamentu drožinėta apvalaus stalo koja³⁴ atkartoja vestibulio frizo juostos motyvą.

Igyvendinus viešbučio projektą, buvo plačiai paplitusi nuomonė apie „Lietuvos“ viešbučio („Metropolio“) *modernumą, puikumą ir neturėjimą sau lygių*³⁵. Šis objektas tinkamai reprezentavo tarpukario Lietuvos architektūrą ir dizainą, reprezentavo Lietuvą kaip modernią, turtingą, europietišką valstybę.

³⁴ KAA. F156 ap.1, b.26, lap.3; lap.15.

³⁵ Metropolis. 1932. *Naujas Žodis* 7 (165): 136–137; Lietuvos viešbutis. 1930. *Lietuvos aidas* VI. 18: 10.

Tautinio stiliaus bruožai „Lietuvos“ viešbučio interjero projekte. Šiam interjerui būdingas puošnumas. Puošnumo išpūdziai pasiekti kaip ir Frumkinų parduotuvės projekte saikingai naudojami klasikinio orderio elementai ir medžio raižiniai. Tamsaus medžio sienų apdailos plokštės – dominuojanti interjero apdailos medžiaga. Balduose gausiai naudojami medžio raižiniai. Puošnumas pasiekiamas ryškiomis plastiškomis linijomis ir naudojant tamsią medienos spalvą. Ornamentikos motyvai: barokinis – voliuta ir banguotų linijų motyvas bei tautinis ornamentas – *virvelė* ir *tulpė*. Kompozicijoje dominuoja simetrija.

Tautinio stiliaus paieškų proceso aptarimas

Šiandien yra daug publikuotų mokslinių straipsnių, kuriuose *tautinio stiliaus* problema buvo nagrinėta skirtingais rakursais. Tautinėmis formomis pagrįstas profesionalus menas kėlė daug prieštarų diskusijų tiek tarpukario Lietuvoje, tiek ir dabar. Geresius ir abejotinus *tautinio stiliaus* ieškojimo aspektus analizavo architektūrologai ir menotyros tyrėjai. Greičiausiai dėl šių savybių L. Šatavičiūtė, nagrinėjusi šį fenomeną skirtingais aspektais, *tautinį stilių* vadino *dinamiška kategorija* (Šatavičiūtė 2001: 84), G. Jankevičiūtė, tyrinėjusi dailę kaip politikos kalbą suformulavo pavadinimą: *oficialus stilius* (Jankevičiūtė 2002: 46). Vaidas Petrulis, analizavęs architektūros politikos apraiškas tarpukario Lietuvos periodikoje, taip pat nustatė, jog *tautinis stilius reprezentacinėje plotmėje buvo dominuojanti teorinė pozicija* (Petrulis 2009: 126). Tad reiktų įvertinti faktą, kad atsirandant šiam stiliui būta ne vien tik patriotinis ar rekomendacinis, bet reikalavimo ir prievartos momentai taip pat. Pastarieji ryškiausiai pasireiškėdavo valstybinių architektūros objektų srityje.

Liaudies meno, klasikinės architektūros ir modernumo sintezavimo taisyklių nebuvo ir nėra. Bet kokiu atveju architektūrinės stilizacijos procesas – sudėtinga užduotis. Neanalizuojant stilizacijos neigiamų bruožų, galima teigti, kad V. Dubeneckis neapsiribavo vien tik XX a. pradžioje populiaria liaudies amatų tradicija: tautinės tapatybės ieškojo platesniu žvilgsniu, apimdamas profesionalią praeities architektūrą. V. Dubeneckio stilizacijos ir skirtingų architektūros stilių sintezės procesas įrodo architekto priešinimąsi tarpukario Lietuvoje perdėm propaguotai tiesmuko tautinio meno koncepcijai.

Išvados

1. Priverstinis naujo, tautinę tapatybę patvirtinančio stiliaus paieškų procesas gan stipriai varžė menininkų bei architektų kūrybos laisvę. Tautinės reprezentacijos reikalavimas ryškiausiai pasireiškėdavo vykdant valstybinius užsakymus. XX a. pradžios Lietuvoje susiklosčiusi nacionalinio atgimimo situacija greta pozityvių turėjo ir neigiamų aspektų. Vienas iš jų buvo tas, kad *tautinis stilius* buvo formuojamas dirbtinai. Todėl tiesmukiškumas buvo neišvengiamas.
2. Nors ir turėdamas jau suformuotą, griežtą rusų akademinės klasikinių architektūros vertybių metodiką, V. Dubeneckis sugebėjo vykdyti ne mažiau griežtą lietuvių tautinės tapatybės reprezentavimo reikalavimą. Interjerų *tautiniam stiliui* apibūdinti sukūrė nors ir negausią, tačiau gan tikslių vizualinių ženklų ir simbolių sistemą. Į ją pateko: simetrija, nesudėtingas suplanavimas, puošnumas, tuo tikslu apdailai naudotas tamsios spalvos medis ir įvairiausi medžio raižiniai; medis – pagrindinė apdailos medžiaga, iš kurios buvo daromos medinės dailylentės arba medinės sienų apdailos plokštės; saikingai panaudoti klasikinio ordelio elementai; ornamentika: *tulpės, saulės ir virvelės* motyvai, perimti iš lietuvių liaudies meno, banguotos linijos ir voliutos – iš praeities baroko architektūros.

Literatūra

- Basanavičius, A. 1912. Įžanga Jaroševičiaus albumui „Lietuvių kryžiai“. Vilnius.
- Dirgėla, A. 1927. Meno Mokykla, 7 meno Dienos 5: 10.
- Dubeneckis, V. 1925. Apie mūsų architektūrą, *Baras* 1: 89–95.
- Galaunė, P. 1937. Dailininkas architektorius Vladimiras Dubeneckis, *Studentų dienos* 8: 6.
- Galaunė, P. 1970. Dailininkas architektas Vladimiras Dubeneckis. Penkeriems metams po jo mirties praslinkus, iš *Straipsnių rinkinys: Dailės ir kultūros baruose*. Vilnius: Vaga, 220–225.
- Jankevičienė, A. 2007. *Lietuvos medinės bažnyčios, koplyčios ir varpinės*. Vilnius: VDA leidykla.
- Jankevičiūtė, G. 2002. Dailė kaip politikos kalba. Lietuva 1918–1940, *Menotyra* 2(27): 46–55.
- Jankevičiūtė, G. 2003. *Dailė ir valstybė. Dailės gyvenimas Lietuvos respublikoje 1919–1940*. Kaunas: NČDM.
- Kančienė, J. 1988. Vladimiras Dubeneckis. Jubiliejinė kūrybos paroda, skirta 100-ioms gimimo metinėms, *Parodos katalogas*. Vilnius.
- Lukšionytė, N. 1991. „Lietuvos“ viešbutis Daukanto g. 21, iš *Kauno architektūra*. Vilnius: Mokslas, 82–83.
- Lukšionytė, N. 1991. Apygardos teismas Laisvės al. 103, iš *Kauno architektūra*. Vilnius: Mokslas, 156–157.
- Lukšionytė-Tolvaišienė, N. 2001. „Metropolio“ viešbutis su restoranu, iš *Gubernijos laikotarpis Kauno architektūroje*. Kaunas: VDU leidykla, 93–94.
- Lukšionytė-Tolvaišienė, N. 2001. Teismo rūmai ir pašto telegrafo kontora, iš *Gubernijos laikotarpis Kauno architektūroje*. Kaunas: VDU leidykla, 81–83.
- Mačiulis, A. 1998. Tautinės architektūros paieškos (1919–1944), *Urbanistika ir architektūra* 22 (4): 154–159.
- Margaitis, A. 1937. Butas ir baldai, *Amatininkas* 13–14: 200–201.
- Margaitis, A. 1937. Butas ir baldai, *Amatininkas* 4: 57.
- Metropolis. 1932. *Naujas Žodis* 7(165): 136–137.
- Miškinis, A. 1988. Konferencija, skirta V. Dubeneckio gyvenimui ir kūrybai, *Kauno tiesa* 262 (12746): 3.
- Mokslinės konferencijos, skirtos Vladimiro Dubeneckio gyvenimui ir kūrybai, medžiaga*. 1988 spalio 25 d. Pranešimai. Lietuvos statybos ir architektūros mokslinio tyrimo institutas. Kaunas: Lietuvos kultūros fondo Kauno taryba.
- Morkytė, J. 1981. Aukštosios dailės mokyklos raida Lietuvoje, iš *Dailės institutas*. Vilnius: Vaga, 5–28.
- Mulevičiūtė, J. 2001. *Modernizmo link*. Kaunas: NČDM.
- Petrulis, V. 2009. Architektūros politikos apraiškos Lietuvos tarpukario (1918–1940) periodikoje: tarp reprezentacijos ir socialinio teisingumo, *Urbanistika ir architektūra* 33(2): 126–134. doi:10.3846/1392-1630.2009.33.126-134
- Ramovės rūmai. 1937. *Kardas* 8 (262): 187–189.
- Senesnio tipo architektūros vidaus dekoravimo pavyzdys perspektyvoj. 1937. *Iliustruotas Židinio priedas* 5: 15.
- Songaila, M. 1934. V. Dubeneckis kaip dailininkas – architektorius, visuomenės veikėjas ir kaip žmogus, *Technika ir ūkis* 7: 221–227.
- Stravinskas, A.; Sakalauskas, M. 1992. *Lietuvių liaudies menas*. III kn. *Mažoji architektūra*. Vilnius: Vaga.
- Šatavičiūtė, L. 2001. Antano Tamošaičio tautinio stiliaus koncepcija, *Menotyra* 2(23): 81–85.
- Šatavičiūtė, L. 2009. Patriotiškumo ženklai XX a. pirmosios pusės kasdienybės kultūroje, *Menotyra* 16 (3–4): 117–129.
- Valentukonis, J. 1937. Apie sienų dekoravimo tradicijas Lietuvoje, *Amatininkas* 9: 135–136.
- Valentukonis, J. 1937. Dažytojai – buto kultūros nešėjai, *Amatininkas* 10: 145–147.
- Valentukonis, J. 1937. Natūrali medžiaga ar imitacija moderniškaute, *Amatininkas* 1: 10–11.

SEARCH FOR THE NATIONAL STYLE IN VLADIMIR DUBENECKY'S PUBLIC INTERIORS

L. Preišgalavičienė

Abstract. The paper is dedicated to the famous Lithuanian interwar architect, painter, set designer, teacher Vladimir Dubenecký (1888–1932). Russian-born artist who lived and worked in Kaunas (in 1919–1932), has left for Lithuania significant heritage of creative work. One of the unique features of V. Dubenecký's creative biography was that, being not a Lithuanian, he became the first seeker for the Lithuanian

national style in architecture and interior design. The part of V. Dubenecky's projects, which reflects search for the *national style* in the interior design, is discussed in the paper. Three public interiors designed by V. Dubenecky are selected for a review (Karmėlava Church (1919), Frumkinai Store (1922) and "Lietuva" hotel (also named "Metropolis" hotel) (1925) as well as their interaction with the *national style* which was expressed in the Lithuanian interwar architecture. Representativeness, as one of the most characteristic conceptual aspirations in public interior, is also discussed.

Keywords: interwar interior, history of interiors, furniture history, *national style*, national identity, Vladimir Dubenecky.

LINA PREIŠEGALAVIČIENĖ

Interior architect-designer and head of JS Company "Arkija".

Savanorių pr. 184, 44150 Kaunas, Lithuania.

E-mail: prei.lina@gmail.com.

First degree in Architecture, Vilnius Institute (now Academy) of Fine Arts, 1989. Publications: authors or co-author of architectural and interior projects. Research interests: interwar-period interior design, history of furniture design.